

群馬県立近代美術館年報 令和3年度

THE MUSEUM OF MODERN ART, GUNMA *Annual Report*

群馬県立近代美術館年報 令和3年度 [2021.4-2022.3]

群馬県
立近代
美術館

群馬県立近代美術館年報

令和 3 年度

目 次

展覧会	令和3年度 展覧会一覧 ……………	3
	展覧会の記録 ……………	4
	1 デミタスカップの愉しみ ……………	4
	2 群馬青年ビエンナーレ2021 ……………	16
	3 関東南画のゆくえ 江戸と上毛を彩る画人たち ……………	21
	4 第72回群馬県美術展 ……………	26
	5 第72回群馬県書道展 ……………	27
	特別展示の記録	
	1 線のメルヘン 南桂子と銅版画家たち ……………	28
	コレクション展示の記録 ……………	32
	令和3年度 入館者数等一覧 ……………	44
教育普及	アート・イベントの記録 ……………	46
	1 講演会等 ……………	46
	2 解説会 ……………	46
	3 ワークショップ等 ……………	46
	4 その他のイベント ……………	47
	学校教育・社会教育との連携の記録 ……………	48
	1 学校教育との連携事業 ……………	48
	2 大学との連携事業 ……………	48
	3 研修等の受入れ ……………	48
	4 教材の貸出し ……………	49
	5 団体観覧者への解説 ……………	49
	刊行物の記録 ……………	50
	ボランティアの記録 ……………	52
	1 令和3年度活動者データ ……………	52
	2 令和3年度ボランティア連絡会組織図 ……………	52
	3 会議等の記録 ……………	52
	4 活動の種類および記録 ……………	52
	友の会の記録 ……………	54
	1 会議の記録 ……………	54
	2 美術館協力支援事業 ……………	54
	3 会員対象事業 ……………	54
	4 会員数 ……………	54
所蔵資料	美術作品 ……………	55
	1 作品収蔵状況 ……………	55
	2 令和3年度 収蔵作品 ……………	55
	3 寄託作品収蔵状況 ……………	60
	4 令和3年度 寄託作品 ……………	60
	5 令和3年度 作品貸出状況 ……………	64
	6 令和3年度 保存・修復 ……………	64
	図書資料その他 ……………	66
職員名簿	……………	67

展覧会

令和3年度 展覧会一覧

展覧会

No.	展覧会名	会 期	展示内容
1	デミタスカップの愉しみ	令和3年4月17日～5月15日 6月15日～6月27日	18世紀以降のヨーロッパで生まれた小さめのコーヒーカップ、デミタス。19世紀以降の欧州や米国、日本の名窯による、精緻で意匠を凝らした作品約380点を、村上和美コレクションを中心に紹介した。
2	群馬青年ビエンナーレ2021	7月17日～8月22日	16歳から30歳までの若い世代を対象とした公募展。今回は荒木夏実、澤田知子、鈴木ヒラク、長谷川新、鷺田めるろを審査員に迎え、入選作品50点を展示室3～5で公開した。
3	関東南画のゆくえ 江戸と上毛を彩る画人たち	9月18日～11月7日	江戸時代後期に関西で生まれた南画は、江戸に伝わり、さらに江戸から関東各地へと伝播した。その中心となった画人、谷文晁をはじめ、文晁と交流のあった江戸や上毛の画家たちの作品を通して、関東南画の展開を紹介した。
4	第72回群馬県美術展	11月20日～11月29日	日本画、洋画、彫刻、工芸部門による全836点を展示。
5	第72回群馬県書道展	12月5日～12月15日	漢字、かな、墨象、大字・詩文書、篆刻部門による全1,731点を2期に分けて展示。

特別展示

No.	展覧会名	会 期	展示内容
1	線のメルヘン 南桂子と銅版画家たち	令和3年7月10日～8月22日	群馬県立館林美術館所蔵による、少女や鳥をモチーフとした南桂子のカラーエッチング66点に、当館が所蔵する国内外の銅版画作品をあわせて展示し、銅版画の繊細な線が生み出す魅力を紹介した。

休館について

- ・新型コロナウイルス感染症拡大防止措置として、令和3年5月16日から6月13日まで臨時休館した。
- ・空調設備更新工事（本館棟）および特定天井改修工事（ホール、中央階段）のため、令和3年12月16日から4年3月31日まで休館した。

展覧会の記録

1 デミタスカップの愉しみ

会 期 令和3年4月17日(土)～5月15日(土)、
6月15日(火)～6月27日(日)

会 場 展示室1

主 催 群馬県立近代美術館、読売新聞社、美術館連絡協議会

協 賛 ライオン、DNP大日本印刷、損保ジャパン、
日本テレビ放送網

特別協力 リボリアンティークス、ロムドシン

監 修 岡部昌幸(当館特別館長、帝京大学教授)

観 覧 料 一般900(720)円／大高生450(360)円
()内は20名以上の団体割引料金

本展では村上和美コレクションから精選したデミタスの逸品約370点を紹介した。

16世紀から17世紀にかけて東洋から西洋にもたらされた喫茶の習慣と上質な東洋の磁器は、その後のテーブルウェアの成立や、装飾芸術の発展に貢献した。江戸初期の伊万里焼きや柿右衛門焼きなど日本の磁器も優れた色絵の技術や異国的な文様が人気を博す。そして東洋陶磁器に魅せられた王族や大貴族が東洋の磁器に匹敵する磁器生産の試みを後押ししていった。

ヨーロッパのテーブルウェアの様式は19世紀に確立したが、そのなかで異色な存在として現れたのが、濃いコーヒーを飲むための小さなコーヒーカップ、デミタス(Demitasse)である。中産階級が台頭したヨーロッパにはコーヒー文化が浸透するとともにデミタスも広まっていった。

19世紀の半ば以降には、日本的なモチーフや構図を発展させたジャポニスム様式が異彩を放ち、欧州の名窯がその国ならではの特徴あるデザインを提示し、さらに世紀末にはジャポニスムの影響を受けたアール・ヌーヴォー様式が発展、そして1920年代からはアール・デコ様式のデミタスが登場する。日本でヨーロッパ向けに生産した作品も加わる。

生活の場面を彩り、時代の感性を映し出すデザインの変遷を味わいつつ、掌に載るサイズに大胆な、また繊細華麗な技巧を凝縮したアンティーク・デミタスの豊かな世界を楽しむ展示とした。

なお、新型コロナウイルスの感染症の拡大防止対策のため、5月16日(日)から6月13日(日)まで臨時休館となり、会期後半に来館を予定していた層から、会期延長への要望の声が上がった。館内で協議し、次回展示の準備スケジュールを変更するなどの協力体制により、6月15日(火)から27日(日)にかけて会期延長を行った。



ポスター



図録

出 品 目 録

所蔵：表記のあるものを除き、全て村上和美コレクション

No.	窯名(国名)、デザイナー等	作品名	制作年	カップの寸法 (cm)		ソーサーの寸法 (cm)	
				高さ×幅 (ハンドルを含む) ×奥行 (口径)	高さ×径	高さ×径	(または長辺×短辺)
1 デミタス、ジャポニスムの香り							
1-1 シノワズリ							
1	スポード(イギリス)	金彩花卉文蝶ハンドルトロンブルーズ形 カップ&ソーサー	1790-1820年	3.6×7.2×5.9		1.7×8.9	
2	スポード(イギリス)	金彩花卉文蝶ハンドルトロンブルーズ形 カップ&ソーサー	1790-1820年	3.5×7.2×5.9		1.7×8.9	
3	コーブランド(イギリス)	「マンダリン」カップ&ソーサー	1851-1895年	5.4×7.1×5.6		1.9×10.9	
4	グレインジャー&Co.(イギリス)	花卉文唐人ハンドルクップ&ソーサー	1860-1870年	4.6×9.4×7.5		2.5×11.2	
5	ブラウンフィールド(イギリス)	花盆文トロンブルーズ形 カップ&ソーサー	1871年頃	6.8×8.6×6.8		3.9×13.8	
6	コールポート(イギリス)	金彩花唐草文カップ&ソーサー	1891-1919年	6.4×8.2×6.4		2.3×12.0	
7	コールポート(イギリス)	金彩「インディアンツリー」 カップ&ソーサー	1891-1919年	4.5×6.4×5.3		1.4×9.0	
8	コールポート(イギリス)	金彩「インディアンツリー」 カップ&ソーサー	1891-1919年	4.6×7.8×5.6		1.1×13.8	
9	コールポート(イギリス)	「インディアンツリー」クローバー形 カップ&ソーサー	1891-1919年	4.4×7.2×5.1		1.3×10.8×10.3	
10	不詳(イギリス)	花卉文カップ&ソーサー	1800年代後期	6.9×9.8×7.5		2.0×13.9	
11	カールトンウェア(イギリス)	金彩花卉吉祥文カップ&ソーサー	1927-1930年	6.0×7.8×5.9		2.1×11.0	
12	ヘレンド(ハンガリー)	「ゲデレー」カップ&ソーサー	1915-1930年	5.7×8.2×6.8		2.8×10.9	
13	ヘレンド(ハンガリー)	「ヴィクトリアノワール」カップ&ソーサー	現代	7.0×7.8×6.4		2.9×14.0	
1-2 ジャポニスム							
1-2-1 花鳥							
14	ミントン(イギリス)	花鳥文バツイオパットカップ&ソーサー	1895年頃	5.9×7.3×5.4		2.0×11.3	
15	コーブランド(イギリス)	金彩花樹鳥文カップ&ソーサー	1850-1899年	5.4×7.2×5.4		1.3×11.9	
16	コーブランド(イギリス) アメリカ、ティファニーの発注品	白磁金彩竹雀文カップ&ソーサー	1875-1890年	5.4×6.7×5.4		1.9×11.3	
17	ロイヤルウースター(イギリス) アメリカ・コールドウェル & Co.の発注品	金彩月と雁文カップ&ソーサー	1862-1891年	5.6×8.0×5.6		1.8×11.3	
18	ロイヤルウースター(イギリス)	金プラチナ彩花鳥文蝶 ハンドルクップ&ソーサー	1875-1876年	6.5×8.8×7.0		1.7×13.8	
19	ロイヤルウースター(イギリス)	金プラチナ彩花鳥文カップ&ソーサー	1884年	5.6×7.7×5.6		1.7×11.2	
20	ロイヤルウースター(イギリス) アメリカ、オヴィントン・ブラザ ーズの発注品	金プラチナ彩花鳥文カップ&ソーサー	1886年	5.5×7.6×5.6		1.7×11.3	
21	コールポート(イギリス)	金彩花鳥文カップ&ソーサー	1800年代後期	6.8×8.4×6.4		2.1×14.2	
22	コールポート(イギリス)	金地竹雀文カップ&ソーサー	1891-1919年	4.4×6.7×5.2		1.5×9.1	
23	コールポート(イギリス)	金彩竹雀文カップ&ソーサー、 ミルクピッチャー、シュガー入れ	1881-1890年	7.2×9.8×7.7		3.4×14.4	
24	ボドレイ(イギリス)	金彩花鳥文カップ&ソーサー	1800年代後期	5.5×7.7×5.8		1.8×11.7	
25	未詳(イギリス)	花鳥文カップ&ソーサー	1800年代後期	5.3×6.7×5.0		1.1×9.1	
26	シェリー(イギリス)	金彩花鳥文銀ホルダー付きカップ&ソーサー	1925-1945年	5.7×7.4×5.5		1.1×11.4	
27	アルフレート・ステルマツハー (チェコ)	金彩月と鳥文入り角形カップ&ソーサー	1859-1897年	7.2×9.1×6.5		2.4×14.1×12.1	
28	ビルケンハンマー(チェコ)	金彩花鳥文角形カップ&ソーサー	1887-1918年	5.5×9.3×7.0		2.3×16.1×11.4	
29	フィッシャー&ミーク(チェコ)	金彩花鳥文透かし彫りカップ&ソーサー	1887-1918年	6.8×7.8×6.2		1.8×12.3	
30	未詳(チェコと推定) アメリカ、オヴィントン・ブラザ ーズの発注品	金彩花樹鳥文枝形 ハンドルクップ&ソーサー	1875-1890年代	6.3×8.3×6.0		2.1×13.0	
31	エルンスト・ヴァーリス(チェコ)	金彩花鳥文カップ&ソーサー	1900年代前期	5.5×7.4×5.8		2.0×10.7	
32	シャルル・アレンフェルト(フランス)	金彩花鳥文カップ&ソーサー	1894-1930年代	6.8×8.2×6.2		1.7×13.2	
1-2-2 梅、桜							
33	エインズレイ(イギリス)	金彩梅花文カップ&ソーサー	1856年頃	5.5×6.8×5.4		1.7×11.2	
34	ブラウンフィールド(イギリス)	桜樹文トロンブルーズ形カップ&ソーサー	1871年	6.8×8.3×6.7		3.0×13.7	

No.	窯名(国名)、デザイナー等	作品名	制作年	カップの寸法 (cm)	
				高さ×幅(ハンドルを含む) ×奥行(口径)	ソーサーの寸法 (cm) 高さ×径 (または長辺×短辺)
35	コールポート(イギリス)	金地桜花文カップ&ソーサー	1875-1881年	7.1×8.0×5.6	1.9×12.0
36	コールポート(イギリス)	金地桜花文カップ&ソーサー	1883年	5.6×7.2×5.1	1.7×12.0
37	コールポート(イギリス)	金地桜花文カップ&ソーサー	1883年	5.5×6.8×5.0	1.6×12.1
38	ボドレイ(イギリス)	梅花蝶文枝形ハンドルトロンブルーズ形 カップ&ソーサー	1876年	7.0×8.7×6.5	3.0×13.8
39	ミントン(イギリス)	金彩梅花と格子文カップ&ソーサー	1882年	5.9×7.8×5.8	1.9×12.6
40	ミントン(イギリス)	金彩竹梅文カップ&ソーサー	1882年	5.9×7.6×5.7	1.8×12.7
41	ロイヤルウースター(イギリス)	金彩草花文カップ&ソーサー	カップ1881年、 ソーサー1883年	6.3×7.0×5.6	2.5×12.3×9.5
42	ロイヤルウースター(イギリス)	金プラチナ彩花鳥文カップ&ソーサー	1885年	5.7×7.8×5.6	1.9×11.1
43	ピルケンハンマー(チェコ)	金彩桜花文角形カップ&ソーサー	1887-1918年	6.3×7.6×5.1	2.1×9.9×9.8
44	ウイレッツ・マニュファクチャリン グ(アメリカ)	金彩網代崩し花文カップ&ソーサー	1879-1909年	5.5×7.0×5.6	1.4×11.4
1-2-3 植物と昆虫					
45	ブラウン=ウエストヘッド&ムーア (イギリス)	白磁金プラチナ彩昆虫文カップ&ソーサー	1860年頃	5.9×7.2×5.9	1.5×11.7
46	ミントン(イギリス) アメリカ、デイヴィス・コラモア& Co.の発注品	金プラチナ彩草花蝶文カップ&ソーサー	1873-1891年	5.9×7.6×5.9	1.6×12.8
47	ミントン(イギリス)	ハス文カップ&ソーサー	1884年	6.2×8.2×6.2	1.9×12.5
48	ウェッジウッド(イギリス)	金彩葉枝文カップ&ソーサー	1878-1890年	5.9×7.2×5.6	1.8×11.7
49	ロイヤルウースター(イギリス)	金彩野菊文カップ&ソーサー	1879年	6.5×8.1×6.2	1.9×13.8
50	ロイヤルウースター(イギリス) アメリカ、コールドウェル& Co.の発注品	花鳥文カップ&ソーサー	1890年	6.1×7.1×5.7	2.3×11.6
51	ボドレイ(イギリス) イギリス、F&Cオスラーの発注品	白磁金彩葉枝文カップ&ソーサー	1883年	6.5×7.8×4.9	1.8×11.8
52	ロイヤルドルトン(イギリス)	松に鳥文カップ&ソーサー	1902-1922年	5.9×7.2×5.6	2.0×12.1
53	ピルケンハンマー(チェコ)	金彩花鳥文透かし彫りカップ&ソーサー	1870-1875年頃	6.9×7.2×5.9	1.7×11.0
54	ピルケンハンマー(チェコ)	金彩花虫文カップ&ソーサー	1873-1918年	4.7×8.2×7.2	2.3×12.0
55	A.クリンゲンベルク(フランス)	金彩草花文カップ&ソーサー	1910年頃	5.2×6.2×5.0	1.6×11.0
1-2-4 文様など					
56	ロイヤルウースター(イギリス)	うろこ地花鳥文トロンブルーズ形カップ& ソーサー	1871年	6.5×8.5×6.3	3.8×13.4
57	ロイヤルウースター(イギリス) アメリカ、ティファニーの発注品	金彩染付写し宝尽くし文カップ&ソーサー	1875年	5.6×7.8×5.6	1.7×11.0
58	ロイヤルウースター(イギリス)	染付写し丸文詰めカップ&ソーサー	1878年	5.6×7.7×5.5	1.7×11.0
59	ロイヤルウースター(イギリス)	和柄散らし樽形カップ&ソーサー	1879年	7.3×8.8×6.4	2.1×13.5
60	ロイヤルウースター(イギリス) アメリカ、オヴィントン・ブラザ ーズの発注品	扇に七宝繋ぎ文カップ&ソーサー	カップ1883年、 ソーサー1882年	5.7×7.8×5.8	1.8×11.2
61	ロイヤルウースター(イギリス)	牡丹と絵巻文カップ&ソーサー	1889年	5.6×7.8×5.5	1.7×11.2
62	ミントン(イギリス) デザイン:クリストファー・ドレッサー	ターコイズ地七宝繋ぎに花文カップ&ソーサー	1871年	6.0×7.8×5.8	1.7×12.8
63	ミントン(イギリス) デザイン:クリストファー・ドレッサー。 イギリス、ジョン・モートロックの発注品	ターコイズ地丸花文と梅うぐいす文様 透かし彫りカップ&ソーサー	1875年	6.5×8.7×6.7	2.6×13.6
64	ミントン(イギリス)	金彩渦巻に竹梅文カップ&ソーサー	1891-1902年	5.6×7.3×5.4	2.0×11.1
65	ブラウンフィールド(イギリス)	雲に花文トロンブルーズ形カップ&ソーサー	1884年	6.7×8.6×6.8	3.0×13.7
66	コールポート(イギリス)	金プラチナ彩菊花文カップ&ソーサー	1881-1890年	5.4×7.1×4.9	1.5×12.0
67	コールポート(イギリス)	金プラチナ彩菊花文貝形カップ&ソーサー	1881-1890年	6.3×7.8×5.9	1.9×12.4
68	コールポート(イギリス)	金プラチナ彩菊花文カップ&ソーサー	1881-1890年	6.3×7.3×5.3	2.0×11.8
69	コールポート(イギリス)	金彩丸文尽くしカップ&ソーサー	1891-1919年	4.6×6.3×4.6	1.5×10.2
70	コールポート(イギリス)	金地丸文尽くしカップ&ソーサー	1891-1919年	5.5×6.6×4.8	1.5×10.2
71	カールトンウェア(イギリス)	金彩楼閣山水図カップ&ソーサー	1920年	5.6×7.2×5.2	1.5×10.5
72	カールトンウェア(イギリス)	金彩楼閣山水図カップ&ソーサー	1920-1926年	6.0×7.6×5.8	2.1×11.1
73	カールトンウェア(イギリス)	金彩楼閣山水図カップ&ソーサー	1920-1926年	5.6×7.0×5.2	1.5×10.6

No.	窯名(国名)、デザイナー等	作品名	制作年	カップの寸法 (cm) 高さ×幅(ハンドルを含む) ×奥行(口径)	ソーサーの寸法 (cm) 高さ×径 (または長辺×短辺)
1-2-5 IMARI					
74	スポード(イギリス)	伊万里写し花卉文カップ&ソーサー	1810年頃	6.3×8.9×6.6	2.8×14.1
75	メイソンス・アイアンストーン(イギリス)	伊万里写し変わりハンドルカップ&ソーサー	1825年頃	5.2×7.2×5.9	2.1×12.0
76	コーブランド(イギリス)	伊万里写し金彩カップ&ソーサー	1850-1899年	6.1×7.9×5.8	1.9×11.8
77	コーブランド(イギリス)	伊万里写し金彩植物文カップ&ソーサー	1875-1890年	5.6×7.2×5.5	2.0×11.0
78	コールボート(イギリス)	伊万里写し金彩草花文カップ&ソーサー	1891-1919年	4.7×6.7×4.9	1.7×9.6
79	ダヴェンポート(イギリス)	伊万里写し金彩草花文カップ&ソーサー	1870-1886年頃	6.5×7.8×5.6	1.6×13.2
80	ウェッジウッド(イギリス)	伊万里写し窓絵牡丹文カップ&ソーサー	1878-1890年	6.6×9.0×7.8	2.6×13.0
81	ウェッジウッド(イギリス)	伊万里写し金彩立花文カップ&ソーサー	1878-1890年	5.8×7.3×5.6	1.8×12.0
82	ウェッジウッド(イギリス)	伊万里写し窓絵牡丹文カップ&ソーサー	1885年	5.6×7.2×5.6	1.9×11.5
83	ロイヤルウスター(イギリス) イギリス、トーマス・グードの発注品	伊万里写し牡丹文カップ&ソーサー	1882年	5.7×8.2×5.7	1.8×11.3
84	ロイヤルクラウンダービー(イギリス)	伊万里写し金彩草花文カップ&ソーサー、 ケーキ皿	1882年	6.3×8.7×6.2	2.2×14.0
85	ロイヤルクラウンダービー(イギリス)	伊万里写し花卉文角形カップ&ソーサー	1882年	5.3×7.2×4.4	2.0×10.3×9.0
86	ロイヤルクラウンダービー(イギリス)	伊万里写し花盆文カップ&ソーサー	1891年	5.5×8.8×6.8	1.7×11.5
87	ロイヤルクラウンダービー(イギリス)	伊万里写し花卉文カップ&ソーサー	1900-1902年	4.6×7.7×4.9	1.7×11.4
88	ロイヤルクラウンダービー(イギリス)	伊万里写し銀ホルダー付きカップ&ソーサー	1906年	6.3×6.7×4.6	1.6×11.0
89	ロイヤルクラウンダービー(イギリス)	伊万里写し銀ホルダー付きカップ&ソーサー	1908-1909年	5.7×7.9×5.5	1.7×11.5
90	ロイヤルクラウンダービー(イギリス)	伊万里写し花卉文カップ&ソーサー	1937年	5.2×7.9×5.9	1.3×10.9
1-3 日本製のデミタス					
91	未詳	金彩唐子図つぼみ形カップ&ソーサー	1868-1912年	5.7×8.1×5.2	1.5×11.0
92	未詳(薩摩と推定)	菊と竹文カップ&ソーサー	1900年代前後	4.1×8.3×5.8	1.6×11.5
93	服部(横浜)	金彩人物図カップ&ソーサー	1880年代	4.1×8.6×7.1	1.4×10.9
94	山下(横浜)	女性と童子図カップ&ソーサー	1800年代後期	6.0×8.7×6.7	3.1×13.4×12.4
95	中村(横浜)	蝶文カップ&ソーサー	1900年代前期	6.3×8.5×6.6	2.0×11.6
96	中川(横浜)	女性と童子図トロンブルーズ形カップ&ソーサー	1900年代前期	5.6×8.7×6.4	3.2×12.0
97	錦光山(京都)	京薩摩金彩龍文カップ&ソーサー	1800年代後期	4.6×6.2×4.7	1.6×10.7
98	未詳	七宝花文散らしカップ&ソーサー	1800年代後期	6.2×7.2×5.8	1.6×10.8
99	政光と推定(京都)	銀製ハスの葉形蛇装飾カップ&ソーサー	1900年頃	4.3×8.3×7.8	1.3×11.4×8.7
100	綿野(九谷) 絵付け:逸山	女性と童子図カップ&ソーサー	1868-1912年	4.1×9.2×7.3	2.4×12.7×11.3
101	友山堂(九谷)	金彩花鳥文カップ&ソーサー	1800年代後期	5.7×7.3×5.0	2.0×11.6
102	織田(九谷)	金彩人物図カップ&ソーサー	1800年代後期	5.6×7.2×5.1	2.3×11.6
103	久保(九谷)	「千顔」カップ&ソーサー	1900年代前期	6.0×8.3×6.2	2.0×12.0
104	加藤春光(瀬戸)	金彩桜花文ハート形カップ&ソーサー	1875年頃	4.3×8.8×6.5	1.8×10.5×10.2
105	加藤春光(瀬戸)	金彩卍崩し青海波花鳥文カップ&ソーサー	1880-1890年	4.8×6.9×4.8	1.7×10.6
106	加藤春光(瀬戸)	金彩唐子図とんぼハンドルカップ&ソーサー	1910年代頃	5.0×7.9×5.8	1.7×10.3
107	未詳(瀬戸)	柳燕図カップ&ソーサー	1900年代前期	5.4×6.7×5.3	1.7×11.6
108	名古屋製陶所	葡萄に鳥文カップ&ソーサー、ポット	1911-1938年	7.1×8.5×6.6	1.8×12.7
109	ノリタケ(名古屋)	薔薇文金点盛カップ&ソーサー	1891-1915年	6.8×8.0×6.1	2.0×12.0
110	ノリタケ(名古屋)	エジプト風景図カップ&ソーサー	1906-1925年	5.2×7.8×5.6	2.4×11.9
111	ノリタケ(名古屋)	白鳥図カップ&ソーサー	1911-1921年	4.9×6.6×4.6	1.3×9.4
112	田代商店	泥漿蜘蛛の巣花葉文コーヒーマット (カップ&ソーサー、ポット、ミルクピッチャー、 シュガー入れ、トレイ)	1800年代後期- 1900年代前期	6.1×8.2×6.2	1.9×12.4
113	CDGC(アメリカ輸入商)、日本製	窓絵花卉文カップ&ソーサー	1900年代前期	4.4×8.7×7.2	2.0×11.2
114	未詳	花卉文カップ&ソーサー	1900年代前期- 中期	6.1×7.6×6.4	2.2×12.4
115	未詳(日本と推定)	薔薇文つぼみと花卉形カップ&ソーサー	1900年代前期	4.4×6.2×3.8	2.3×10.8
116	日光商店(横浜)	菊花尽くし文カップ&ソーサー	1920年代- 1930年代頃	4.9×6.4×4.8	2.1×10.8
117	未詳	泥漿盛り上げ龍文カップ&ソーサー	1920-1940年頃	4.8×8.0×5.1	1.7×9.4
118	大倉陶園(東京)	漆黒地金彩カップ&ソーサー	1940年代	5.0×8.2×6.4	1.6×12.1

No.	窯名(国名)、デザイナー等	作品名	制作年	カップの寸法 (cm)		ソーサーの寸法 (cm)
				高さ×幅 (ハンドルを含む) ×奥行 (口径)	高さ×径 (または長辺×短辺)	
119	中部陶器(名古屋)	松文透かし彫りカップ&ソーサー	1900年代中期	6.3×8.6×6.3	1.8×8.5	
120	未詳(横浜と推定)	花樹文カップ&ソーサー	1900年代中期	5.5×8.1×7.8	1.5×8.4	
121	アーダルト(アメリカ輸入商)、日本製	渦巻文カップ&ソーサー	1900年代中期	5.4×7.1×7.7	1.5×8.2	
122	山崎(九谷)	金彩牡丹孔雀文カップ&ソーサー	1900年代中期	5.0×7.8×7.7	1.7×8.2	
1-4	アール・ヌーヴォーへ					
123	ロイヤルドルトン(イギリス)	金彩花文カップ&ソーサー	1886-1890年	5.4×6.2×5.2	1.1×10.8	
124	ロイヤルドルトン(イギリス)	金彩牡丹文カップ&ソーサー	1886-1902年	5.3×7.5×6.2	1.2×11.1	
125	ロイヤルドルトン(イギリス)	金彩「サンドハースト」カップ&ソーサー	1902-1922年	5.3×7.6×5.9	1.2×11.3	
126	ボドレイ(イギリス)	金彩植物文水鳥ハンドルコーヒー、 ティーカップ&ソーサー	1875年頃	5.8×9.3×7.1	1.5×14.3	
127	ジェイムズ・マッキンタイヤ& Co.(イギリス) 製作:ウィリアム・ムーアクロフト	花卉文カップ&ソーサー	1898-1900年	6.5×7.6×6.4	1.7×11.7	
128	ロイヤルウースター(イギリス)	金彩時計草文カップ&ソーサー	1898年	6.8×8.3×6.6	1.7×12.5	
129	ロイヤルウースター(イギリス)	金彩植物文カップ&ソーサー	1923-1924年	4.8×6.7×5.3	1.2×10.0	
130	ロイヤルウースター(イギリス)	金彩植物文カップ&ソーサー	1925年	4.8×6.6×5.2	1.1×9.8	
131	ミントン(イギリス) アメリカ、スポールディング& Co.の発注品	金彩ひなげし文カップ&ソーサー	1902年	5.2×7.2×5.7	1.5×11.1	
132	未詳(イギリス)	金彩花虫文カップ&ソーサー	1800年代後期	6.3×9.2×7.1	1.6×14.4	
133	カールトンウェア(イギリス)	金彩「ドラゴンフライ、ウォーターリリー」 カップ&ソーサー、ケーキ皿	1930年	7.5×9.8×7.6	1.7×13.8	
134	リモージュ地方の工房(フランス) アメリカ、ラファエル・ワイル& Co.の発注品	金彩植物文カップ&ソーサー	1890年代頃	6.3×7.6×5.8	2.1×13.0	
135	アヴィランド(フランス)	金彩唐草文カップ&ソーサー	1894-1930年	5.5×7.6×5.6	1.7×11.3	
136	ウィリアム・ゲリン(フランス) 絵付け:ピカード(アメリカ)	金彩花卉文カップ&ソーサー	1905-1910年	5.3×7.3×5.7	1.5×11.1	
137	未詳(フランス)	金彩なでしこ文カップ&ソーサー	1800年代後期- 1900年代前期	4.8×6.7×4.7	1.8×10.0	
138	KPMベルリン(ドイツ)	幾何学文銀巻きカップ&ソーサー	1800年代後期	5.1×7.0×5.4	1.2×11.7	
139	KPMベルリン(ドイツ)	草花文カップ&ソーサー	1900年頃	5.1×7.0×5.4	1.2×10.0	
140	KPMベルリン(ドイツ)	果実文カップ&ソーサー	1902-1910年	5.2×6.8×5.3	1.0×8.9	
141	KPMベルリン(ドイツ)	花卉文カップ&ソーサー	1900年代前期	5.0×7.0×5.4	1.3×12.5	
142	ニュンフェンブルク(ドイツ)	花卉文カップ&ソーサー	1900-1912年	4.7×6.5×4.7	2.0×9.6	
143	ニュンフェンブルク(ドイツ)	花卉文カップ&ソーサー	1900-1912年	5.6×7.4×5.5	2.0×11.8	
144	エルンスト・ヴァーリス(チェコ)	金彩クローバー文カップ&ソーサー	1897-1906年	5.2×6.6×4.7	1.8×11.3	
145	カール・クノールと推定(チェコ)	花卉文カップ&ソーサー	1900年代前期	5.4×7.0×5.0	1.3×11.0	
146	ロールストランド(スウェーデン)	とんぼ文カップ&ソーサー	1897-1910年	6.0×7.7×6.2	1.6×12.6	
147	ローゼンブルフ(オランダ) 絵付け:H.G.A.ヘフナー、J.W.フ アン・ロスマ	花鳥文カップ&ソーサー	1904年	5.6×5.8×5.8	0.7×11.1	
148	ローゼンブルフ(オランダ)	花卉文カップ&ソーサー	1907年	5.5×6.4×5.7	0.7×11.0	
149	ローゼンブルフ(オランダ) 絵付け:J.W.ファン・ロスマ	花卉文カップ&ソーサー	1908年	5.2×8.5×7.2	1.7×12.7	
1-5	アール・デコのデミタス					
150	コールボート(イギリス)	黒地ハート形カップ&ソーサー	1891-1919年	4.0×7.6×4.7	1.2×10.1×10.0	
151	ロイヤルウースター(イギリス)	「バブル」カップ&ソーサー	1923年	5.3×7.5×5.2	1.8×10.9	
152	シェリー(イギリス)	「モードシェイプ」カップ&ソーサー	1930年頃	6.3×9.0×7.5	1.3×12.1	
153	ソーホーボタリー(イギリス)	「パーム」カップ&ソーサー	1930年代	5.8×8.3×6.3	1.5×11.6	
154	カールトンウェア(イギリス)	「ニードルポイント」カップ&ソーサー	1925-1935年	5.5×7.0×5.2	1.3×10.6	
155	アヴィランド(フランス)	金彩幾何学文カップ&ソーサー	1894-1931年	5.5×7.6×5.6	2.0×11.3	
156	セーヴル(フランス)	白磁金彩花文カップ&ソーサー	1931年	5.4×8.0×6.2	1.2×11.6	
157	WMF(ドイツ)	白磁銀プレートホルダー付きカップ&ソーサー	1909-1930年	6.5×6.6×4.8	0.7×11.0	
158	ヘルマン・オーメ(ドイツ)	金彩花文カップ&ソーサー	1920-1930年	2.8×8.4×7.5	1.2×10.7	
159	ローゼンタール(ドイツ)	金彩S字唐草文カップ&ソーサー	1927-1928年	3.7×7.5×5.7	1.2×10.6	

No.	窯名(国名)、デザイナー等	作品名	制作年	カップの寸法 (cm) 高さ×幅(ハンドルを含む) ×奥行(口径)	ソーサーの寸法 (cm) 高さ×径 (または長辺×短辺)
160	ラインホルト・シュレーゲルミルヒ (ドイツ)	葉文カップ&ソーサー	1920-1930年代	4.1×9.1×7.6	1.6×12.2
161	ゾンターク&ゾーネ(ドイツ)	金彩花卉文カップ&ソーサー	1930年代頃	4.3×8.8×7.0	1.2×11.2
162	メーバンドルフ地方の工房(ドイツ)	金彩三角連続文カップ&ソーサー	1929-1935年	4.0×7.0×5.5	1.2×6.2
163	未詳(ドイツ)	白磁金線文カップ&ソーサー	1910-1930年	4.5×6.5×4.7	1.1×11.3
164	フツェンロイター(ドイツ)	幾何学文カップ&ソーサー	1901-1945年	4.8×5.5×4.0	1.2×8.5×8.5
165	フツェンロイター(ドイツ)	幾何学文銀巻きカップ&ソーサー	1950年代	4.8×8.1×6.2	1.0×10.8
166	ハッケフォルス(スウェーデン)	金地輪線文カップ&ソーサー	1930-1940年代	4.7×8.1×6.5	1.9×11.6
167	レノックス(アメリカ)	金彩すずらん文スクエア台カップ&ソーサー	1906-1924年	9.4×8.0×6.2	0.9×12.5
168	ハリタケ(名古屋)	金彩アラバスク文カップ&ソーサー	1906-1925年頃	5.1×6.6×4.7	1.3×10.5

2 デミタス、デザインの大冒険

2-1 ガラス製のデミタス

169	モーゼル(チェコ)		1800年代	5.0×6.8×4.7	2.1×10.8
170	サルヴィアーティ(イタリア)		1800年代後期	8.6×8.9×5.5	1.8×12.8
171	モーゼル(チェコ)		1890-1900年頃	5.5×10.8×8.3	2.3×11.9
172	モーゼル(チェコ)		1890-1920年頃	4.9×9.9×8.0	2.3×11.6
173	未詳(チェコ)		1900年代前後	5.2×8.7×6.7	1.9×12.2
174	未詳(チェコ)		1900年代前期	7.2×9.3×6.5	2.7×13.9×11.9
175	モーゼルと推定(チェコ)		1900年代前期	5.6×6.1×4.4	1.6×10.0
176	未詳(チェコ)		1900年代前期	8.1×9.2×6.8	2.0×12.6
177	モーゼル(チェコ)		1900年代前期	5.5×8.5×6.3	1.4×12.2
178	モーゼル(チェコ)		1900年代前期	6.6×9.0×7.6	1.3×12.6
179	モーゼル(チェコ)		1900年代前期	5.8×8.8×7.0	2.3×12.4
180	モーゼル(チェコ)		1900年代前期	6.2×8.6×7.1	1.2×14.1
181	モーゼルと推定(チェコ)		1900年代前期	8.2×9.2×5.8	1.6×13.3

2-2 機能のかたち

チョコレートカップ

182	コールポート(イギリス)		1891-1919年	9.0×8.6×6.5	2.3×14.6
183	コアフ(フランス)		1891-1914年	11.6×7.7×4.9	1.4×13.1
184	リモージュ地方の工房(フランス)		1900-1930年頃	7.5×7.1×4.7	1.9×11.8
185	ドレスデン地方の工房(ドイツ)		1895-1918年頃	10.7×10.5×7.5	2.1×15.0
186	未詳(オーストリア)		1900年代前期	8.1×8.9×6.1	1.3×12.1

蓋付きデミタス

187	アドルフ・ハマン(ドイツ)		1883-1893年	10.0×9.6×6.7	3.0×13.4
188	コーブランド(イギリス) アメリカ、ティファニーの発注品		1891-1930年頃	10.0×12.0×7.1	2.2×13.8

トロンブルーズ

189	ヘレナ・ヴォルフゾーン(ドイツ)		1886-1891年頃	4.3×5.8×4.2	2.2×8.9
190	ドレスデン地方の工房(ドイツ)		1900年代前期	7.1×9.8×7.7	4.1×14.2

ホルダー

191	コールポート(イギリス)		1891-1919年	5.6×7.5×5.0	1.2×10.1
192	コールポート(イギリス)		1891-1919年	7.0×7.2×5.4	1.9×12.3
193	レノックス(アメリカ)		1916-1920年	5.2×7.3×5.3	1.3×9.7

テニス・セット

194	コールポート(イギリス)		1891-1919年	7.5×7.3×5.7	2.8×17.9×10.8
195	ロイヤルドルトン(イギリス)		1891-1902年	7.3×9.7×7.2	2.1×16.2×15.4
196	ドナート&Co.(ドイツ)		1893-1916年	7.7×9.9×7.1	3.7×21.6×14.9
197	ニュンフェンブルク(ドイツ)		1895-1910年	6.7×9.0×7.1	2.5×21.4

2-3 装飾のかたち

カップのかたち

198	未詳(日本)		1900年代前期	5.1×6.8×5.4	3.4×15.8×15.3
-----	--------	--	----------	-------------	---------------

No.	窯名(国名)、デザイナー等	作品名	制作年	カップの寸法 (cm)		ソーサーの寸法 (cm)	
				高さ×幅(ハンドルを含む) ×奥行(口径)	高さ×径	高さ×径	(または長辺×短辺)
199	中部陶器(名古屋)		1900年代中期	5.8×10.5×6.4		3.0×12.1×11.2	
200	ロイヤルウースター(フライト・バー&バー期)(イギリス)		1830年頃	6.2×7.1×6.1		1.9×10.7	
201	ロイヤルウースター(イギリス)		1899年	5.6×6.6×5.2		1.8×10.7	
202	ロイヤルウースター(イギリス)		1895年	4.2×8.9×6.0		1.9×10.5×10.0	
203	コーブランド(イギリス)		1900年代前後	5.4×9.7×7.6		1.9×12.2×12.0	
204	コーブランド(イギリス)		1900年代前後	4.2×8.0×6.4		1.5×9.7×9.3	
205	ホイフェル&Co.(ドイツ)		1891-1940年	4.8×10.1×7.4		1.2×11.8	
206	ロイヤルバイロイト(ドイツ)		1890-1920年代	5.7×7.5×6.2		1.7×10.8×10.8	
207	未詳		1900年代中期	5.3×8.8×4.3		3.0×10.5	
208	レノックス(アメリカ)		1930年代	5.5×8.3×7.2		3.2×10.8	
ハンドルに注目							
209	アーダルト(アメリカ輸入商)、日本製		1900年代中期	11.7×10.8×5.6		2.2×12.2	
210	ロイヤルクラウンダービー(イギリス) アメリカ、デイヴィス・コラモア&Co.の発注品		1877-1890年	5.4×6.7×5.6		1.8×10.6	
211	ロイヤルウースター(イギリス) アメリカ、ギルマン・コラモア&Co.の発注品		1893年	7.0×12.1×7.6		2.0×13.6	
212	ドレスデン地方の工房(ドイツ)		1900年代前期	10.1×8.9×6.7		3.1×13.3	
213	リヒャルト・ヴェーズナー(ドイツ)		1895年頃	8.1×7.3×5.8		1.4×10.5	
214	マルシャル・レドン(フランス) ドイツ、P.ラダッツ&Co.の発注品		1906-1935年	6.0×7.2×5.2		1.2×11.3	
215	リチャード・ジノリ(イタリア)		1900年頃	6.4×6.8×5.1		1.7×10.4	
銀							
216	ウジェーヌ・ルフェーヴル(フランス)		1896-1919年	5.3×9.3×6.1		1.3×12.4	
2-4 かたちのお花畑							
217	ロイヤルドルトン(イギリス)		1891-1902年	5.3×6.7×4.4		1.8×10.2	
218	ロイヤルドルトン(イギリス) 銀巻き:ゴーフム(アメリカ)		1891-1901年	5.2×6.7×4.2		1.6×10.7	
219	ロイヤルドルトン(イギリス)		1902-1922年	5.1×6.4×4.0		1.4×10.4	
220	ハマーズレイ&Co.(イギリス) アメリカ、ティファニーの発注品		1912-1939年	6.5×7.8×5.5		1.9×12.4	
221	ロイヤルウースター(イギリス)		1894-1895年	5.3×7.8×5.9		2.5×13.3×10.7	
222	ジョルナイ(ハンガリー)		1873-1882年	6.3×8.4×6.3		1.8×13.2	
223	カルロヴァイヴァリ地方の工房(チェコ)		1800年代後期	5.5×6.6×5.0		1.6×10.7×10.1	
224	カール・クノール(チェコ)		1916-1918年頃	4.2×7.3×4.5		2.1×11.7	
225	パヴォ&ドッター・エリート(フランス)		1896-1900年	3.9×8.4×5.6		2.0×12.8×9.2	
226	ロイヤルバイロイト(ドイツ)		1890-1920年代	5.8×8.1×4.0		1.9×11.0	
227	マイセン(ドイツ)		1850-1920年	4.4×8.0×5.7		2.3×10.4	
228	マイセン(ドイツ)		1860-1880年	9.2×10.0×5.8		3.0×12.5	
229	カール・ティーマ(ドイツ)		1901-1920年頃	3.7×6.7×5.2		2.3×9.9	
230	ヴェースプ(オランダ)		1764-1771年頃	4.8×10.0×7.2		2.5×12.3	
231	ロールストランド(スウェーデン)		1890-1920年	6.8×8.4×6.8		2.0×12.9	
232	未詳		1900年代前期	5.5×7.9×3.5		1.9×10.7	
2-5 これなに?のかたち							
233	ロイヤルバイロイト(ドイツ)		1900年	5.8×7.1×3.5		2.0×10.9	
234	未詳(ドイツ)		1900年代前期	6.1×8.0×5.0		2.1×11.0×10.8	
235	ロイヤルウースター(イギリス)		1900-1901年	5.3×7.5×5.4		1.6×11.4	
236	ロイヤルバイロイト(ドイツ)		1902-1920年代	4.8×8.3×4.1		1.9×11.5	
237	ロイヤルバイロイト(ドイツ)		1890-1920年代	5.5×8.2×4.4		2.5×11.7×10.7	
238	ロイヤルバイロイト(ドイツ)		1902-1920年代	5.5×6.9×4.0		1.7×10.2	
239	ロイヤルバイロイト(ドイツ)		1902-1920年代	4.8×7.7×4.6		2.0×11.3×10.5	
240	ロイヤルバイロイト(ドイツ)		1902年頃	4.6×7.2×4.1		2.0×11.1	

No.	窯名(国名)、デザイナー等	作品名	制作年	カップの寸法 (cm) 高さ×幅(ハンドルを含む) ×奥行(口径)	ソーサーの寸法 (cm) 高さ×径 (または長辺×短辺)
241	ロイヤルバイロイト(ドイツ)		1900年代前期	①緑4.4×8.4×6.8 ②オレンジ4.4×8.6×7.0	①緑1.9×10.4 ②オレンジ1.7×10.1
242	ロイヤルバイロイト(ドイツ)		1900年代前期	5.3×8.9×5.2	2.4×10.8
243	未詳(ドイツ)		1940年代頃	6.2×9.4×5.4	3.4×15.3×13.3
244	カルロヴァイヴァリ地方の工房(チェコ)		1900年頃	5.5×8.3×5.9	1.5×10.6
2-6 華やく技巧					
絵付け					
245	ボドレイ(イギリス)		1875年	6.7×10.1×7.9	1.9×14.7
246	コーブランド(イギリス)		1882年	5.3×7.3×5.5	1.8×11.0
247	ロイヤルドルトン(イギリス) 絵付け:J.プライス アメリカ、 コールドウェル&Co.の発注品		1922-1927年	5.1×7.6×6.0	1.3×11.2
248	アドルフ・ハマン(ドイツ)		1880-1899年	5.2×6.4×4.8	1.7×11.5
249	コールポート(イギリス)		1881-1890年	3.6×6.5×5.2	1.8×8.9
250	コールポート(イギリス)		1891-1919年	3.3×6.5×5.1	1.5×8.9
251	コールポート(イギリス)		1891-1919年	3.8×7.5×4.7	1.3×9.8
金彩					
252	ロイヤルウースター(イギリス)		1879年	5.6×7.5×5.3	1.9×13.0
253	アダレイ(イギリス)		1886-1905年	5.3×7.1×5.5	1.3×11.3
254	KPMベルリン(ドイツ)		1909年	4.3×6.3×4.7	1.9×9.6
255	ミントン(イギリス) アメリカ、ティファニーを通じエ ルバート・H・ゲイリーの発注品		1911年	5.3×7.2×5.8	1.5×11.2
形状					
256	未詳(オーストリア)		1800年代後期- 1900年代前期	5.0×6.7×4.9	2.0×11.4
257	ヘレナ・ヴォルフズブーン(ドイツ) アメリカ、オヴィントン・ブラザ ーズの発注品		1886-1891年	4.8×8.1×6.6	1.5×11.1
258	エルンスト・ヴァーリス(チェコ)		1899-1918年	4.0×7.8×6.2	1.5×11.5
メダリオン					
259	コールポート(イギリス)		1891-1919年	5.6×7.5×5.4	1.8×11.8
ジュール					
260	コールポート(イギリス)		1891-1919年	4.7×6.5×4.7	1.5×9.6
261	コールポート(イギリス)		1910年頃	4.2×7.0×5.4	1.5×9.2
262	コールポート(イギリス)		1891-1919年	3.7×6.6×5.2	1.5×9.2
バリエーション					
263	グレインジヤ&Co.(イギリス)		1850-1860年	4.8×8.7×6.9	1.3×11.0
264	ベリーク(イギリス、北アイルランド)		1891-1926年	4.7×7.9×6.6	1.0×10.9
265	ベリーク(イギリス、北アイルランド)		1960-1980年代	4.5×8.1×6.6	1.0×11.2
透かし					
266	セーヴル(フランス)		1870年	4.0×9.0×7.0	1.6×12.3
267	ロイヤルウースター(イギリス)		1877年	5.2×10.0×8.4	2.0×8.9
268	ジョルナイ(ハンガリー)		1878-1900年	4.9×6.2×4.9	1.6×12.0
269	ジョルナイ(ハンガリー)		1887-1889年	5.8×9.0×5.9	1.6×9.7
270	ミントン(イギリス)		1910-1920年	5.7×7.7×5.7	1.7×12.5
フランベ					
271	ロイヤルドルトン(イギリス)		1902-1922年	4.7×6.9×5.1	1.7×9.9
銀巻き					
272	ミントン(イギリス)		1891-1911年	5.7×7.7×5.9	2.0×12.6
273	リモージュ地方の工房(フランス)		1800年代後期	3.4×7.1×5.7	1.5×11.1
274	ローゼンタール(ドイツ)		1920年頃	4.1×7.1×5.2	1.5×10.0
275	ローゼンタール(ドイツ)		1929年	3.5×8.0×6.1	1.4×10.2
276	KPMベルリン(ドイツ)		1800年代後期	4.7×6.6×5.0	1.5×10.7

No.	窯名(国名)、デザイナー等	作品名	制作年	カップの寸法 (cm) 高さ×幅(ハンドルを含む) ×奥行(口径)	ソーサーの寸法 (cm) 高さ×径 (または長辺×短辺)
2-7 覗いて愉しむ					
277		コーブランド(イギリス) イギリス、トーマス・グードの発注品	1800年代中期- 後期	4.1×6.2×4.6	2.6×10.5
278		ヨハン・ヴァンツェンリート(スイス)	1878-1920年	3.6×8.5×6.7	1.1×10.2
279		ボセック&Co.(オーストリア)	1892-1934年頃	3.9×8.5×6.8	1.6×11.0
280		第1ボヘミア磁器製造協会(チェコ)	1920-1940年代	4.6×8.6×6.9	1.7×10.8
281		ロイヤルウースター(イギリス)	1918年	3.3×7.0×5.6	1.1×9.6
282		ロイヤルウースター(イギリス) 絵付け:ハリー・ステイントン	1921-1922年	3.1×6.8×5.5	1.4×9.8
283		ロイヤルウースター(イギリス) 絵付け:アーネスト・バーカー	1922年	3.0×6.8×5.3	1.0×9.7
284		ロイヤルウースター(イギリス) 絵付け:ホラス・プライス(カップ)、エ ドワード・タウンゼント(ソーサー)	1930-1932年	5.3×9.6×7.5	1.9×11.8
285		コウルドン(イギリス) アメリカ、ティファニーの発注品	1904-1920年	4.2×8.8×7.2	1.7×11.8
286		アンブロジウス・ラム(ドイツ)	1891-1914年	4.3×8.7×7.0	1.4×11.3
287		アンブロジウス・ラム(ドイツ)	1891-1914年	5.4×9.1×7.4	1.4×11.9
288		ローゼンタール(ドイツ) 絵付け:アンブロジウス・ラム(ドイツ)	1900年頃	4.3×7.7×6.3	1.7×11.5
289		カール・ティーメ(ドイツ)	1901-1920年代	3.9×10.0×8.7	2.0×12.3
290		リヒャルト・ヴェーズナー(ドイツ)	1900年代前期	5.0×8.7×7.0	1.7×12.0
291		SPドレスデン(ドイツ)	1900年代前期	4.2×8.3×7.1	1.4×12.3
292		ミッタータイヒ(ドイツ)	1920年頃	4.7×8.7×7.2	1.9×11.7
2-8 デミ・デミ・パーティー					
293		セーヴル(フランス)	1785年	5.9×7.5×5.6	3.0×12.2
294		ミントン(イギリス) アメリカ、ギルマン・コラモア &Co.の発注品	1891-1901年	5.1×7.1×5.6	1.7×11.1
295		KPMベルリン(ドイツ)	1832年頃	5.4×7.8×5.8	2.8×12.4
296		ミントン(イギリス)	1874年	6.7×7.8×5.6	2.2×14.3
297		コールポート(イギリス)	1891-1919年	5.3×7.1×5.8	2.0×11.1
298		カール・ティーメ(ドイツ)	1900年代前期	5.2×7.0×5.2	2.2×11.2
299		ロイヤルドルトン(イギリス) アメリカ、エイブラム・フレンチ の発注品	1886-1890年	5.4×7.6×5.6	1.8×11.0×10.7
300		ロイヤルドルトン(イギリス)	1886-1890年	5.5×7.7×5.6	1.8×11.2×10.8
301		アンブロジウス・ラム(ドイツ)	1887-1915年	6.5×9.9×6.7	1.7×14.1×14.1
302		ロイヤルドルトン(イギリス)	1891-1902年	5.6×6.5×5.3	1.6×9.9
303		テオドール・アヴィランド(フランス)	1903年	5.0×5.3×3.8	1.8×8.5×8.5
304		ミントン(イギリス) 絵付け:L.リバーズ アメリカ、 D.B.ベデル&Co.の発注品	1901年	5.3×7.0×5.5	1.7×11.0
305		ロイヤルウースター(イギリス)	1941年	4.0×9.1×7.3	1.8×12.6×8.4
306		KPMベルリン(ドイツ)	1900年代前期	4.3×8.3×6.5	2.7×11.3
307		ルイス・ストラウス&サンズ(フランス)	1890年頃	5.7×7.2×5.0	2.0×11.1
308		アヴィランド(フランス)	1888-1896年	7.2×8.4×6.4	1.7×12.8
309		ウィーン様式(オーストリア)	1800年代	5.0×7.2×5.8	2.0×10.5×10.1
310		ミントン(イギリス)	1882年	6.1×8.1×6.5	1.8×12.6
311		アヴィランド(フランス)	1892-1931年	5.6×7.3×5.5	1.9×11.1
312		アンブロジウス・ラム(ドイツ)	1887-1915年	6.4×7.3×5.2	1.4×11.0
313		コールポート(イギリス)	1891-1919年	3.7×7.6×5.9	1.3×8.1×8.1
314		コールポート(イギリス)	1891-1919年	3.7×7.3×5.7	1.3×8.1×8.1
315		ビルケンハンマー(チェコ)	1910-1918年	5.2×6.8×5.2	1.6×11.2
316		ロイヤルウースター(イギリス)	1918年	7.5×7.5×5.7	1.2×11.0
317		ロイヤルウースター(イギリス)	1920年	7.5×7.5×5.7	1.2×11.0

No.	窯名(国名)、デザイナー等	作品名	制作年	カップの寸法 (cm)	
				高さ×幅(ハンドルを含む) ×奥行(口径)	ソーサーの寸法 (cm) 高さ×径 (または長辺×短辺)
318	ロイヤルウースター (イギリス)		1920年	7.5×7.5×5.7	1.2×11.0
319	ロイヤルウースター (イギリス) 絵付け:レジナルド・オースティン		1929-1930年	5.1×6.9×5.4	1.3×9.7
2-9 デミタスの愉しみ、デミタスの喜び					
320	コールポート (イギリス)	金プラチナ彩菊花文カップ&ソーサー	1881-1890年	4.9×6.8×4.7	1.4×11.9
321	ピルケンハンマー (チェコ)	金彩花鳥文角形カップ&ソーサー	1887-1918年	6.4×7.5×5.3	1.9×10.1×10.1
322	ニュンフェンブルク (ドイツ)	花卉文カップ&ソーサー	1890年頃	4.7×6.4×4.6	2.2×9.6
323	KPMベルリン (ドイツ) デザイン:マックス・シュローダー 装飾デザイン:アドルフ・フラッド またはマックス・フォベル	金彩花卉文ハイハンドルカップ&ソーサー	1902年	6.0×6.6×5.3	1.6×10.3
324	アンフォラ (オランダ) 絵付け:サミュエル・スヘリンク	ライラックと蜘蛛の巣文カップ&ソーサー	1910-1918年	4.8×8.1×6.8	1.7×13.2
325	ミントン (イギリス) アメリカ、スポールディング& Co.の発注品	金彩蜘蛛の巣に花文カップ&ソーサー	1902-1912年頃	4.7×6.7×5.3	2.1×11.0
326	コールポート (イギリス)	金彩ジュエル連続文カップ&ソーサー	1891-1919年	7.3×7.6×5.8	2.4×12.8
327	セーヴル (フランス) 絵付け:J.F.ミショー 金彩:E.L.ゲイ	金彩花網文カップ&ソーサー	1776年	4.9×10.3×6.9	3.3×13.1
328	ミントン (イギリス) パツィオバット:アルボイン・ バークス	金彩女神とキューピッド図 パツィオバットカップ&ソーサー	1910-1920年	5.7×7.1×5.5	1.5×12.5
329	カミーユ・ノド (フランス)	ブリカジュール草花文カップ&ソーサー	1900年頃	6.5×8.5×6.5	3.3×13.0
330	コールポート (イギリス)	金彩女性図カップ&ソーサー	1891-1919年	5.9×6.4×5.2	2.4×11.6
331	コールポート (イギリス)	金彩窓絵鳥文カップ&ソーサー	1881-1890年	5.9×7.1×5.4	1.8×11.8
332	コールポート (イギリス)	メダリオンとジュエル金彩カップ&ソーサー	1891-1919年	4.6×6.2×4.3	0.8×11.8
333	ミントン (イギリス) アメリカ、ティファニーの発注品	金彩花卉文カップ&ソーサー	1883年	5.6×7.5×5.7	1.8×12.7
334	コーブランド (イギリス)	アラベスク文カップ&ソーサー	1880年	5.0×6.8×5.0	0.9×11.7
335	ロイヤルウースター (イギリス)	「ベインテッドフルーツ」カップ&ソーサー	1919年	4.3×6.3×4.8	1.0×9.8
336	ロイヤルバイロイト (ドイツ)	薔薇のつぼみ形カップ&ソーサー	1902-1920年代	4.8×9.7×6.0	2.5×10.4
337	KPMベルリン (ドイツ)	天使図カップ&ソーサー	1901年	5.2×7.3×5.5	2.6×11.0
338	KPMベルリン (ドイツ)	植物文カップ&ソーサー	1907年	5.0×7.0×5.3	1.3×9.9
339	ロイヤルウースター (イギリス) デザイン:ジョージ・オーウェン	金彩ジュエル透かし彫りカップ&ソーサー	1880年頃	4.9×9.4×7.3	2.7×11.9

2-10 ミニ

340~376

最大9.0×7.5(長辺×短辺)程度

参考出品

No.	窯名(国名)・作家等	作品名	制作年	寸法 (cm)	所蔵
377	ミントン (イギリス)	セラドン地白のレリーフテーブルセンター	1870年	H4.5×W23.5×D23.5	ロムドシン蔵
378	ミントン (イギリス)	ピンク地金彩草花文両手付き花瓶(対)	1891-1900年	各H16.0×W11.0×D11.0	ロムドシン蔵
379	ロイヤルウースター (イギリス)	和柄散らし両面扇形花生	1879年	H17.5×W23.5×D10.5	ロムドシン蔵
380	ロイヤルウースター (イギリス)	ブラッシュアイボリー地金彩日本風俗図扁壺(対)	1877年	各H26.0×W24.0×D9.5	ロムドシン蔵
381	ジュール・シェレ	「第33回石版画印刷所組合懇親会のメニュー 1884年4月23日 コンチネンタルホテル(現在のウエスティン・パリ)」	1884年	H21.5×W14.8	リボリアンティークス蔵
382	ジュール・シェレ	「エッフェル塔のレストランのメニュー ~1896年7月17日 フランス外務大臣アノー主催による中国、李鴻章のための晩餐会」	1896年	H21.5×W14.8	リボリアンティークス蔵
383	アンリ・ムーニエ	「ラジャ」	1897年	H22.0×W28.7	リボリアンティークス蔵
384	アルフォンス・ミュシャ	「パリ万国博覧会ボスニア館のメニュー」	1899年	H32.7×W12.9	リボリアンティークス蔵
385		「セーヴルの軟質磁器」	1891年	H20.8×W29.7	リボリアンティークス蔵
386		「セーヴルの軟質磁器」	1891年	H20.8×W29.7	リボリアンティークス蔵
387		「セーヴルの軟質磁器」	1891年	H20.8×W29.7	リボリアンティークス蔵
388		「セーヴルの軟質磁器」	1891年	H29.7×W20.8	リボリアンティークス蔵

■図録 A5 158頁

内容：各会場会期

ごあいさつ

展覧会に寄せて

目次

「珠玉のデミタス—その誕生、収集・鑑賞・研究の愉しみ—」(岡部昌幸)

図版

第1部 デミタス、ジャポニスムの香り

1章 シノワズリの流行

2章 ジャポニスム

1節 花鳥

2節 梅、桜

3節 植物と昆虫

4節 文様など

5節 IMARI

3章 日本製のデミタス

4章 アール・ヌーヴォーへ

5章 アール・デコのデミタス

第2部 デミタス、デザインの大冒険

1章 ガラス製のデミタス

2章 機能のかたち

3章 装飾のかたち

4章 かたちのお花畑

5章 これなに?のかたち

6章 華やぐ技巧

7章 覗いて愉しむ

8章 デミ・デミ・パーティー

9章 デミタスの愉しみ、デミタスの喜び

参考出品

コラム デミタスカップに見る植物表現のおもしろさ (松下由里)

コラム 日本製洋食器の輸出—森村組の革新(渋谷区立松濤美術館学芸員 大平奈緒子)

資料

主な西洋の陶磁器メーカー(松下由里)

用語解説(松下由里)

出品リスト

主要参考文献

執筆：岡部昌幸(群馬県立近代美術館特別館長)、
松下由里(群馬県立近代美術館)、
大平奈緒子(渋谷区立松濤美術館学芸員)、
村上和美

編集・発行：読売新聞社

制作・印刷：野崎印刷紙業株式会社

■ポスター B2

■ちらし A4

■パネル 主催者挨拶・所蔵家挨拶・デミタスカップとはパネル(84.1×59.4cm)3枚、第1部、第2部解説および第1部1章1-5節解説パネル(84.1×59.4cm)7枚、2部1-9章解説および1部ジャポニスム解説1-5(42×29.7cm)14枚、作品キャプション(7.5ほか×11〜13cm)、カテゴリ名・技法解説、窯説明キャプション、地図、年表

■主要関連記事

【新聞等】

朝日新聞 4.18 デミタスカップの愉しみ 27日まで

毎日新聞 4.16 高崎市=デミタスカップの愉しみ(情報ランド)

読売新聞 4.9 デミタスカップの愉しみ

4.18 思わず一服したくなる? 県立近代美術館 デミタスカップ展示

4.26 「ミントン《ターコイズ地七宝繫ぎに花文カップ&ソーサー》」(ぎやらりいモール)

3.30 デミタスカップの愉しみ

5.14 デミタス展も中断

6.11 デミタス展15日再開へ デミタスカップの愉しみ展 作品紹介

6.17上 東洋への憧れと独自性

6.18中 白さ際立つ 繊細な装飾

6.24下 自由にかたち愉しむ

上毛新聞 3.8 デミタスカップ展

4.9 手のひらにのるデミタスの380点

6.15 近美《デミタスカップ》展27日まで

まん延防止解除で再開 会期延長欧州の名品 柄に和の美

朝日ぐんま 5.21 文化紀行 デミタスカップの愉しみ デミタスの豊かな世界味わって

ちいきしんぶん 4.16 個性きらめくデザインのデミタスカップを見に行こう

【定期刊行物】

美術館ニュース No.183 1.1 〈次回展覧会案内〉

美術館ニュース No.184 4.1 〈展覧会紹介〉

ぐんま広報 7.2 〈美術館・博物館などの催し〉

ゆうゆう6月号 群馬県立近代美術館(群馬県・群馬の森公園)デミタスカップの愉しみ(ゆうゆうCulture)

歴史街道6月号

小さな“美術品” デミタス
カップの歴史と煌めき
〈今月の展覧会〉

■関連事業

ワークショップ

「大きなデミタスカップ(?)に
描こう!」

MOE 6月号

4.17 説明会、 4.18- 5. 1 自宅や
美術館アトリエで制作、5. 2-
6.27 ホールとギャラリーに
展示

■放送

エフエム群馬 4.15 〈ぐんま情報トッピング〉
群馬テレビ ? 〈ジャスト6〉
ジェイコム群馬 5.14 〈群馬つながるニュース〉
NHK 5.25-29 〈ほっとぐんま630 3分ほっ
と〉
ラジオ高崎 4.20、5.25 〈群馬県からのお知らせ〉

学芸員による作品解説会

4.24 6.23



第1部 デミタス、ジャポニスムの香り
1章 シノワズリの流行



4章 アール・ヌーヴォーへ



第2部 デミタス、デザインの大冒険
1章 ガラス製のデミタス



第2部 デミタス、デザインの大冒険
2~7章



5章 これなに?のかたち

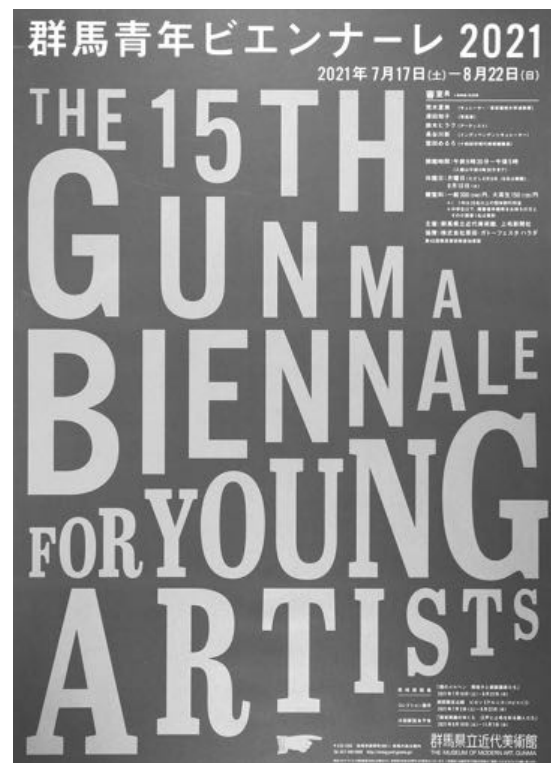
2 群馬青年ビエンナーレ2021

会 期 令和3年7月17日(土)～8月22日(日)
会 場 展示室3、4、5
主 催 群馬県立近代美術館、上毛新聞社
協 賛 株式会社原田・ガトーフェスタ ハラダ
審 査 員 荒木夏実、澤田知子、鈴木ヒラク、長谷川新、
鷲田めるろ
観 覧 料 一般300(240)円、大高生150(120)円
()内は20名以上の団体料金

本展は、16歳から30歳までの若い世代を対象とした全国公募の展覧会である。第15回となる今回は、新型コロナウイルス感染症流行の影響で、予定より半年遅れの開催となった。前回よりも多い318組(221人)から459点の応募があり、審査の結果、50人による50点が入選、そのうち大賞1点、優秀賞1点、奨励賞5点、ガトーフェスタハラダ賞1点を決定した。

新型コロナウイルス感染症の流行下で審査と作品搬入が行われることになり、感染対策とスケジュールを予定通り進めるための作業効率との両立に苦慮した回であった。また、数年来課題として浮上していたことだが、映像作品の応募、入選が増え、当館が大容量のデータを扱うデジタル環境を整えることが、今後本展を継続するためにも急務となっている。

大賞を受賞した山本千愛《次にくる日のためのー(One for coming days)》は、作家本人が12フィート(約3.6m)の木材を運びながら群馬県から山口県まで歩いて移動した過程を、記録映像や写真、本人の日記、持ち歩いた木材をインスタレーションとして展示した作品である。審査では大賞とすることに異論も出たが、家族や生活の問題を題材とした新鮮味、そのパフォーマンス性や道中の偶然をほらんだドキュメンタリー性、引きずられてすり減った木材をインスタレーションしたときの彫刻的な要素などが総合的に評価された。一方、優秀賞となった香月恵介《Lux #9》はアクリル絵具による絵画作品で、絵画と写真のテーマである光の効果を分析・追求した実験的な作品として高い評価を受けた。奨励賞は川本早花《美しいあなたになりたい》、木田陽子《無痛》、下村奈那《10cmを1秒とする》、谷口智美《地面からとおい場所》、中谷優希《scapegoat》、ガトーフェスタハラダ賞は水戸部春菜《We without words》となった。



ポスター



図録

出 品 目 録

No.	作者名	作品名	技法・材質	寸法 (cm) 時間等
大 賞				
1	山本千愛	次にくる日のための - (One for coming days)	インスタレーション・群馬県から山口県まで持ち歩かれた木材、メモ、ビデオ、道中に持ち歩かれたもの 他	10分 300.0×300.0×300.0
優秀賞				
2	香月恵介	Lux #9	アクリル・パネル、LEDライト	200.0×200.0
奨励賞				
3	川本早花	美しいあなたになりたい	ラップフィルム、セロハンテープ	217.0×273.0×60.0
4	木田陽子	無痛	陶土、釉薬	105.0×291.0×164.0
5	下村奈那	10cmを1秒とする (178-42-14)	墨、鉛筆、インク・和紙	80.0×180.0
6	谷口智美	地面からとおい場所	板に溶かした張子紙と土、粘土、雑誌にドローイング	300.0×300.0×300.0
7	中谷優希	scapegoat	映像	7分23秒
ガトーフェスタ ハラダ賞				
8	水戸部春菜	We without words	アクリル、スプレー、エンボスインク・カンヴァス	100.0×200.0
入 選				
9	飯島暉子	To the city center	シャープペンシルの芯、原稿用紙	25.0×77.8
10	うしうしお	ぬるり、ヌメリ	ミクストメディア	263.0×300.0
11	大塚裕貴	object view	ミクストメディア	150.0×250.0×30.0
12	岡崎龍之祐	JOMONJOMON	綿、ポリエステル・トルソー	300.0×80.0×80.0
13	郭 家伶	無人餐厅	アクリル・カンヴァス	280.0×300.0
14	笠原悠介	上にさがる。下にあがる。	鉄、木材、映像	3分3秒 180.0×300.0×300.0
15	上岡安里	地があれば 陽は地を照らす	岩のり、ワイヤーメッシュ、ラップフィルム	30.3×300.0×300.0
16	上久保徳子	ウイート	FRP、セラミック、紙、ケーキークーラー、石粉粘土、合板、角材	70.0×40.0×35.0
17	川田泰久	Instant Fossil (dragon)	シリコン、顔料、油彩、ポリエステル、ジェルメディウム、スプレーペイントしたアルミフレーム	各60.0×45.0 (5点組)
18	川本仁紀	Unspoken プレイヤーズ	映像	7分
19	岸本正高	2 + 2 = 5	サウンドインスタレーション・ミクストメディア	300.0×200.0×300.0
20	木下理子	ニュースケール	サイアナタイプ・紙	150.0×300.0
21	キンマキ	e-shiritori / abstract	油彩・カンヴァス	180.0×231.0
22	後藤光利	あまよりあま	アクリル樹脂、木材、水、映像	10分 170.0×60.0×40.0
23	サカイケイタ	LINE02	アクリル・合板	25.0×300.0×300.0
24	Sari M Doi	MMXIX - MMXXI	ミクストメディア	110.0×300.0×70.0
25	渋谷七奈	誰？	アクリル、ペン、ペンキ、木炭・パネル	160.0×291.0
26	鳥田千絵美	ちよ	映像	10分
27	新開日向子	反復する森	インスタレーション・ミクストメディア、LEDディスプレイ	300.0×300.0×300.0
28	諏訪 葵	網膜の中で、あるいは	映像	9分55秒
29	高橋直宏	ビーチにて	彫刻した木に着彩、ロープ	47.0×300.0×300.0
30	武田萌花	Day Tripper	映像、ミクストメディア	7分 140.0×166.0×126.5
31	千々和佑樹	怠惰なる節制のうつろへ One Vanity Blank	インスタレーション・N14号 (63.7×63.0cm)、木枠、帆布、油絵具、樹脂	300.0×300.0×300.0
32	儲 靚雯	私とみんな	映像	10分

No.	作者名	作品名	技法・材質	寸法 (cm) 時間等
33	土田 翔	re-clean	インスタレーション・ミクストメディア	2分 180.0×80.0×130.0
34	永井天陽	名無しの森	鳥の毛皮、既製品、止まり木	300.0×300.0×250.0
35	中塚文菜	インディカ米をジャポニカ米にする	インディカ米、ガラス瓶	109.0×300.0×300.0
36	根本祐杜	ナッシングアットオールマン	セラミック、垂木、石膏、結束バンド	300.0×300.0×300.0
37	野中 梓	夜、廊下の電気を消した時の冷蔵庫の扉 /つけた時の冷蔵庫の扉	油彩・カンヴァス	各27.3×27.3 (2点組)
38	華山直己	金曜 - 光る呼吸	アクリル・カンヴァス	91.0×72.5
39	林 修平	衛生 -C-	ミクストメディア、資料写真、テキスト	200.0×220.0×300.0
40	原本 悠	identity	インスタレーション・シルクスクリーン、サイアノタイプ、映像	5分 166.5×300.0×300.0
41	深田拓哉	忘れられたモノたちに	鉄	300.0×190.0×50.0
42	前田耕平	イトム	映像、焼成した土、ミクストメディア	5分44秒 300.0×300.0×300.0
43	松元 悠	水(古高町/北山田町)	アルミ板リトグラフ・かきた紙	各63.5×78.0(2点組)
44	光岡幸一	あっちとこっち	インスタレーション・ミクストメディア	300.0×300.0×300.0
45	三好彼流	漂流する恐竜	映像、ミクストメディア	10分 300.0×300.0×300.0
46	室井悠輔	ケージを抜け出す夢を見る	インスタレーション・おがくず、ラップやトイレットペーパーの芯、カンヴァス、描画材、木材、映像 他	5分ループ 300.0×300.0×300.0
47	安原千夏	End credits painting 7 (blue-green)	シルクスクリーン、アクリル、スプレー・カンヴァス	60.8×108.0
48	山崎稚子	マスク	布、鉄、綿、スパンコール、糸	80.0×160.0×160.0
49	山田玲華	窟中	アクリル・カンヴァス	130.0×194.0
50	吉田裕亮	監房装置 特別病室を出口に設置する	セキュリティゲート(ミクストメディア)	235.5×281.0×154.5

応募・入選状況

1. 応募点数 459点/応募者数 318組(321人)
2. 入選点数 50点/入選者数 50人
3. 入賞点数 8点
 - 大賞 1点 100万円(美術館買い上げ)
 - 優秀賞 1点 50万円
 - 奨励賞 5点 各10万円
 - ガトーフェスタハラダ賞 1点 50万円(同社買い上げ)

4. 所属別応募・入選状況 * ()内は群馬青年ビエンナーレ2019での所属別応募・入選状況

	応募者数	応募点数	入選者数	入選点数
高校	4 (1)	7 (2)	0 (0)	(0)
大学・各種学校	125 (57)	185 (83)	19 (9)	19 (9)
社会人・その他	189 (161)	267 (232)	31 (41)	31 (42)
記載無し(グループメンバーのため)	3 (10)		0 (2)	
計	321 (229)	459 (317)	50 (52)	50 (51)

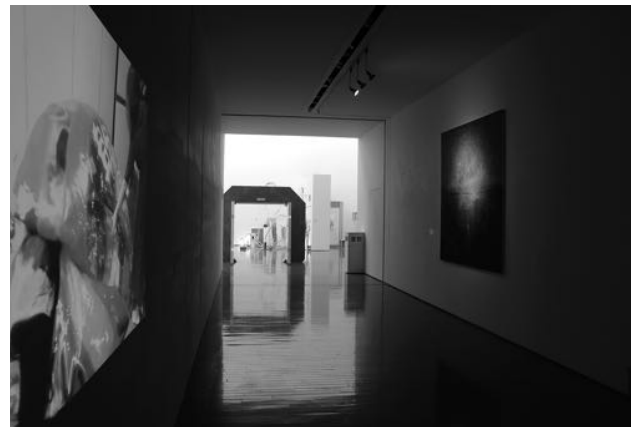
5. 年齢別応募・入選状況 *年齢は満年齢、令和3年(2021)4月1日時点、グループは代表者のみ

	16	17	18	19	20	21	22	23	24	25	26	27	28	29	30	計
応募者数	0	1	3	1	5	17	20	25	30	26	32	40	41	41	36	318
入選者数	0	0	0	0	2	1	1	3	5	8	5	5	6	7	7	50
入選点数	0	0	0	0	2	1	1	3	5	8	5	5	6	7	7	50

6. 都道府県別応募・入選状況

*応募時点の住所をもとに集計、グループは代表者のみ

	応募者数 (組)	入選者数 (組)		応募者数 (組)	入選者数 (組)		応募者数 (組)	入選者数 (組)
北海道	1	0	富山県	0	0	山口県	1	1
青森県	0	0	石川県	10	3	徳島県	0	0
岩手県	0	0	福井県	0	0	香川県	0	0
宮城県	1	0	岐阜県	3	0	愛媛県	1	0
秋田県	1	0	静岡県	1	0	高知県	0	0
山形県	8	2	愛知県	8	1	福岡県	2	0
福島県	0	0	三重県	0	0	佐賀県	0	0
茨城県	13	1	滋賀県	3	1	長崎県	0	0
栃木県	2	0	京都府	23	5	熊本県	0	0
群馬県	10	2	大阪府	13	2	大分県	0	0
埼玉県	15	0	兵庫県	4	0	宮崎県	0	0
千葉県	26	7	奈良県	1	0	鹿児島県	0	0
東京都	127	18	和歌山県	0	0	沖縄県	0	0
神奈川県	38	7	鳥取県	0	0	海外	1	0
山梨県	0	0	島根県	0	0	計	318	50
長野県	0	0	岡山県	0	0			
新潟県	2	0	広島県	3	0			



■図録 A4変形 30頁

内容：ごあいさつ

審査総評

入賞・入選作品図版

(受賞者コメント、受賞作品に対する審査評)

入賞・入選者一覧

応募・入選状況

編集・発行：群馬県立近代美術館

写真撮影：木暮伸也 (Lo.cul.p studio)

デザイン：栗原幸治 (クリ・ラボ)

印刷：上毎印刷工業株式会社

■ポスター B2 (作品募集/展覧会)

■応募要項 A4二つ折り

■パネル 主催者あいさつ

■主要関連記事

【新聞等】

- 上毛新聞
- 2.7.2 〈群馬青年ビエンナーレ 大賞に山本さん(藤岡出身) 入賞・入選50点 17日から展示〉
 - 7.18 〈群馬青年ビエンナーレ 大賞山本さんら表彰〉
 - 8.3 〈文化 移動が生む出会い、物語 山本千愛さん(藤岡出身)〉
 - 8.10 〈文化 句の人 画家山田玲華さん 絵画での表現大切に〉
 - 8.17 〈文化 句の人 作家大塚裕貴さん 見方変え新しい景色〉
 - 10.19 〈文化 句の人 現代美術作家室井悠輔さん 答えのない問い追求〉

【定期刊行物】

- 美術手帖12月号 1.11.6 特殊面向純広告
- 美術の窓9月号 9.20 〈ART PRIZE 最新美術賞情報〉
- 美術館ニュース No.184 〈次回展覧会案内〉
- 美術館ニュース No.185 〈展覧会紹介〉

【WEB】

- コンテスト公募コンペの登竜門 〈群馬青年ビエンナーレ2021〉
- 美術手帖アートニュースサイト 〈若き才能よ集え。「群馬青年ビエンナーレ2021」が作品募集を開始〉
- ARTiT 〈おすすめ展覧会 群馬青年ビエンナーレ2021〉

■放送

- ラジオ高崎 2.7.22 〈群馬県からのお知らせ〉
- ラジオ高崎 8.4 〈群馬県からのお知らせ〉
- ラジオ高崎 8.10 〈POTLUCK〉
- エフエムぐんま 7.15 〈ぐんま情報トッピング〉

■関連事業

- 表彰式 2.7.17

3 関東南画のゆくえ 江戸と上毛を彩る画人たち

会 期 令和3年9月18日(土)～11月7日(日)
会 場 展示室1
主 催 群馬県立近代美術館
後 援 朝日新聞前橋総局、産経新聞前橋支局、上毛新聞社、
東京新聞前橋支局、毎日新聞前橋支局、読売新聞前橋
支局、共同通信社前橋支局、時事通信社前橋支局、群
馬テレビ、NHK前橋放送局、FM GUNMA、ラジオ
高崎
助 成 芸術文化振興基金
観 覧 料 一般900(720)円／大高生450(360)円
()内は20名以上の団体料金

江戸時代後期、中国絵画に影響を受けておこった南画(文人画)は、初め関西で、後に各地へ伝播し、地域ごとに独自の展開を見せながら広く愛好され、日本近世絵画史を彩る人気画派の一つとなった。特に、江戸画壇で中心的役割を担った谷文晁は、関西とは異なる展開を見せた関東南画の大成者であり、様々なジャンルの文化人たちと広く交流するとともに、渡辺華山や椿椿山、立原杏所ら門人を多く輩出し、その影響は江戸か地方へともたらされた。

本展は、そうした関東南画を軸に、文晁と華山ら門人たち、江戸を中心に活躍した著名な画人たち、そして、その影響を受けた金井烏洲や矢島群芳、松本宏洞ら上毛(群馬)という一地方で活躍した画人たち、全体で13人による103点の作品を一部、前期、後期の二期に展示替えを行いながら、一堂に紹介したものである。江戸から上毛という一地方へと広がった人々の交流の輪と、伝わった関東南画の展開を作品から示すとともに、現在、全国的にも、群馬県内でも残念ながらほとんど知られていない地元の画人を掘り起こし、紹介する貴重な機会となり、群馬にある美術館だからこそ開催できた内容になったと考えている。なお、江戸時代の関東南画を主要テーマに取り上げた企画展は、当館としても昭和52(1977)年以来の開催となった。また日本近世美術史においても、関東南画を上毛という一つの地域の視点から検討することによって、上毛の画人たちを関東南画史に位置づけ、その画業と功績をたどることができた。

最後に、本展は日本芸術文化振興会の芸術文化振興基金による助成を受けたため、群馬県内や東京近郊に留まらず、重要な作品を所蔵する館がある静岡、愛知といった遠方の県にまで専門業者による作品借用、集荷が可能となった。



ポスター



図録

出品目録

前期：9月18日(土)～10月17日(日)
後期：10月19日(火)～11月7日(日)

No.	作者名	作品名〔指定〕	制作年	技法材質・員数	所蔵	展示期間
第1章 文晁の多様性とその広がり						
1	金井烏洲 著	無声詩話	原本：嘉永6(1853)年 初版：明治8(1875)年 三版：大正7(1918)年	版本・一冊	桐生市立図書館	場面替
2	金井烏洲 著	無声詩蛆	原本：天保3(1832)年 初版：明治8(1875)年 三版：大正7(1918)年	版本・一冊	桐生市立図書館	場面替
3	谷文晁	帝鑑図	寛政6(1794)年	絹本着色・一幅	個人蔵	後期
4	谷文晁	那須眺望図	寛政11(1799)年	絹本着色・一幅	栃木県立美術館	全期
5	谷文晁	溪山訪友図	文化9(1812)年	紙本墨画・一幅	東京富士美術館	後期
6	谷文晁	竹園屏風	文化10(1813)年	紙本墨画・八曲一隻	栃木県立博物館	前期
7	谷文晁	李白観瀑図	江戸時代	紙本墨画・一幅	田原市博物館	前期
8	谷文晁	墨水夜月図	文化13(1816)年	絹本墨画・一幅	東京富士美術館	後期
9	谷文晁	五星及廿八宿神形図巻	江戸時代	紙本墨画淡彩・一卷	栃木県立博物館	場面替
10	谷文晁	赤壁図	文政9(1826)年	紙本墨画淡彩・一幅	栃木県立美術館	全期
11	谷文晁	孔雀牡丹図 〔群馬県指定重要文化財〕	江戸時代	紙本金地着色・一幅	浄運寺	前期
12	谷文晁	富嶽図屏風	江戸時代	紙本着色・四曲一隻	上野記念館	後期
13	谷文晁	隅田川兩岸図	江戸時代	絹本着色・一幅	群馬県立近代美術館 戸方庵井上コレクション	後期
14	伝 谷文晁	近世名家肖像図巻	江戸時代	紙本着色・一卷	東京国立博物館	場面替
15	谷文晁 著	文晁画談	文化8(1811)年	紙本墨書・一冊	東京国立博物館	場面替
16	谷文晁・ 喜多武清	山水図	寛政8(1796)年	絹本墨画・一幅	草雲美術館	前期
17	谷文晁・春木南湖・ 喜多武清ほか	花濺浜帖(惜花帖)	文化9(1812)年	木版多色刷・一帖	桐生市立図書館	場面替
18	喜多武清	秋草図屏風	江戸時代	絹本着色・二曲一隻	個人蔵	全期
19	高久靄厓	陸陽松島真景図 〔栃木県指定文化財〕	文政4(1821)年	紙本着色・一幅	上野記念館	後期
20	高久靄厓	秋山訪友図 〔栃木県指定文化財〕	文政12(1829)年	紙本着色・一幅	栃木県立博物館	前期
21	高久靄厓	西園雅集図	天保5(1834)年	絹本着色・一幅	栃木県立博物館	後期
22	高久靄厓	擬王石谷山水図 (青緑山水図)	文政11(1828)年	絹本墨画淡彩・一幅	上野記念館	前期
23	高久靄厓	倣倪雲林山水図	天保7(1836)年	紙本墨画淡彩・一幅	上野記念館	後期
24	高久靄厓	秋山瀑布図 〔栃木県指定文化財〕	天保11(1840)年	紙本墨画淡彩・一幅	草雲美術館	前期
25	高久靄厓	夏山滴翠図 〔栃木県指定文化財〕	天保13(1842)年	紙本墨画・一幅	栃木県立博物館	後期
26	高久靄厓	松巖書屋図	江戸時代	絹本着色・一幅	栃木県立美術館	全期
第2章 華山の交友と江戸の彩						
27	渡辺華山	蘆汀双鴨図	文化11(1814)年	絹本着色・一幅	常葉大学附属常葉 ギャラリー	前期
28	渡辺華山	漢高祖酈食其見図	天保2(1831)年	絹本着色・一幅	田原市博物館	前期
29	渡辺華山	毛武游記図巻	天保2(1831)年	紙本墨画・一卷	常葉大学附属常葉 ギャラリー	場面替
30	渡辺華山	芝仙祝寿図	天保4(1833)年	絹本着色・一幅	田原市博物館	後期
31	渡辺華山	風竹之図 〔田原市指定文化財〕	天保9(1838)年	絹本墨画・一幅	田原市博物館	後期
32	渡辺華山	四季山水画冊 〔田原市指定文化財〕	天保8(1837)年	紙本墨画淡彩・一帖	田原市博物館	場面替
33	渡辺華山	翎毛虫魚画帖 〔栃木県指定文化財〕	天保9-12(1838-41)年	紙本着色・二冊	草雲美術館	場面替
34	渡辺華山	蘇武図	天保10(1839)年	絹本墨画淡彩・一幅	東京国立博物館	前期
35	渡辺華山	韓信忍耐図 〔沼田市指定重要文化財〕	江戸時代	紙本着色・一面	長寿院	全期

No.	作者名	作品名〔指定〕	制作年	技法材質・員数	所蔵	展示期間
36	渡辺華山	蝙蝠図扇面	江戸時代	紙本墨画・一面	東京国立博物館	後期
37	渡辺華山	秋草図襖紗	江戸時代	紬地着色・一枚	桐胡堂文庫	全期
38	渡辺華山	商山四皓 〔田原市指定文化財〕	江戸時代	絹本着色・二曲一双 (四面)	田原市博物館	前期
39	立原杏所	牡丹図	文化14(1817)年	純本墨画淡彩・一幅	茨城県立歴史館	後期
40	立原杏所	春江漁舟図	文政2-3(1819-20)年か	絹本着色・一幅	水戸市立博物館	前期
41	立原杏所	向崗花甸図屏風 〔重要美術品〕	江戸時代	絹本着色・八曲一隻	個人蔵	全期
42	立原杏所	青緑山水図	江戸時代	絹本着色・一卷	茨城県立歴史館	前期
43	立原杏所	治水土木之図	江戸時代	絹本着色・一卷	茨城県立歴史館	後期
44	立原杏所	秋山獨歩図	江戸時代	絹本着色・一幅	板橋区立美術館	後期
45	立原杏所	雪中小禽・柳下水禽図 〔水戸市指定文化財〕	江戸時代	絹本着色・二幅対	水戸市立博物館	前期
46	立原杏所	王羲之像	文政5(1822)年	絹本墨画淡彩・一幅	水戸市立博物館	後期
47	立原杏所	原南陽像	江戸時代	絹本墨画淡彩・一幅	茨城県立歴史館	後期
48	椿椿山	心越禪師像	弘化3(1846)年	純本着色・一幅	東京国立博物館	前期
49	椿椿山	朱文公像	江戸時代	絹本着色・一幅	史跡足利学校事務所	後期
50	椿椿山	浅野梅堂母像	江戸時代	絹本着色・一幅	板橋区立美術館	後期
51	椿椿山	君子長命図	天保8(1837)年	絹本着色・一幅	板橋区立美術館	前期
52	椿椿山	歳寒三友図屏風	嘉永4(1851)年	絹本墨画淡彩・ 二曲一隻	個人蔵	全期
53	椿椿山	蔬菜図	江戸時代	絹本墨画・一幅	群馬県立歴史博物館	後期
54	椿椿山	花虫昆虫魚図画帖	嘉永5(1852)年	絹本着色・一帖	栃木県立博物館	場面替
55	福田半香	浅絳山水図 〔静岡県指定文化財〕	天保8(1837)年	紙本墨画淡彩・ 四幅対	常葉大学附属常葉 ギャラリー	前期
56	福田半香	蘭亭曲水図	天保11(1840)年	絹本着色・一幅	常葉大学附属常葉 ギャラリー	後期
57	福田半香	松林山水図	嘉永6(1853)年	紙本墨画淡彩・一幅	個人蔵	後期
58	福田半香	高土観瀑図	安政3(1856)年	絹本着色・一幅	常葉大学附属常葉 ギャラリー	後期

第3章 上毛画壇の展開 烏洲・群芳・宏洞

59	金井烏洲	山水図	文政8(1825)年	紙本墨画淡彩・一幅	史跡足利学校事務所	前期
60	金井烏洲	玉柱撐天	天保6(1835)年	絹本墨画淡彩・一面	伊勢崎市赤堀歴史民俗資料館	前期
61	金井烏洲	月ヶ瀬探梅図巻 巻上	天保4(1833)年	紙本墨画淡彩・ 二巻のうち一卷	東京国立博物館	場面替
62	金井烏洲	山水楼閣図屏風 〔深谷市指定文化財〕	天保7(1836)年	紙本墨画淡彩・ 六曲一双	華蔵寺	全期
63	金井烏洲	藤橋籠渡図	嘉永元(1848)年	紙本着色・一幅	群馬県立歴史博物館	前期
64	金井烏洲	山村積雪図	嘉永2(1849)年	紙本墨画淡彩・一幅	個人蔵	全期
65	金井烏洲	山水図	嘉永3(1850)年	紙本墨画淡彩・一幅	群馬県立歴史博物館	後期
66	金井烏洲	秋月書屋図 〔群馬県指定重要文化財〕	嘉永3(1850)年	絹本着色・一幅	群馬県立近代美術館	全期
67	金井烏洲	四君子帖	嘉永4(1851)年	紙本墨画/墨書・一帖	群馬県立歴史博物館	場面替
68	金井烏洲	山水図	嘉永4(1851)年	紙本墨画淡彩・一幅	群馬県立近代美術館 戸方庵井上コレクション	前期
69	金井烏洲	雪窓茶話図	嘉永4(1851)年	絹本着色・一幅	個人蔵	全期
70	金井烏洲	梧桐報秋図・雪窓茶話図・ 春雨催花図	嘉永4(1851)年	絹本着色・三幅対	個人蔵	全期
71	金井烏洲	秋山清爽図 〔群馬県指定重要文化財〕	嘉永6(1853)年	紙本墨画淡彩・一幅	群馬県立歴史博物館	後期
72	金井烏洲	秋景山水図	安政元(1854)年	紙本墨画淡彩・一幅	個人蔵	全期
73	金井烏洲	米法山水図	江戸時代	絹本墨画淡彩・一幅	長谷川表具店	全期
74	金井烏洲	江山積雪図	江戸時代	紙本墨画淡彩・一幅	個人蔵	全期
75	金井烏洲	夏山蒼翠図	江戸時代	絹本墨画淡彩・一幅	桐胡堂文庫	全期
76	金井烏洲	山水図屏風	江戸時代	紙本墨画淡彩・ 六曲一隻	個人蔵	全期

No.	作者名	作品名 [指定]	制作年	技法材質・員数	所蔵	展示期間
77	金井烏洲	書画扇面	江戸時代	紙本墨画淡彩・一面	群馬県立歴史博物館	後期
78	金井烏洲	松林高士図	江戸時代	紙本墨画淡彩・一幅	個人蔵	全期
79	金井烏洲	滝に松月図	江戸時代	紙本墨画淡彩・二曲一隻	群馬県立歴史博物館	後期
80		烏洲先生遺墨集	大正8 (1919) 年	版本・一冊	長谷川表具店	場面替
81		烏洲先生印譜	大正8 (1919) 年	版本・一冊	長谷川表具店	場面替
82	菅井梅閑	梅図	江戸時代	紙本墨画・一幅	東京国立博物館	前期
83	春木南湖	溪山楼閣図	江戸時代	紙本墨画淡彩・一幅	田原市博物館	後期
84	春木南湖	岩出山春暁之図	安永9 (1780) 年	絹本着色・一幅	長谷川表具店	全期
85	春木南湖	昇竜図	江戸時代	紙本墨画・一幅	伊勢崎市赤堀歴史民俗資料館	全期
86	金井研香	境街糸市繁昌之図 [伊勢崎市指定文化財]	慶応2 (1866) 年	紙本墨画淡彩・一幅	伊勢崎市赤堀歴史民俗資料館	全期
87	金井研香	金井烏洲像	江戸時代	絹本着色・一幅	個人蔵	全期
88	矢鳥群芳	旭日鶴図	江戸時代	絹本着色・一幅	個人蔵	全期
89	矢鳥群芳	孔雀図	江戸時代	紙本墨画淡彩・一幅	個人蔵	全期
90	矢鳥群芳	鵲図	江戸時代	紙本墨画淡彩・一幅	個人蔵	全期
91	矢鳥群芳	松に鷹図	江戸時代	絹本着色・一幅	個人蔵	全期
92	矢鳥群芳	四季花鳥図	江戸時代	紙本着色・四幅対	高崎市タワー美術館	春・夏2幅：前期 秋・冬2幅：後期
93	矢鳥群芳	江山烟雨	嘉永2 (1849) 年	絹本墨画・一幅	高崎市タワー美術館	前期
94	矢鳥群芳	夏山雨意	明治元 (1868) 年	絹本墨画・一幅	高崎市タワー美術館	前期
95	矢鳥群芳	柏樹八哥鳥図	天保8 (1837) 年	紙本墨画・一幅	高崎市タワー美術館	後期
96	矢鳥群芳	鶴図	江戸時代	紙本墨画淡彩・一幅	永福寺	全期
97	松本宏洞	飛泉図	明治9 (1876) 年	紙本墨画・一幅	群馬県立歴史博物館	後期
98	松本宏洞	漁夫図	明治19 (1886) 年	紙本墨画淡彩・一幅	群馬県立歴史博物館	前期
99	松本宏洞	圮橋遭神図	明治26 (1893) 年	絹本着色・一幅	群馬県立近代美術館	全期
100	松本宏洞	雲山訪隠士図	明治28 (1895) 年	絹本着色・一幅	群馬県立歴史博物館	前期
101	松本宏洞	波濤図	明治34 (1901) 年	絹本墨画・一幅	群馬県立歴史博物館	前期
102	松本宏洞	三顧草廬図	明治時代	絹本着色・一幅	群馬県立歴史博物館	後期
103	松本宏洞	溪樵問答図	明治時代	紙本墨画淡彩・一幅	群馬県立歴史博物館	後期

■図録 B5判変形 200頁

内容：ごあいさつ

巻頭論文

「金井烏洲著『無声詩話』関東南画展開論」(河野元昭)

図版

第1章 文晁の多様性とその広がり

第2章 峯山の交友と江戸の彩

第3章 上毛画壇の展開 烏洲・群芳・宏洞

論文

「『関東南画』のゆくえ」(橋本慎司)

「群馬ゆかりの南画家たち」(太田佳鈴)

作家解説

作品解説

主要参考文献一覧

作品リスト

美術館技幹兼学芸課長)、太田佳鈴(群馬県立近代美術館)

編集・発行：群馬県立近代美術館

制作・印刷：ニューカラー写真印刷株式会社

■ポスター B2

■ちらし A4

■パネル 主催者あいさつシート(120×90cm)1枚、章解説シート(120×90cm)3枚、作家等解説シート(90×60)10枚、引用文シート(60×45cm)2枚、作品キャプションシート(8×15cm)82枚、作品解説シート(15×15cm)82枚、作品キャプションパネル(8×15cm)21枚、作品解説パネル(15×15cm)21枚

■主要関連記事

【新聞等】

上毛新聞

9.2 ぱれっと プレゼント「関東南画展」

執筆：河野元昭(静嘉堂文庫美術館館長)、橋本慎司(栃木県立

- 9. 9 「文晁ら関東南画103点 18日
から県立近代美術館」
- 9.11 テレナイン「おたのしみ読者
プレゼント 県立近代美術館
の招待券を10組20人に」
- 11. 5 「上毛彩る南画 力強く繊細
に 近美で企画展」
- ちいきしんぶん 9.17 「関東南画の広がりを追う
江戸を中心に活躍した画人た
ちの作品を展示」
- タウンぐんま 9.24 Event Information
- 毎日新聞 10. 1 情報ランド
- 桐生タイムス(夕刊) 10. 7 「渡辺華山の襷紗、初公開
桐生からも多数出品 江戸後
期の群馬を彩る画人たち 来
月7日まで」
- 朝日新聞 11. 2 「江戸と上毛を彩る画人たち
県立近代美術館」

【定期刊行物】

- 美術の窓 1月号 2.12.19 <【保存版】日本全国 今年行き
たい美術館&美術展>

びあMOOK 美術展びあ 2021

- 3. 1.30 <2021おすすめ美術展ガイド
日本美術・東洋美術>

びあMOOK すごい美術展 2021-2022

- 7.30 <2021-2022 すごい美術展
日本美術>

美術館ニュース No.185 7. 1 <次回展覧会案内>

美術館ニュース No.186 10. 1 <展覧会紹介>

ぐんま広報 9. 5 <美術館・博物館などの催し>

■放送

ラジオ高崎 9.29 <群馬県からのお知らせ>

J:COM 10. 1 <ジモト応援！群馬つながる
NEWS>

■関連事業

記念講演会 3. 9.25

ミュージアム・レクチャー① 10. 3

ミュージアム・レクチャー② 10.30

学芸員による作品解説会 9.20 10. 6 10.27 11. 3



4 第72回群馬県美術展

会 期 令和3年11月20日(土)～11月29日(月)
 会 場 展示室1、展示室3、ギャラリー、ホール
 主 催 群馬県美術会／群馬県／公益財団法人群馬県教育文化事業団／群馬県立近代美術館
 後 援 第45回県民芸術祭運営委員会／群馬県教育委員会／高崎市／高崎市教育委員会／一般財団法人群馬県教育振興会／公益社団法人企業メセナ群馬／上毛新聞社／朝日新聞前橋総局／毎日新聞社前橋支局／読売新聞社前橋支局／産経新聞社前橋支局／東京新聞前橋支局／共同通信社前橋支局／時事通信社前橋支局／NHK前橋放送局／群馬テレビ／エフエム群馬

観 覧 料 無料



ポスター

部門別応募点数、入選点数及び展示点数等

部門	応募点数	入選	会員	準会員	顧問等	展示点数
日本画	58	58	28	8	1	95
洋画	385	385	140	51	10	586
彫刻	11	11	24	9	0	44
工芸	67	67	29	14	1	111
計	521	521	221	82	12	836

■目録 B5 65頁

■ポスター B3



目録

5 第72回群馬県書道展

会 期 [I 期] 令和3年12月5日(日)～12月9日(木)
 [II 期] 令和3年12月11日(土)～12月15日(水)
 会 場 展示室1、展示室3、ギャラリー、ホール
 主 催 一般社団法人群馬県書道協会／群馬県／公益財団法人
 群馬県教育文化事業団／群馬県立近代美術館
 後 援 第45回県民芸術祭運営委員会／群馬県教育委員会／一
 般財団法人群馬県教育振興会／前橋市／前橋市教育委
 員会／高崎市／高崎市教育委員会／上毛新聞社／朝日
 新聞前橋総局／毎日新聞社前橋支局／読売新聞社前橋
 支局／産経新聞社前橋支局／東京新聞前橋支局／共同
 通信社前橋支局／時事通信社前橋支局／NHK前橋放
 送局／群馬テレビ／エフエム群馬／公益社団法人企業
 メセナ群馬／ぐんま女流書道協会
 観 覧 料 無料



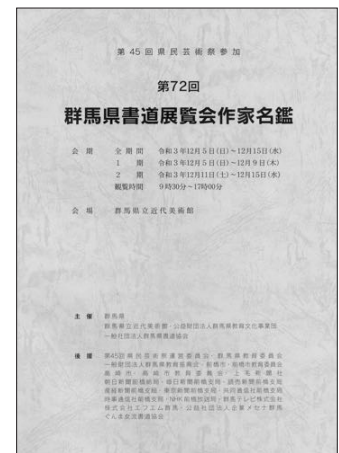
ポスター

部門別応募点数、入選点数及び展示点数等

部門	応募点数	入選	委嘱	委員	展示点数
第1部 漢字	397	357	63	84	504
第2部 かな	292	263	55	81	399
第3部 墨象	311	280	43	66	389
第4部 大字・詩文書	341	307	37	48	392
第5部 篆刻	43	39	5	3	47
計	1,384	1,246	203	282	1,731

■図録 A4 64頁(他に写真図版38頁)

■ポスター A2



目録

特別展示の記録

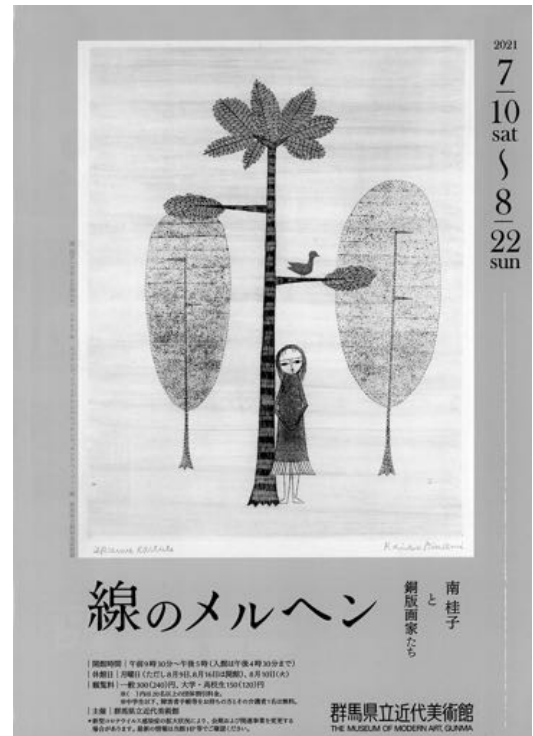
1 線のメルヘン 南桂子と銅版画家たち

会 期 令和3年7月10日(土)～8月22日(日)
会 場 展示室1
主 催 群馬県立近代美術館
観 覧 料 一般300(240)円／大高生150(120)円
()内は20名以上の団体割引料金

令和2年度の新型コロナウイルス感染拡大により、休館や展覧会の延期、会期の変更が発生したことを受け、本年度は同様の事態となった場合の安全策として「群馬青年ビエンナーレ2021」の会場を2階の展示室3～5とし、1階の展示室1においてコレクション作品による特別展示を行うこととした。結果として、本年度も5月から6月にかけて休館が生じたため、特別展示の開始を1週間遅らせることにより、「デミタスカップの愉しみ」を後ろに2週間延長し、企画展示の観覧を希望する人に再度鑑賞の機会を提供することができた。

コレクションによる特別展示を計画するにあたり、館林美術館が多数所蔵する南桂子の作品を中心に構成することとした。少女や鳥、植物などをモチーフに、独特の叙情性を醸し出すことで知られるカラーエッチングの作品67点を、その生涯の時代順に3つの章に分けて紹介した。偶然にも本年は南桂子の生誕110年にあたっており、ミュゼ浜口陽三・ヤマサコレクションで回顧展「南桂子生誕110年記念 蝶の行方」が本展と同時期に開催されたことから、あわせて南桂子を紹介する良い機会となった。

さらに4章として、当館の所蔵による西洋と日本の銅版画を加え、19世紀半ばのシャルル・メリヨンから1970年代の宮脇愛子まで、制作年代も場所も異なる24点により、繊細な線や細密な表現、そこから生まれる幻想性といった銅版画の特性に目を向けてもらうことを意図した。



ちらし

出品目録

No.	作者名	作品名	制作年	技法・材質	寸法 (cm)	所蔵
1	浜口陽三	猫	1952	ドライポイント、ルーレット・紙	6.5×8.9	個人蔵
2		26のさくらんぼ	1971	リトグラフ・紙	60.8×46.6	◆
3	南 桂子	2羽の鳥と落葉	1954	エッチング、ソフトグランドエッチング、 サンドペーパー・紙	28.4×38.6	◇
1 南桂子 パリで銅版画を学ぶ						
4		風景	1954	エッチング、ロッカー、サンドペーパー・紙	39.1×29.0	◇
5		春の野原	1954	エッチング、サンドペーパー・紙	29.6×32.6	◇
6		少女	1954	エッチング、サンドペーパー・紙	33.0×27.7	◇
7		猫と少女	1954	エッチング、サンドペーパー・紙	31.9×23.6	◇
8		冬	1955	エッチング、ドライポイント、サンドペーパー・紙	38.8×29.0	◇
9		こうのとり	1955	エッチング、サンドペーパー・紙	38.9×28.2	◇
10		花の籠	1955	エッチング、サンドペーパー・紙	39.0×28.2	◇
11		船	1955	エッチング、ロッカー、サンドペーパー・紙	29.1×29.2	◇
12		木	1956	エッチング、アクアチント、サンドペーパー・紙	36.6×29.7	◇
13		巣と鳥	1956	エッチング、ロッカー、サンドペーパー・紙	29.2×29.1	◇
14		落葉	1956	エッチング、アクアチント、ソフトグランドエッチング、 サンドペーパー・紙	33.2×29.2	◇
15		林	1957	エッチング・紙	29.0×18.0	◇
16		草の中の鳥	1957	エッチング、ソフトグランドエッチング、 サンドペーパー・紙	28.0×37.0	◇
17		鳥と花	1957	エッチング、サンドペーパー・紙	36.7×28.7	◇
18		街	1957	エッチング、ソフトグランドエッチング、 サンドペーパー・紙	32.8×29.0	◇
19		海の塔	1957	エッチング、サンドペーパー・紙	32.2×29.2	◇
20		湖と白い鳥	1957	エッチング、ロッカー、サンドペーパー・紙	34.3×29.2	◇
21		少女	1958	エッチング、ドライポイント、ソフトグランドエッチング、 サンドペーパー・紙	36.8×28.2	◇
22		山	1958	エッチング、ドライポイント、サンドペーパー・紙	29.0×32.0	◇
23		池	1959	エッチング、アクアチント、ソフトグランドエッチング、 サンドペーパー・紙	40.3×28.1	◇
24		花のある木	1959	エッチング、サンドペーパー・紙	37.8×27.9	◇
25		落葉	1959	エッチング、サンドペーパー・紙	38.8×27.9	◇
26		羊飼の少女	1959	エッチング、ドライポイント、ソフトグランドエッチング、 サンドペーパー・紙	39.0×28.2	◇
2 1960年代 作品は世界へ						
27		街	1960	エッチング、スピットバイト、サンドペーパー・紙	36.8×28.0	◇
28		細い木	1960	エッチング、ドライポイント、スピットバイト、 サンドペーパー・紙	39.2×28.3	◇
29		魚と落葉	1960	エッチング、サンドペーパー・紙	38.8×28.2	◇
30		てんとう虫	1960	エッチング、ソフトグランドエッチング、 サンドペーパー・紙	29.8×29.0	◇
31		海	1961	エッチング、ドライポイント、ソフトグランドエッチング、 サンドペーパー・紙	29.2×29.3	◇
32		並木道	1961	エッチング、サンドペーパー・紙	39.1×28.2	◇
33		2つの町	1961	エッチング、ドライポイント、ソフトグランドエッチング、 サンドペーパー・紙	39.0×28.2	◇
34		花の中の鳥	1962	エッチング、ドライポイント、ソフトグランドエッチング、 サンドペーパー・紙	29.0×29.0	◇
35		さくらんぼの木	1962	エッチング、サンドペーパー・紙	39.4×28.3	◇
36		鳥とどんぐり	1962	エッチング、ソフトグランドエッチング、サンドペーパー・紙	33.7×27.8	◇
37		街と6羽の飛ぶ鳥	1963	エッチング、ソフトグランドエッチング、スピットバイト、 サンドペーパー・紙	38.0×28.3	◇
38		少女と猫	1963	エッチング、ソフトグランドエッチング、サンドペーパー・紙	38.0×28.2	◇

No.	作者名	作品名	制作年	技法・材質	寸法 (cm)	所蔵
39		海辺 (少女)	1963	エッチング、ソフトグラウンドエッチング、サンドペーパー・紙	29.2×29.4	◇
40		花と蝶	1963	エッチング、スピットバイト、サンドペーパー・紙	34.6×28.8	◇
41		雨の日	1964	エッチング、ソフトグラウンドエッチング、サンドペーパー・紙	35.2×27.4	◇
42		草の上の鳥	1964	エッチング、ソフトグラウンドエッチング、サンドペーパー・紙	29.1×29.2	◇
43		冠鳥	1964	エッチング、ソフトグラウンドエッチング、サンドペーパー・紙	39.3×28.4	◇
44		サン・ドニール・フェルマン	1965	エッチング、ソフトグラウンドエッチング、サンドペーパー・紙	29.9×28.5	◇
45		少女と羊	1965	エッチング、サンドペーパー・紙	28.1×28.4	◇
46		赤い魚	1965	エッチング、ソフトグラウンドエッチング、サンドペーパー・紙	37.8×28.0	◇
47		冬	1965	エッチング、サンドペーパー・紙	38.7×28.9	◇
48		街の門	1967	エッチング、ドライポイント、サンドペーパー・紙	33.8×28.2	◇
49		少女と小鳥の木	1967	エッチング、ソフトグラウンドエッチング、サンドペーパー・紙	36.5×28.2	◇
50		2人の少女と花	1967	エッチング、ソフトグラウンドエッチング、サンドペーパー・紙	34.0×29.5	◇
51		花と蝶	1969	エッチング、サンドペーパー・紙	37.0×28.2	◇
52		ノルマンディの教会	1969	エッチング、サンドペーパー・紙	30.6×28.8	◇
3 1970年代以降 そしてアメリカへ						
53		春	1971	エッチング、サンドペーパー・紙	28.2×36.6	◆
54		美しい魚	1971	エッチング、ドライポイント、ソフトグラウンドエッチング、サンドペーパー・紙	28.9×32.4	◇
55		ブラジルの鳥	1972	エッチング、ソフトグラウンドエッチング、サンドペーパー・紙	28.8×35.7	◇
56		少女と塔	1972	エッチング、ソフトグラウンドエッチング、サンドペーパー・紙	35.3×28.8	◇
57		2人の少女と風せん	1974	エッチング、サンドペーパー・紙	35.5×28.9	◇
58		しだの中の鳥	1975	エッチング、サンドペーパー・紙	35.5×28.8	◇
59		マロニエと少女	1975	エッチング、サンドペーパー・紙	34.5×28.8	◇
60		湖畔	1976	エッチング、サンドペーパー・紙	34.1×28.3	◇
61		紫色のシャトー	1977	エッチング、サンドペーパー・紙	36.2×28.7	◇
62		鳥と貝	1978	エッチング、ソフトグラウンドエッチング、サンドペーパー・紙	32.4×28.8	◇
63		みみづく	1980	エッチング、サンドペーパー・紙	32.0×28.2	◇
64		ポプラの木の下で	1980	エッチング、サンドペーパー・紙	24.4×20.5	◇
65		馬のいる風景	1984	エッチング、サンドペーパー・紙	32.4×28.8	◇
66		落葉と少女	1988	エッチング、サンドペーパー・紙	42.4×35.0	◇
67		鶴	1988	エッチング、サンドペーパー・紙	42.2×35.1	◇
68		山の村	1989	エッチング、サンドペーパー・紙	29.9×28.2	◇
69		少女と鳥	1993	エッチング、サンドペーパー・紙	30.2×28.5	◇
4 コレクションにみる西洋と日本の銅版画						
70	シャルル・メリヨン	時計塔	1852	エッチング、エングレーヴィング・紙	25.7×18.8	◆
71		吸血鬼	1861	エッチング・紙	17.0×12.8	◆
72		海軍省	1866	エッチング・紙	16.5×14.5	◆
73	ロドルフ・プレスダン	騎士と死神	1866	エッチング・紙	17.8×24.8	◆
74	マルク・シャガール	『寓話』第1巻表紙	1952	エッチング、アクアチント、ドライポイント・紙	40.1×30.7	◆
75		『寓話』第2巻表紙	1952	エッチング、アクアチント、ドライポイント・紙	40.1×30.7	◆
	ベン・ニコルソン	『ギリシャ・トルコ風の形』	1967 (1968年刊行)			
76		二つのトルコ風の形		エッチング・紙	24.5×18.3	◆
77		エーゲ海		エッチング・紙	18.5×30.3	◆
78		トルコ風の日時計と木		エッチング・紙	34.0×22.5	◆
79		エーゲ海Ⅱ		エッチング・紙	16.0×23.7	◆
	ヘンリー・ムーア	『羊連作』	1972、74 (1975年刊行)			
80		Ⅱ羊の親子Ⅰ		エッチング、ドライポイント・紙	14.4×20.5	◆
81		Ⅵ二頭の羊		エッチング、ドライポイント・紙	18.8×25.6	◆
82		Ⅶ羊の頭		エッチング、ドライポイント・紙	18.9×25.3	◆
83		Ⅹ羊の後姿		エッチング・紙	21.0×18.9	◆

No.	作者名	作品名	制作年	技法・材質	寸法 (cm)	所蔵
84	長谷川 潔	花瓶に挿したコクリコと種草	1937	エングレーヴィング・紙	25.5×20.5	◆
85		水浴の少女と魚	1971	ドライポイント・紙	20.8×13.9	◆
86	駒井哲郎	鳥と果実	1959	シュガーアクアチント、アクアチント、エッチング、 エングレーヴィング・紙	26.2×35.8	◆
87		葉	1960	シュガーアクアチント、エッチング・紙	29.8×24.8	◆
88	渡邊栄一	青い球の構成・ 道化師の物語	1971	エッチング・紙	15.8×12.0	◆
89	司 修	エスパニアの女	1971	エッチング、ドライポイント・紙	18.2×20.7	◆
90		薔薇	1976	エッチング・皮	19.7×20.1	◆
91	白井昭子	Sailing Clouds	1972	エッチング・紙	33.0×29.5	◆
92	宮脇愛子	作品	1974	エッチング・紙	17.8×13.8	◆
93		作品	1978	エッチング・紙	35.7×19.8	◆

所蔵の◆は群馬県立近代美術館蔵、◇は群馬県立館林美術館蔵

■ちらし A4

■パネル 主催者あいさつシート (120×90cm) 1枚、章解説シート (120×90cm) 4枚、南桂子年譜シート (90×150cm) 1枚

■主要関連記事

【新聞等】

上毛新聞TAKATAI 3.7.9 南桂子さん銅版画60点 県立近代美術館

朝日新聞(夕刊) 7.20 メルヘンだけじゃない 南桂子の世界 生誕110年東京・群馬で二つの展覧会

【定期刊行物】

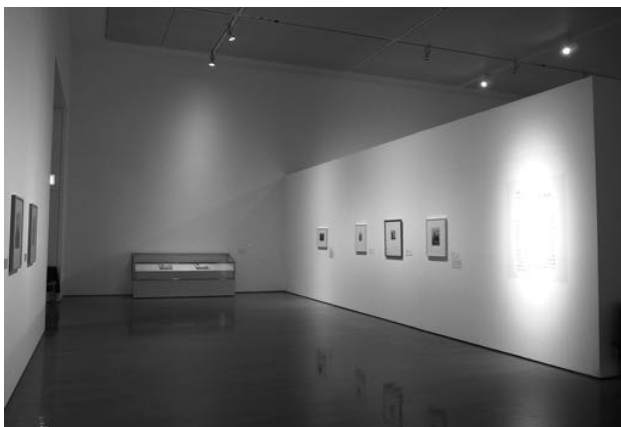
美術館ニュース No.185

3.7.1 〈展覧会紹介〉

■関連事業

学芸員による作品解説会 7.14、8.8

南桂子の童話の時間 7.18、8.14



コレクション展示の記録

※令和3年5月16日から6月13日まで新型コロナウイルス感染症対策のため臨時休館

展示室2

No.	作者名	作品名	制作年	技法・材質	寸法 (cm)	備考
第Ⅰ期 日本と西洋の近代美術Ⅰ 令和3年4月17日(土)～5月15日(土)						
西洋近代(絵画)						
1	コンスタン・トロワイヨン	風景	19世紀中頃	油彩・板	26.0×46.0	
2	ピエール=オーギュスト・ルノワール	読書するふたり	1877	油彩・カンヴァス	32.4×24.8	
3	カミーユ・ピサロ	エラニーの教会と農園	1884	油彩・カンヴァス	54.5×63.0	
4	クロード・モネ	ジュフォス、夕方の印象	1884	油彩・カンヴァス	59.5×81.5	群馬県企業局寄託作品
5		睡蓮	1914-17	油彩・カンヴァス	131.5×95.5	群馬県企業局寄託作品
6	エドヴァルト・ムンク	オースゴールストランの夏	1889頃	油彩・板	26.5×34.8	
7	オディロン・ルドン	ベガサスにのるミューズ	1907-10	油彩・カンヴァス	73.5×54.4	
8	アルベール・マルケ	赤い背景の裸婦	1913	油彩・ボード	46.0×65.0	
9	モーリス・ド・ヴラマンク	わかれ道	1917	油彩・カンヴァス	26.8×35.5	
10	ジョルジュ・ルオー	秋	1938	油彩・カンヴァス	65.5×102.5	
11	ラウル・デュフィ	ポール・ヴィヤール博士の家族	1927-33頃	油彩・カンヴァス	114.5×110.0	
12	パブロ・ピカソ	魚、瓶、コンポート皿 (小さなキッチン)	1922	油彩・カンヴァス	81.0×99.5	
小特集(エコールド・パリ)						
13	ジュール・バスキン	丸椅子に座る長い髪の娘	1924	油彩・カンヴァス	81.0×65.0	
14	レオナルド・フジタ	人形を抱く少女	1923	油彩・カンヴァス	73.4×54.3	
15	マルク・シャガール	世界の外のどこへでも	1915-19	油彩・カンヴァスに裏打ちされたカルトン	61.0×47.3	群馬県企業局寄託作品
16	マリー・ローランサン	少女とエアデールテリア	1937	油彩・カンヴァス	55.0×46.0	
17		ブルドッグを抱いた女	1914	油彩・カンヴァス	92.0×73.0	
日本近代(絵画)						
18	久米桂一郎	ブレハの海	1892	油彩・カンヴァス	44.0×60.2	
19	湯浅一郎	画室	1901-1903	油彩・カンヴァス	159.5×106.5	
20		徒然	1904	油彩・カンヴァス	133.0×68.5	
21	安井曾太郎	足を洗う女	1913	油彩・カンヴァス	116.0×88.7	
22	岸田劉生	五月の砂道	1918	油彩・カンヴァス	31.0×40.9	
23	横堀角次郎	細き道	1917	油彩・板	30.2×30.7	
24	中川一政	監獄裏の落日	1919	油彩・カンヴァス	45.6×53.0	
25	佐伯祐三	パリ郊外風景	1924	油彩・カンヴァス	60.5×72.8	
26	長谷川利行	少女	1935	油彩・カンヴァス	53.0×41.0	
27	前田寛治	姉妹	1927	油彩・カンヴァス	145.7×97.4	
28	高島達四郎	婦人像	1927	油彩・カンヴァス	82.0×73.0	
29	福沢一郎	敗戦群像	1948	油彩・カンヴァス	193.9×259.1	
30		虚脱	1948	油彩・カンヴァス	116.7×90.9	
31	山口 薫	花子誕生	1951	油彩・カンヴァス	100.0×80.0	
32		林の幻影	1953	油彩・カンヴァス	130.2×162.3	
33	牛島憲之	五月の水門	1950	油彩・カンヴァス	72.5×91.0	
34	岡 鹿之助	花と廢墟	1966	油彩・カンヴァス	91.0×72.7	
35	南城一夫	仔山羊のくる部屋	1969	油彩・カンヴァス	91.0×65.5	
36		奏人	1970	油彩・カンヴァス	46.0×61.0	
37	脇田 和	午睡	1959	油彩・カンヴァス	72.7×90.9	
38	森 芳雄	ある知らせ	1971	油彩・カンヴァス	96.5×130.0	
39	難波田龍起	五月の詩	1961	油彩、エナメル・カンヴァス	91.1×116.8	
40	鶴岡政男	夜の群像	1949	油彩・板	121.0×154.0	
41		黒いベッド	1966	油彩・カンヴァス	162.1×112.1	
42		涙	1968	油彩・カンヴァス	193.9×130.3	

No.	作者名	作品名	制作年	技法・材質	寸法 (cm)	備考
小特集〈オノサト・トシノブ没後35年〉						
43	オノサト・トシノブ	作品	1964	油彩・カンヴァス	130.3×162.1	
44		波紋の緑	1968	油彩・カンヴァス	130.3×193.9	
45		朱と緑の円	1974	油彩・カンヴァス	91.0×116.0	
46		雷	1976	油彩・カンヴァス	100.0×100.0	
47		衝撃波の円ピンク	1982	油彩・カンヴァス	100.0×100.0	
48		無題	1959	油彩・カンヴァス	116.8×90.8	

西洋近代〈彫刻〉

49	オーギュスト・ロダン	彫刻家とミューズ	1895-97 (1907鑄造)	ブロンズ	64.7×49.5×53.7	
50	アリスティード・マイヨール	ヴィーナスの誕生	1918 (1992鑄造)	ブロンズ	120.0×53.0×32.0	

第Ⅱ期 日本と西洋の近代美術Ⅱ 7月3日(土)～8月22日(日)

西洋近代〈絵画〉

1	ピエール=オーギュスト・ルノワール	読書するふたり	1877	油彩・カンヴァス	32.4×24.8	
2	カミーユ・ピサロ	エラニーの教会と農園	1884	油彩・カンヴァス	54.5×63.0	
3	クロード・モネ	ジュフォス、夕方の印象	1884	油彩・カンヴァス	59.5×81.5	群馬県企業局寄託作品
4		睡蓮	1914-17	油彩・カンヴァス	131.5×95.5	群馬県企業局寄託作品
5	エドヴァルト・ムンク	オースゴールストランの夏	1889頃	油彩・板	26.5×34.8	
6	オディロン・ルドン	ベガサスにのるミューズ	1907-10	油彩・カンヴァス	73.5×54.4	
7	ジョルジュ・ルオー	秋	1938	油彩・カンヴァス	65.5×102.5	
8	マルク・シャガール	世界の外のどこへでも	1915-19	油彩・カンヴァスに裏打ちされたカルトン	61.0×47.3	群馬県企業局寄託作品
9	レオナルド・フジタ	人形を抱く少女	1923	油彩・カンヴァス	73.4×54.3	
10	ジュール・バスキン	丸椅子に座る長い髪の娘	1924	油彩・カンヴァス	81.0×65.0	
11	マリー・ローランサン	少女とエアデールテリア	1937	油彩・カンヴァス	55.0×46.0	
12	ラウル・デュフィ	ポール・ヴィヤール博士の家族	1927-33頃	油彩・カンヴァス	114.5×110.0	
13	パブロ・ピカソ	魚、瓶、コンポート皿 (小さなキッチン)	1922	油彩・カンヴァス	81.0×99.5	

西洋近代〈彫刻〉

14	オーギュスト・ロダン	彫刻家とミューズ	1895-97 (1907鑄造)	ブロンズ	64.7×49.5×53.7	
15	アリスティード・マイヨール	ヴィーナスの誕生	1918 (1992鑄造)	ブロンズ	120.0×53.0×32.0	

ピカソ《ゲルニカ》と第二次世界大戦中の美術

16	パブロ・ピカソ(原画) ジャクリーヌ・ド・ラ・ポーム=デュルバック(織り)	ゲルニカ(タピスリ)	1983 (原画は1937)	タピスリ・ウール、綿	328.0×680.0	
17	パブロ・ピカソ	フランコの夢と嘘Ⅰ	1937	エッチング、シュガーアクアチント・紙	31.7×42.2	寄託作品
18		フランコの夢と嘘Ⅱ	1937	エッチング、シュガーアクアチント・紙	31.7×42.2	寄託作品
19	ジョアン・ミロ	スペインを助けよ	1937	ステンシル・紙	32.0×24.5 (ペーパーサイズ)	寄託作品
20	ジャン・フォートリエ	銃殺された人々	1943	エッチング・紙	35.3×29.5	寄託作品
21		黒い人質	1944	エッチング・紙	23.5×32.2	寄託作品

日本近代〈絵画〉

22	湯浅一郎	モデル午睡	1903	油彩・カンヴァス	132.0×68.5	
23	安井曾太郎	足を洗う女	1913	油彩・カンヴァス	116.0×88.7	
24	横堀角次郎	切り開かれつつある地	1917	油彩・カンヴァス	44.0×44.0	
25	岸田劉生	五月の砂道	1918	油彩・カンヴァス	31.0×40.9	

No.	作者名	作品名	制作年	技法・材質	寸法 (cm)	備考
26	中川一政	監獄裏の落日	1919	油彩・カンヴァス	45.6×53.0	
27	佐伯祐三	パリ郊外風景	1924	油彩・カンヴァス	60.5×72.8	
28	高島達四郎	婦人像	1927	油彩・カンヴァス	82.0×73.0	
29	前田寛治	姉妹	1927	油彩・カンヴァス	145.7×97.4	
30	長谷川利行	少女	1935	油彩・カンヴァス	53.0×41.0	
31	国吉康雄	乳母と子供	1924	油彩・カンヴァス	61.3×51.5	
32	オノサト・トシノブ	長崎の船と倉庫	1934	油彩・カンヴァス	60.6×72.7	寄託作品
33	牛島憲之	五月の水門	1950	油彩・カンヴァス	72.5×91.0	
34	南城一夫	はす池の鯉	1956	油彩・カンヴァス	72.8×61.0	
35	山口 薫	ノートルダム	1954	油彩・カンヴァス	99.5×90.8	

日本近代〈戦後の混乱のなかの絵画〉

36	鶴岡政男	夜の群像	1949	油彩・板	121.0×154.0	
37	福沢一郎	敗戦群像	1948	油彩・カンヴァス	193.9×259.1	

第Ⅲ期 日本と西洋の近代美術Ⅲ 9月11日(土)～11月7日(日)

西洋近代〈絵画〉

1	ピエール＝オーギュスト・ルノワール	読書するふたり	1877	油彩・カンヴァス	32.4×24.8	
2	カミーユ・ピサロ	エラニーの教会と農園	1884	油彩・カンヴァス	54.5×63.0	
3	クロード・モネ	ジュフォス、夕方の印象	1884	油彩・カンヴァス	59.5×81.5	群馬県企業局寄託作品
4		睡蓮	1914-17	油彩・カンヴァス	131.5×95.5	群馬県企業局寄託作品
5	エドヴァルト・ムンク	オースゴールストランの夏	1889頃	油彩・板	26.5×34.8	
6	オディロン・ルドン	聖セバスティアヌス	1910-13頃	パステル・紙	67.0×53.7	
7	ジョルジュ・ルオー	秋	1938	油彩・カンヴァス	65.5×102.5	
8	マルク・シャガール	世界の外のどこへでも	1915-19	油彩・カンヴァスに裏打ちされたカルトン	61.0×47.3	群馬県企業局寄託作品
9	レオナルド・フジタ	人形を抱く少女	1923	油彩・カンヴァス	73.4×54.3	
10	ジュール・パスキン	丸椅子に座る長い髪の娘	1924	油彩・カンヴァス	81.0×65.0	
11	マリー・ローランサン	ブルドッグを抱いた女	1914	油彩・カンヴァス	92.0×73.0	
12	パブロ・ピカソ	魚、瓶、コンポート皿 (小さなキッチン)	1922	油彩・カンヴァス	81.0×99.5	
13	ラウル・デュフィ	ポール・ヴィヤール博士の家族	1927-33頃	油彩・カンヴァス	114.5×110.0	

西洋近代〈彫刻〉

14	オーギュスト・ロダン	彫刻家とミューズ	1895-97 (1907鑄造)	ブロンズ	64.7×49.5×53.7	
15	アリスティード・マイヨール	ヴィーナスの誕生	1918 (1992鑄造)	ブロンズ	120.0×53.0×32.0	

司 修 挿画の仕事

16	司 修	チャタレイ夫人の恋人―自由! それはまことに偉大な言葉であった	1970	油彩・板	23.1×15.9	
17		チャタレイ夫人の恋人― 出口を求めずにいられない	1970	油彩・板	23.1×15.9	
18		チャタレイ夫人の恋人― 測りがたい、柔軟な、深く、神秘的なもの	1970	油彩・板	23.1×15.9	
19		チャタレイ夫人の恋人― するとそこには日光がかなり強く溢れていた	1970	油彩・板	23.1×15.9	
20		チャタレイ夫人の恋人― 人間の肉体の生活は、美しい宇宙の中で	1970	油彩・板	23.1×15.9	
21		狐― ひとには見られたくない非常に鋭い秘密な興奮が生まれる	1970	油彩・カンヴァス	33.5×24.5	
22		狐― 一瞬、静かな、純粹な緊張感が流れ	1970	油彩・カンヴァス	33.5×24.5	

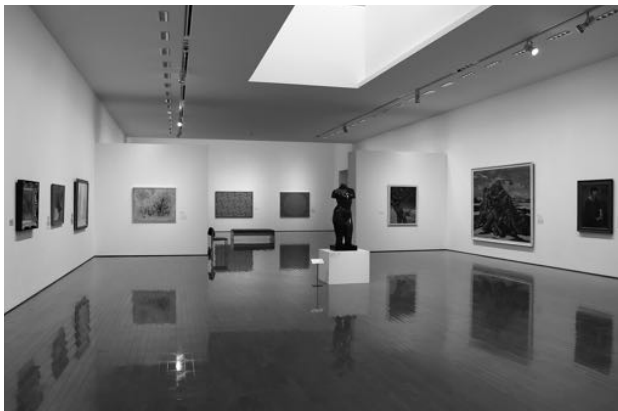
湯浅一郎 初期、滞欧期

23	湯浅一郎	海辺逍遙	1900	油彩・カンヴァス	139.0×188.0	
----	------	------	------	----------	-------------	--

No.	作者名	作品名	制作年	技法・材質	寸法 (cm)	備考
24	湯浅一郎	画室	1901-1903	油彩・カンヴァス	159.5×106.5	
25		徒然	1904	油彩・カンヴァス	133.0×68.5	
26		村娘	Jul-06	油彩・カンヴァス	80.7×65.0	
27		西洋婦人編物	1907-09	油彩・カンヴァス	72.5×53.0	
28		パリのアトリエにて	1909	油彩・カンヴァス	61.0×61.0	
29		リュクサンブール公園 其一(面を持つ銅像)	1909頃	油彩・カンヴァスボード	14.0×21.9	
30		リュクサンブール公園 其三(泉水の辺)	1909頃	油彩・カンヴァスボード	13.7×22.0	

日本近代

31	久米桂一郎	ブレハの海	1892	油彩・カンヴァス	44.0×60.2	
32	安井曾太郎	足を洗う女	1913	油彩・カンヴァス	116.0×88.7	
33	岸田劉生	五月の砂道	1918	油彩・カンヴァス	31.0×40.9	
34	横堀角次郎	静物	1922	油彩・カンヴァス	41.0×31.9	
35	中川一政	監獄裏の落日	1919	油彩・カンヴァス	45.6×53.0	
36	佐伯祐三	パリ郊外風景	1924	油彩・カンヴァス	60.5×72.8	
37	高島達四郎	婦人像	1927	油彩・カンヴァス	82.0×73.0	
38	前田寛治	姉妹	1927	油彩・カンヴァス	145.7×97.4	
39	長谷川利行	少女	1935	油彩・カンヴァス	53.0×41.0	
40	国吉康雄	乳母と子供	1924	油彩・カンヴァス	61.3×51.5	
41	仲田好江	鏡の前の裸婦	1938	油彩・カンヴァス	145.1×89.0	
42	南城一夫	仔山羊のくる部屋	1969	油彩・カンヴァス	91.0×65.5	
43	岡 鹿之助	花と廢墟	1966	油彩・カンヴァス	91.0×72.7	
44		段丘	1978	油彩・カンヴァス	80.5×65.0	寄託作品
45	福沢一郎	人間嫌い	1928	油彩・カンヴァス	71.2×51.9	
46		定めなき世に定めなき小夜衣 明日は誰が身の妻ならぬかは	1931	油彩・カンヴァス	114.3×160.3	
47	鶴岡政男	夜の群像	1949	油彩・板	121.0×154.0	
48		落下する人体	1954	油彩・カンヴァス	91.0×72.5	
49	山口 薫	蛸壺など	1939	油彩・カンヴァス	80.3×100.0	
50		紐	1939	油彩・カンヴァス	100.0×80.0	
51		花子誕生	1951	油彩・カンヴァス	100.0×80.0	
52		ノートルダム	1954	油彩・カンヴァス	99.5×90.8	



展示室2 第Ⅰ期



展示室2 第Ⅱ期

展示室3

No.	作者名	作品名	制作年	技法・材質	寸法 (cm)	備考
第Ⅰ期 現代の美術Ⅰ 令和3年4月17日(土)～5月15日(土)						
1	斎藤義重	無題3	1988	シルクスクリーン・紙	42.0×56.0	
2		無題8	1988	シルクスクリーン・紙	42.0×56.0	
3		無題11	1988	シルクスクリーン・紙	42.0×56.0	
4		複合体501	1989	木、ラッカー、ボルト	340.0×800.0×420.0	
5	モーリス・ルイス	ダレット・サフ	1958-59	アクリル・カンヴァス	233.0×344.0	
6	上田 薫	なま玉子	1975	油彩・カンヴァス	162.0×130.5	
7	草間彌生	レペティティブ・ヴィジョンーファルス・ボート	2000	詰め物入り縫製布、ゴム、プラスチック	ボート:70.0×330.0×145.0 オール:200.0×20.0×20.0	寄託作品
8	川俣 正	デストロイド・チャーチ・プロジェクト(カッセル、ドクメンタ8)、プラン・ドロウイング	1986	アクリル、鉛筆、バルサ材、合板	243.0×366.0×10.0	寄託作品
9		デストロイド・チャーチ・プロジェクト(カッセル、ドクメンタ8)、プラン・モデル	1986	バルサ材、合板	91.8×221.7×130.0	寄託作品
10		デストロイド・チャーチ・プロジェクト(カッセル、ドクメンタ8)、フォト・ドキュメント	1987	カラー写真・パネル	125.0×200.0	寄託作品
11	ホセ・マリア・シシリア	赤い花々Ⅱ	1998	油彩、蠟、蜜蠟・板	184.5×157.0	
12		赤い花々Ⅵ	1998	油彩、蠟、蜜蠟・板	184.5×157.0	
13	オノデラユキ	古着のポートレートNo.13	1994	ゼラチンシルバープrint	115.0×115.0	
14		古着のポートレートNo.30	1996	ゼラチンシルバープrint	115.0×115.0	
15		Transvest-Judie	2005	ゼラチンシルバープrint	195.0×126.0	寄託作品
16	福田美蘭	道頓堀	2001	アクリル・パネル、蝶番	227.2×181.8	
17	ダミアン・ハースト	政府への賛辞、居場所	2006	蝶、家庭用ペンキ・カンヴァス	213.4×182.9	寄託作品
18		情涙	2010	ステンレス、ガラス、ジルコン	127.5×89.5×10.5	寄託作品
19	加藤 泉	Untitled	2017	木、ソフトヴィニル、アクリル絵具	128.0×24.0×32.0	寄託作品
第Ⅱ期 現代の美術Ⅱ 9月11日(土)～11月7日(日)						
1	今井俊満	晩秋	1956-57	油彩・カンヴァス	195.2×114.0	
2		火の鳥	1962	油彩・カンヴァス	162.0×130.0	寄託作品
3		東方の光	1963	油彩・カンヴァス	194.5×259.5	
4	堂本尚郎	無題	1957	油彩・カンヴァス	48.0×57.0	寄託作品
5		作品(1960-19)	1960	油彩・カンヴァス	100.0×100.0	寄託作品
6		無題	1961	油彩・カンヴァス	115.5×89.0	寄託作品
7	福沢一郎	地痕	1959	油彩、石膏ほか・カンヴァス	193.9×259.1	
8	鶴岡政男	突(つく)	1961	油彩・カンヴァス	97.0×130.5	
9	難波田龍起	五月の詩	1961	油彩、エナメル・カンヴァス	91.1×116.8	
10	宮脇愛子	作品	1960-61	油彩、大理石粉・板	182.0×363.0	
11	李 禹煥	風より	1986	油彩、岩絵具・カンヴァス	218.0×291.0	
12	丸山直文	joule	1991	アクリル・綿布	259.0×183.0	寄託作品
13	押江千衣子	カシン	1998	オイルパステル、油彩・綿布	72.7×91.0	寄託作品
14		あまいにおい	1999	油彩、オイルパステル・カンヴァス	227.0×324.0	
15		におい	1999	オイルパステル、油彩・カンヴァス	72.7×91.0	寄託作品
16	小林孝亘	Bungalow (Night)	2003	油彩・カンヴァス	145.5×145.5	寄託作品
17		Camping Car	2008	油彩・カンヴァス	91.0×73.0	寄託作品
18	福田美蘭	リングとオレンジ	2000	デジタルグラフィック印刷、油性マジック・布、額	94.3×113.3	
19		道頓堀	2001	アクリル・パネル、蝶番	227.2×181.8	
20	上田 薫	なま玉子	1975	油彩・カンヴァス	162.0×130.5	
21	額田宣彦	Jungle-gym (96-21)	1996	油彩・カンヴァス	72.7×72.7	寄託作品
22		Jungle-gym (97-18)	1997	油彩・カンヴァス	100.5×100.5	寄託作品
23		Jungle-gym (97-24)	1997	油彩・カンヴァス	53.0×53.0	寄託作品

No.	作者名	作品名	制作年	技法・材質	寸法 (cm)	備考
24	額田宣彦	Jungle-gym (97-25)	1997	油彩・カンヴァス	116.7×116.7	寄託作品
25		Jungle-gym (98-1)	1998	油彩・カンヴァス	65.1×65.1	寄託作品



展示室3 第1期

展示室4

No.	作者名	作品名	制作年	技法・材質	寸法 (cm)	備考
第I期 シャガールの版画 令和3年4月17日(土)～5月15日(土)						
1	マルク・シャガール	花咲く画架	1984	リトグラフ・紙	32.5×25.0	
2		『寓話』第1巻(全51点)、 第2巻(全49点)より	1927～30	エッチング、アクアチント、 ドライポイント、手彩色・紙		
2-1		カラスとキツネ			29.0×24.6	
2-2		ウシと同じくらい大きくなり たいと思ったカエル			29.5×23.5	
2-3		キツネとコウノトリ			29.5×23.6	
2-4		子どもと学校の先生			29.5×24.1	
2-5		オンドリと真珠			30.0×22.9	
2-6		カシの木とアシ			29.3×23.3	
2-7		ワシとコガネムシ			29.6×23.9	
2-8		ワシのまねをしようとしたカラス			29.7×23.8	
2-9		ジュノンに不平を言うクジャク			29.6×24.0	
2-10		キツネとブドウ			29.5×24.0	
2-11		キツネと胸像			29.4×23.8	
2-12		オオカミとヤギと小ヤギ			29.6×24.0	
2-13		木こりとメルキュール			29.6×23.9	
2-14		陶器の壺と鉄の壺			30.0×23.6	
2-15		金の卵を産むメンドリ			29.3×23.8	
2-16		ネズミとゾウ			29.1×24.0	
2-17		病気のシカ			29.3×24.0	
3		『サーカス』(全38点)より	1967	リトグラフ・紙		
3-1		扉絵			42.5×32.5	
3-2		赤い服の女曲馬師			42.8×32.6	
3-3		無題			42.3×32.5	
3-4		無題			42.3×32.7	
3-5		空中ブランコ乗りと曲芸師			42.5×32.6	
3-6		無題			42.3×32.8	

No.	作者名	作品名	制作年	技法・材質	寸法 (cm)	備考
3-7	マルク・シャガール	オーギュスト (道化師)			42.6×32.5	
3-8		猛獣たち			42.4×65.0	
3-9		無題			42.5×33.0	
3-10		馬たち			42.5×64.6	
3-11		白い服の女曲馬師			42.5×32.7	
3-12		黄色のリング			42.7×32.5	
3-13		扇を持つ女曲馬師			42.5×32.5	
3-14		軽業師たち			42.4×32.5	

第Ⅱ期 ムンクの版画 5月18日(火)～6月13日(日)

※新型コロナウイルス感染症対策の休館のため展示中止。

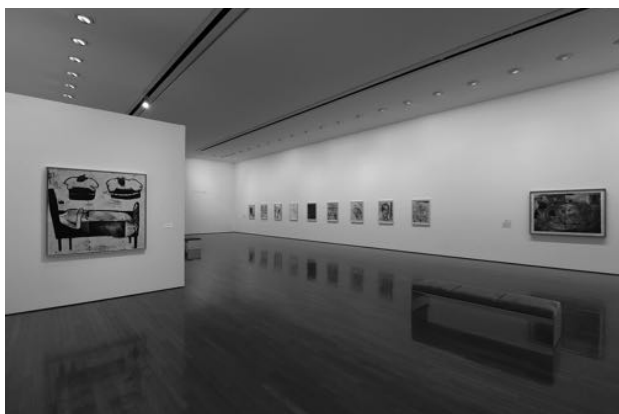
第Ⅲ期 鶴岡政男 ドローイングと立体 9月11日(土)～10月10日(日)

1	鶴岡政男	自画像	1947	インク・紙	29.1×29.3	
2		動物(1)－牛と子供	1947	インク・紙	38.5×27.2	
3		家族(1)	1947頃	インク・紙	41.8×28.5	
4		家族(2)	1947頃	インク・紙	41.8×28.5	
5		家族(3)	1947頃	インク・紙	41.8×28.5	
6		公園(1)	1947頃	インク・紙	28.5×41.8	
7		動物(2)－森の騎手	1947頃	インク・紙	28.5×24.5	
8		飛行機(1)	1947頃	インク・紙	28.5×41.8	
9		飛行機(2)	1947頃	インク・紙	28.5×41.8	
10		飛行機(3)	1947頃	インク・紙	28.5×41.8	
11		人(1)	1947頃	インク・紙	41.8×28.5	
12		人(2)	1947頃	インク・紙	41.8×28.5	
13		人々(B)	1947頃	インク・紙	23.5×38.4	
14		馬	1948	墨・紙	12.5×17.5	
15		抽象(4)－二人	1948	クレパス・紙	37.8×24.3	
16		人(5)	1948	鉛筆・紙	26.0×20.5	
17		人(7)	1948	インク・紙	25.0×37.0	
18		人(9)－腰掛けた女	1948	インク・紙	37.0×25.0	
19		人々(1)－男と女	1948	グワッシュ、色鉛筆・紙	25.0×37.0	
20		顔(6)－暴れる画	1948頃	墨・紙	27.0×38.3	
21		顔(8)	1948頃	鉛筆・紙	29.2×20.7	
22		抽象(7)－家族	1948頃	鉛筆、クレパス・紙	25.3×18.8	
23		人々(3)－争ふ人々	1948頃	インク・紙	7.2×14.0	
24		顔(7)	1948頃	墨・紙	35.0×24.5	
25		裸婦(C)	1948	グワッシュ・紙	35.0×24.6	
26		顔(10)	1950頃	インク、油彩・紙	14.5×13.0	
27		抽象(17)	1953	インク・紙	35.5×24.5	
28		人(21)	1953	インク・紙	35.7×24.5	
29		人々(9)	1953	インク・紙	35.7×24.5	
30		抽象(19)	1953	インク・紙	35.5×24.8	
31		抽象(21)	1953頃	墨・紙	13.0×18.0	
32		抽象(23)	1953頃	鉛筆、木炭・紙	35.5×26.5	
33		人体	1951	ブロンズ	16.6×15.0×6.0	
34		人体	1951	テラコッタ	18.0×13.8×6.8	
35		ロレンスの顔	1951	石膏	6.0×5.0×7.0	
36		急須	不詳	陶器	6.0×17.0×6.4	
37		湯呑み	不詳	陶器	7.2×径8.2	
38		染付角絵皿	不詳	陶器	2.2×13.3×14.2	
39		パイプ(1)	不詳	陶器	3.8×9.2×1.5	

第Ⅳ期 エッチングの現在 10月12日(火)～11月7日(日)

1	ジュリアン・シュナーベル	『トッド、ケージ・ウィズアウト・バーズ』 (9点組)	1983	エッチング、アクアチント・紙		
1-1		I			74.4×59.0	

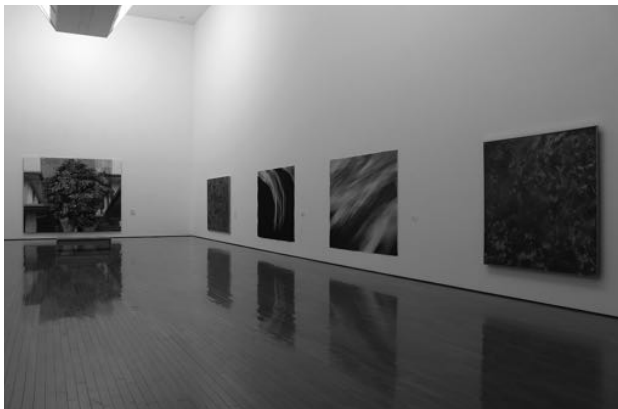
No.	作者名	作品名	制作年	技法・材質	寸法 (cm)	備考
1-2	ジュリアン・シュナーベル	II			74.6×59.0	
1-3		III			75.0×59.5	
1-4		IV			74.7×59.3	
1-5		V			74.5×59.0	
1-6		VI			74.8×59.4	
1-7		VII			74.5×59.5	
1-8		VIII			74.6×59.4	
1-9		+			74.5×59.0	
2	山口啓介	王の墓	1989	エッチング・紙	98.0×133.3	
3	村上 早	はなぢ	2012	リフトグラウンドエッチング、 アクアチント・雁皮紙、紙	28.0×24.0	個人蔵
4		ワルツ	2014	リフトグラウンドエッチング、アク アチント、ドライポイント・紙	32.0×25.0	個人蔵
5		息もできない	2015	リフトグラウンドエッチング、 アクアチント・雁皮紙、紙	89.0×97.0	個人蔵
6		まわる	2015	リフトグラウンドエッチング、 アクアチント・雁皮紙、紙	123.0×155.0	個人蔵
7		かくす	2016	リフトグラウンドエッチング、 アクアチント、スピットバイト、 エッチング・雁皮紙、紙	118.0×150.0	個人蔵
8		つつむ	2018	エッチング・雁皮紙、紙	17.0×13.0	個人蔵
9		ふたつ	2018	リフトグラウンドエッチング、ア クアチント、エッチング、ス ピットバイト・雁皮紙、紙	36.0×20.0	個人蔵
10		ふうせん 2	2018	リフトグラウンドエッチング、 アクアチント、スピットバ イト・雁皮紙、紙	118.0×150.0	個人蔵
11		どく	2018	リフトグラウンドエッチング、 アクアチント、スピットバ イト・雁皮紙、紙	118.0×150.0	個人蔵
12		怠惰 -ねむり-	2020	リフトグラウンドエッチング、 アクアチント、スピットバ イト・雁皮紙、紙	130.0×130.0	個人蔵
13		原罪 -red bed-	2020	リフトグラウンドエッチング、 アクアチント、スピットバ イト・雁皮紙、紙	130.0×130.0	個人蔵



展示室4 第IV期

展示室5

No.	作者名	作品名	制作年	技法・材質	寸法 (cm)	備考
第Ⅰ期 陽のゆらめきと風のながれを感じて 令和3年4月17日(土)～5月15日(土)						
1	秋岡美帆	木の葉をふるわせ	1985	NECO、アクリル・カンヴァス	200.0×200.0	
2		光の間	1998	NECO・麻紙	217.0×277.5	
3		光の間 02-5-14-4	2002	NECO・麻紙	219.0×276.5	
4	李 禹煥	風より	1986	油彩、顔彩・カンヴァス	218.0×291.0	
5	竹村 京	Between Tree, Ghost has come	2011	布にインクジェットプリント、日本製釜糸、イタリア製合成繊維、ドイツ製染め粉、ドイツ製パーマネントペン、アメリカ製パーマネントペン	328.0×408.0	寄託作品
6	宮脇愛子	うつろひ90-3	1990	シルクスクリーン・紙	80.3×120.6	
7		うつろひ90-4	1990	シルクスクリーン・紙	80.3×120.6	
8		うつろひ90-17	1990	シルクスクリーン・紙	80.0×121.0	
9		うつろひ90-18	1990	シルクスクリーン・紙	79.6×120.5	
10		うつろひ マケット (ラ・デファンズ、パリ)	1990	ステンレスワイヤー、台	30.0×220.0×110.0	
11	豊福知徳	Ventus(風)	1964	木	140.5×114.5×15.0	寄託作品
第Ⅱ期 揺れる光／拡散する色彩 9月11日(土)～11月7日(日)						
1	李 禹煥	風景Ⅰ	1968/2015	スプレーペイント・カンヴァス	218.2×291.0	寄託作品
2		風景Ⅱ	1968/2015	スプレーペイント・カンヴァス	218.2×291.0	寄託作品
3		風景Ⅲ	1968/2015	スプレーペイント・カンヴァス	218.2×291.0	寄託作品
4	オノサト・トシノブ	作品	1964	油彩・カンヴァス	130.3×162.1	
5		波紋の緑	1968	油彩・カンヴァス	130.3×193.9	
6	加藤アキラ	REPORT EA 3-25	1966	油彩、アルミニウム、ワイヤーブラシ、塩化ビニル板・板	90.0×90×6.5	
7		Space Compression	1968	アルミニウム・板	75.0×131.8×1.4	
8	保田春彦	1m立方体	1970	ステンレススチール	110.0×100.0×121.5	
9	清水九兵衛	affinity B	1974	アルミニウム	27.0×120.0×110.0	
10	鬼頭健吾	active galaxy	2014-15	ポストカードスタンド、アクリル板、鏡、モーター、チェーン (5台)	178.0×52.0×52.0/ 175.0×35.0×35.0/ 156.0×40.0×42.0/ 152.0×42.0×42.0/ 130.0×34.0×34.0	寄託作品
11	鈴木ヒラク	Interexcavation #13	2019	シルバーインク、土、アクリル、顔料・カンヴァス	194.0×162.0×3.0	寄託作品



展示室5 第Ⅰ期

展示室6

No.	作者名	作品名	制作年	技法・材質	寸法 (cm)	備考
第Ⅰ期 令和3年4月17日(土)～5月15日(土)						
1	清水刀根	鳩	1954	油彩・カンヴァス	193.7×116.7	
2	狩野 守	旋回	1964	油彩・カンヴァス	212.5×162.4	
3	深谷 徹	古都(トレド)	1974	油彩・カンヴァス	161.8×130.0	
4	千本木康亘	ある風景	1975	木、陶土	46.0×115.0×34.0	

第Ⅱ期 生誕100年 塩原友子 紙の命・線の力 7月3日(土)～8月22日(日)
展示室7 第Ⅲ期参照。

第Ⅲ期 ファイバー・ワーク 9月11日(土)～11月7日(日)

1	中川千早	サンライズ・サンセットNo.1	1979	ウール、絹	93.5×93.5	
2		サンライズ・サンセットNo.2	1979	ウール、絹	93.5×93.5	
3		サンライズ・サンセットNo.3	1979	ウール、絹	93.5×93.5	
4	橋本京子	タペストリー「ゴールドI」	1978	金糸	200.0×240	

展示室7

No.	作者名	作品名	制作年	技法・材質	寸法 (cm)	備考
第Ⅰ期 四季のうつろい 令和3年4月17日(土)～5月15日(土)						
1	仙厓義梵	万才図	江戸時代	紙本墨画・軸装	103.3×28.7	戸方庵井上コレクション
2	宮川一笑	万才図	江戸時代	紙本着色・軸装	76.9×34.2	戸方庵井上コレクション
3	中村芳中	梅図	江戸時代	紙本着色・軸装	20.3×52.0(上弦) /21.7(下弦)	戸方庵井上コレクション
4	鳥居清倍(二代)	煙管美人図	江戸時代	紙本着色・軸装	81.4×25.8	戸方庵井上コレクション
5	伝 石川豊信	桜花三美人図	江戸時代	絹本着色・軸装	100.5×33.0	戸方庵井上コレクション
6	伝 俵屋宗達	卯の花図屏風	江戸時代	紙本金地着色・幟装 (二曲一隻屏風)	148.0×170.0	戸方庵井上コレクション
7	尾形光琳	鸞図	江戸時代	絹本墨画・軸装	97.5×33.1	戸方庵井上コレクション
8	尾形乾山	富士山図	江戸時代	紙本着色・軸装	29.5×54.8	戸方庵井上コレクション
9	酒井抱一	屋形船図	江戸時代	絹本墨画・軸装	75.7×28.0	戸方庵井上コレクション
10	月岡雪鼎	蛭狩り図	江戸時代	絹本着色・軸装	83.8×27.5	戸方庵井上コレクション
11	酒井抱一	朝顔図	江戸時代	紙本金地着色・軸装	17.8×14.5	戸方庵井上コレクション
12	窪俊満	朝顔図	江戸時代	絹本着色・軸装	92.6×31.1	戸方庵井上コレクション
13	歌川豊国	納涼美人図	江戸時代	絹本着色・軸装	84.7×36.6	戸方庵井上コレクション
14	岩佐又兵衛	月見西行図	江戸時代	紙本墨画淡彩・軸装	101.3×33.0	戸方庵井上コレクション
15	天龍道人	葡萄図	1807(文化4)	絹本墨画・軸装	99.0×35.1	
16	伝 狩野山楽	秋実図	桃山時代	紙本墨画・軸装	18.0×52.9	戸方庵井上コレクション
17	伝 狩野元信	花鳥図	室町時代	紙本着色・軸装	88.6×37.2	戸方庵井上コレクション
18	一休宗純	枯木寒鴉図	室町時代	紙本墨画・軸装	68.3×33.0	戸方庵井上コレクション
19	狩野探幽	山水図	1666(寛文6)	紙本墨画・軸装	27.7×97.6	戸方庵井上コレクション

第Ⅱ期 中国の書画 5月18日(火)～6月13日(日)

※新型コロナウイルス感染症対策の休館のため展示中止。

第Ⅲ期 生誕100年 塩原友子 紙の命・線の力 7月3日(土)～8月22日(日)

1	塩原友子	室内(ミシンの前)	1953(昭和28)	紙本着色・額装	120.0×89.0	
2		題不詳	1950年代	紙本着色・額装	85.3×69.5	
3		雪の町	1966(昭和41)	墨、彩色、紙・額装	112.8×87.5	
4		月影	1968(昭和43)	彩色、木・パネル	162.0×130.3	
5		イワンの肖像	1966(昭和41)	墨、彩色、紙・パネル	166.0×134.0	
6		関東	1970(昭和45)	墨、彩色、紙・パネル	162.0×130.4	

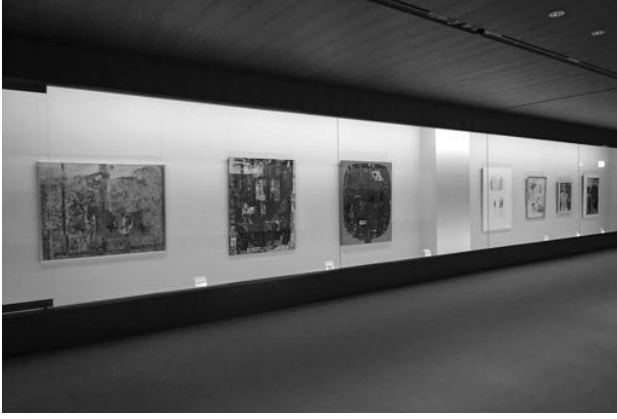
No.	作者名	作品名	制作年	技法・材質	寸法 (cm)	備考
7		花に生きる	1982 (昭和57)	紙本着色・額装	128.8×160.6	
8		あじさい	1967 (昭和42)	墨、彩色、紙・パネル	129.7×129.7	
9		日月曼荼羅	1974 (昭和49)	紙本着色・パネル (五面組)	各75.7×75.7	
10		赤城山曼荼羅図屏風	1985 (昭和60)	紙本着色・幀装 (四曲一隻屏風)	169.5×302.0	
11		早春裏妙義	1991 (平成3)	紙本着色・幀装 (四曲一双屏風)	各169.5×302.0	
12		似た人	1997 (平成9)	紙本着色・額装	50.5×37.5	
13		六日月	1968 (昭和43)	彩色、木・パネル	162.0×130.2	* 展示室 6 で展示
14		女の顔	1980 (昭和55)	墨、彩色、紙・額装	109.7×88.3	* 展示室 6 で展示
15		わがこころ	1994 (平成6)	墨、彩色、紙・パネル	194.0×162.1	* 展示室 6 で展示

第Ⅳ期 南画の系譜Ⅰ 9月11日(土)～10月10日(日)

1	池大雅	菊図	江戸時代	紙本墨画・軸装	20.0×53.5/22.2	戸方庵井上コレクション
2	池玉瀾	菊図・蘭図	江戸時代	紙本墨画・軸装(二幅対)	各84.4×24.3	戸方庵井上コレクション
3	伝 青木木米	山水図	1816 (文化13)	紙本着色・軸装	98.8×28.8	戸方庵井上コレクション
4	浦上玉堂	山中訪隠図	江戸時代	紙本墨画淡彩・軸装	123.0×56.0	戸方庵井上コレクション
5	浦上春琴	山水図	1806 (文化3)	紙本墨画・軸装	35.2×46.3	
6	岡田米山人	山水図	1812 (文化9)	紙本墨画淡彩・軸装	131.0×57.1	戸方庵井上コレクション
7		山水図	1818 (文政元)	紙本墨画淡彩・軸装	133.8×56.5	戸方庵井上コレクション
8	中林竹洞	夏景山水図	1842 (天保13)	絹本着色・軸装	138.0×51.4	寄託作品
9	藤本鉄石	山水図	1856 (安政3)	紙本墨画淡彩・軸装	126.6×31.0	戸方庵井上コレクション
10	帆足杏雨	雪中山水図	1856 (安政3)	絹本着色・軸装	127.0×50.0	寄託作品
11	佐竹蓬平	山水図	江戸時代	絹本墨画淡彩・軸装	93.5×35.4	戸方庵井上コレクション
12	長谷川嵐溪	山水図	江戸時代	絹本墨画淡彩・軸装	98.7×35.0	
13	亀田鵬斎	山水図	1809 (文化6)	紙本墨画淡彩・軸装	149.7×93.9	戸方庵井上コレクション
14		浅間山真景図	1809 (文化6)	紙本墨画淡彩・軸装	127.0×73.0	
15		山水図	江戸時代	紙本墨画淡彩・軸装	134.3×77.5	戸方庵井上コレクション
16	立原杏所	山水図	江戸時代	絹本着色・軸装	137.2×48.2	寄託作品
17		雪中樵図	江戸時代	絹本墨画淡彩・軸装	141.2×34.2	寄託作品
18	高久靄崖	江邨雪霽図	江戸時代	絹本墨画・軸装	126.7×55.7	寄託作品
19	金井烏洲	蜀道高樞図	江戸時代	絹本着色・軸装	129.0×55.0	寄託作品
20		墨竹図	1848 (嘉永元)	紙本墨画・軸装	99.1×27.4	

第Ⅴ期 南画の系譜Ⅱ 10月12日(火)～11月7日(日)

1	富岡鉄斎	山水図	明治時代	紙本墨画・軸装	136.3×49.7	戸方庵井上コレクション
2	富岡鉄斎	層巒峭壁図	明治時代	絹本墨画・軸装	128.8×36.0	戸方庵井上コレクション
3	奥原晴湖	秋湖遊舟図	1879 (明治12)	絹本墨画淡彩・軸装	158.4×71.4	
4		山水図	1880 (明治13)	紙本墨画・軸装	129.3×44.0	
5	児玉果亭	山水図	明治時代	紙本墨画淡彩・軸装 (二幅対)	各133.7×52.0	
6	田崎草雲	鍾馗図	明治時代	綿布墨画淡彩・軸装	189.0×79.5	寄託作品
7		白衣観音図	1886 (明治19)	絹本着色・軸装	112.0×42.2	寄託作品
8		千山万水図	明治時代	絹本墨画淡彩・軸装	171.4×58.0	
9		秋景山水図	明治時代	紙本墨画淡彩・軸装	138.5×54.7	寄託作品
10		雪景山水図	明治時代	紙本墨画淡彩・軸装	172.1×89.7	
11	小室翠雲	宇治川先陣図	1896 (明治29)	絹本着色・軸装	127.0×51.2	寄託作品
12		探蓮触禽図	1919 (大正8)	絹本着色・軸装	124.0×50.0	
13		山水図屏風	1923 (大正12)	絹本金地墨画淡彩・ 幀装(六曲一隻屏風)	168.8×373.8	
14		春雨蕭々	1920 (大正9)	絹本着色・幀装(六曲 一双屏風)	各168.0×373.2	
15	新井洞巖	青緑山水図	1936 (昭和11)	絹本着色・額装	143.5×43.2	寄託作品



展示室7 第Ⅲ期 生誕100年 塩原友子 紙の命・線の力



展示室7 第Ⅴ期 南画の系譜Ⅱ

令和3年度 入館者数等一覧

事業別入館者数等

事業名	会期	開催 日数	観覧・利用者数(人)													合計
			有料							無料						
			個人			団体				計	小中生	学校 団体	障害者	その他	計	
			個人	大高生	計	一般	大高生	計								
企画 展示・ 特別 展示	デミタスカップの楽しみ	4/17~5/15、 6/15~27	37	4,179	284	4,463	31	0	31	4,494	370	114	265	1,695	2,444	6,938
	線のメルヘン 南桂子と銅版画家たち	7/10~ 8/22	39	3,429	333	3,762	0	0	0	3,762	638	36	145	1,186	2,005	5,767
	関東南画のゆくえ 江戸と上毛を彩る画人たち	9/18~ 11/7	44	1,477	124	1,601	0	0	0	1,601	123	499	123	2,170	2,915	4,516
	計		120	9,085	741	9,826	31	0	31	9,857	1,131	649	533	5,051	7,364	17,221
コレク ション 展示	(前年度から継続)	4/1~4	4	281	18	299	0	0	0	299	33	0	15	24	72	371
	(春期)	4/17~ 5/15	25	1,830	149	1,979	0	0	0	1,979	135	41	108	654	938	2,917
	(夏期)	7/3~ 8/22	45	4,017	396	4,413	0	0	0	4,413	785	36	168	1,413	2,402	6,815
	(秋期)	9/11~ 11/7	50	1,825	177	2,002	0	0	0	2,002	204	507	103	1,800	2,614	4,616
	計		124	7,953	740	8,693	0	0	0	8,693	1,157	584	394	3,891	6,026	14,719
公募 展	群馬青年ビエンナーレ2021	7/17~ 8/22	33	3,431	340	3,771	0	0	0	3,771	735	36	144	1,323	2,238	6,009
	県展(美術)	11/20~29	10	0	0	0	0	0	0	0	0	0	0	7,235	7,235	7,235
	県展(書道)	12/5~15	10	0	0	0	0	0	0	0	0	0	0	4,321	4,321	4,321
	計		53	3,431	340	3,771	0	0	0	3,771	735	36	144	12,879	13,794	17,565
教育普及事業(参加者数)																2,411

※コレクション展示の観覧者数は企画展示を合わせて観覧した人数も含む

月別入館者数等

月	開館 日数	観覧者数(人)									教育普及事業参加者数			館施設 使用者数	入館者数 合計
		有料			無料					合計	館内 事業	館外 事業	計		
		個人	団体	計	小中生	学校団体	障害者	その他	計						
4月	16	1,494	0	1,494	92	21	96	454	663	2,157	107	0	107	112	2,376
5月	13	1,514	0	1,514	125	41	103	551	820	2,334	63	0	63	106	2,503
6月	12	1,808	31	1,839	90	170	87	738	1,085	2,924	238	0	238	70	3,232
7月	25	2,110	0	2,110	296	18	95	605	1,014	3,124	356	126	482	117	3,597
8月	20	2,454	0	2,454	495	18	89	871	1,473	3,927	318	0	318	81	4,326
9月	17	790	0	790	101	0	38	251	390	1,180	66	0	66	123	1,369
10月	27	959	0	959	65	423	72	1,673	2,233	3,192	629	49	678	204	4,025
11月	16	376	0	376	40	84	20	7,576	7,720	8,096	109	8	117	84	8,289
12月	10	0	0	0	0	0	0	4,321	4,321	4,321	0	229	229	0	4,321
1月	0	0	0	0	0	0	0	0	0	0	24	0	24	0	24
2月	0	0	0	0	0	0	0	0	0	0	0	0	0	0	0
3月	0	0	0	0	0	0	0	0	0	0	0	89	89	0	0
合計	156	11,505	31	11,536	1,304	775	600	17,040	19,719	31,255	1,910	501	2,411	897	34,062

※令和2年度から観覧者数の計上方法を変更し、延人数から実人数とした

※5/16～6/13 新型コロナウイルス感染症対策のため臨時休館(6/13までを予定していた企画展示のみ会期を延長し6/15～27に臨時開館)

※教育普及事業の館外参加者数は入館者数から除く

教育普及

アート・イベントの記録

※名称もしくは開催日に▲のついた事業は、
新型コロナウイルス感染症対策としての休館により中止

令和3年度は新型コロナウイルス感染拡大防止のための休館（5月16日～6月13日）により、企画展示「デミタスカップの愉しみ」の関連事業が中止および延期となった。また、夏期には8月8日から31日までの期間、参加型イベントを中止する措置により、「こども+おとな+夏の美術館」のワークショップを一部中止し、その他においては方法の変更、または延期により実施した。

1 講演会等

講演会

感染症対策として、令和2年度より定員数を絞り、事前申込制の先着順により、座席の間隔を空けて実施した。

開催日	名称	講師	会場	参加者数
3. 5. 16	デミタスは世界をめぐるーその誕生、産業、技巧、 収集、美 ▲	岡部昌幸		
9. 25	意外に愉快的な関東南画ー饒舌館長口演すー	河野元昭	講堂	46人
10. 3	北関東における関東南画の広がりーと展開	藤和博、橋本慎司	講堂	39人
10. 30	華山と椿山、地方の書画文化とのかかわり	増山禎之	講堂	39人

2 解説会

(1) 学芸員による作品解説会

開催日	名称	解説者	会場	参加者数
3. 4. 24	「デミタスカップの愉しみ」作品解説会	松下由里	講堂	64人
6. 23	「デミタスカップの愉しみ」作品解説会	松下由里	講堂	57人
7. 14	「線のメルヘン」作品解説会	定松晶子	講堂	8人
8. 8	「線のメルヘン」作品解説会	定松晶子	講堂	13人
9. 20	「江戸と上毛を彩る画人たち」作品解説会	太田佳鈴	講堂	18人
10. 6	「江戸と上毛を彩る画人たち」作品解説会	太田佳鈴	講堂	11人
10. 27	「江戸と上毛を彩る画人たち」作品解説会	太田佳鈴	講堂	17人
11. 3	「江戸と上毛を彩る画人たち」作品解説会	太田佳鈴	講堂	20人

(2) サンデー・ギャラリートーク

開催日	解説者	会場	参加者数
3. 5. 9	田中龍也	展示室 5	11人
7. 11	松下由里	展示室 2	15人
9. 12	佐藤聖子	展示室 2	2人
10. 10	太田佳鈴	展示室 7	18人

(3) こどもアートツアー

毎月第3土曜日の午後2時～3時に小中学生とその家族を対象に、ゲームや工作とコレクション展示の鑑賞を行う定例プログラム。今年度は定員10名として、2回実施した。

開催日	名称	参加者数
3. 5. 15	ふしぎな懐中電灯	10人
10. 16	Fan! Fun! Fan!	7人

3 ワークショップ等

(1) ワークショップ

「デミタスカップの愉しみ」関連事業として開催したワークショップでは、感染症対策として参加者が期間中に各自で制作する方法を取り、完成作をギャラリー、ホールに展示した。「こども+おとな+夏の美術館」では、作家による2回のワークショップのうち8月21日に開催を予定していた「指人形をつくろう」を10月に延期して行った。

開催日	名称	講師	会場	参加者数
3. 4. 17～ 6. 27	大きなデミタスカップ(?)に描こう!	館職員	講堂、アトリエ、 ギャラリー、ホール	21人
8. 7	新しい風景をつくろう	大塚裕貴	アトリエ	11人
10. 9	指人形をつくろう	山崎稚子	アトリエ	9人

(2) ミニワークショップ

「こども+おとな+夏の美術館」における簡単な工作や創作を行うワークショップ。申込みが必要、不要のプログラムを1つずつ開催した。ただし、8月8日以後は、申込み不要の「切って、かざって！」は中止とし、要申込みの「ほって、すって！版画体験」では材料を郵送して参加者が各自制作し、8日間の指定日のうち、任意の日時に来館して作品を刷る方法に変更した。

開催日	名称	講師	会場	参加者数
3.7.22/24/29/31/ 8.5/7/12▲/14▲/19▲/21▲	切って、かざって！	館職員	ギャラリー	386人
7.25/28/ 8.1/4/8/11/12/14/15/18/19/21/22	ほって、すって！版画体験	館職員	アトリエ	193人

4 その他のイベント

朗読

「線のメルヘン」会期中に、南桂子が創作した童話や詩を作品と一緒に楽しむイベントを展示室内で行った。

開催日	名称	講師	会場	参加者数
3.7.18	南桂子の童話の時間①	NPO法人「時をつむぐ会」	展示室1	5人
	南桂子の童話の時間②	NPO法人「時をつむぐ会」	展示室1	10人
8.14	南桂子の童話の時間③	NPO法人「時をつむぐ会」	展示室1	11人
	南桂子の童話の時間④	NPO法人「時をつむぐ会」	展示室1	7人



意外に愉快的な関東南画一饒舌館長口演すー (9.25)



南桂子の童話の時間 (7.18)



新しい風景をつくろう (8.7)



「こども+おとな+夏の美術館」ほって、すって！版画体験 (7.25)

学校教育・社会教育との連携の記録

1 学校教育との連携事業(スクールプログラム)

(1) アートツアー

団体見学で訪れた児童生徒を少人数のグループに分け、アートカードゲームで作品の見方や考え方を広げた後、展示室にてワークシートを用いて鑑賞を行った。10月より令和2年度以来実施できなくなっていた、スクールサポートボランティアと対話しながら行うグループ鑑賞を再開した。

来館校のうち、同事業を利用した学校は次のとおり。

期日	学校名・施設名	学年	参加者数
3. 6. 2	高崎市立滝川小学校	6年	33人
7. 29	足利市立協和中学校美術部	1～3年	20人
8. 4	みどり市立笠懸南中学校美術部	1～3年	20人
10. 14	富岡市立富岡小学校	4年	100人
10. 15	高崎市立倉賀野小学校	1年	82人
10. 20	高崎市立南小学校	3年	49人
10. 27	前橋市立芳賀小学校	5年	87人
11. 5	伊勢崎市立あずま小学校	3年	89人

(2) その他学校関係団体対応

概要解説、個別対応をおこなった学校関係団体は次のとおり。

期日	学校名・施設名	学年	参加者数
3. 4. 24	群馬県立女子大学「西洋美術史」	3・4年	22人
5. 13	群馬県立女子大学「アートマネジメント特講Ⅰ」	大学生	31人
5. 20	高崎健康福祉大学社会福祉学科	3・4年	12人
6. 4	桐生市立広沢小学校	6年	94人
6. 25	本庄市立旭小学校	6年	58人
10. 2	桐生大学短期大学部アート・デザイン学科	学生	35人
10. 9	群馬県立女子大学「西洋美術史実地研修2」	学生	13人
10. 21	高崎市立豊岡小学校	5年	84人

(3) 出張授業

期日	学校名・施設名	学年	参加者数
3. 7. 13	群馬県立中央中等教育学校	3年	32人
7. 14	群馬県立中央中等教育学校	3年	94人
10. 29	甘楽町立小幡小学校	1・2年	49人
11. 26	学校法人早稲田学園わせがく高等学校	1～3年	8人
12. 7	群馬県立渡良瀬特別支援学校	小学生・高校生	56人
12. 9	伊勢崎市立茂呂小学校	4年	69人
12. 10	伊勢崎市立茂呂小学校	4年	66人
12. 21	群馬県立渡良瀬特別支援学校	小学生・高校生	38人
4. 3. 8	群馬県立渡良瀬特別支援学校	小学生・高校生	52人
3. 22	前橋市立わかば小学校	2年生	37人

2 大学との連携事業

期日	学校名・施設名	
4. 2. 15	群馬大学教育学部「生涯学習概論Ⅱ」	まん延防止重点措置期間のため資料のみ提供

3 研修等の受入れ

(1) 博物館実習

関係各大学の依頼により、学芸員資格取得希望者の学生を次のとおり受け入れた。

期間：3. 7. 27～7. 31 計5日

群馬県立女子大学 美学美術史学科	2人
昭和女子大学 人間文化学部歴史文化学科	1人

4 教材の貸出し

当館が作成した鑑賞サポートツールを次のとおり貸し出した。

期間	学校名・施設名	教材名
3. 5. 4～6. 8	フリースクールこらんだむ	複製画ポスター2枚、アートカード1セット
5. 13～5. 20	群馬県立女子大学	私の展示室10セット、素材の玉手箱、サイコロパズル6セット
6. 4～6. 18	前橋市立荒砥中学校	複製画ポスター1枚
6. 27～7. 4	群馬県立渡良瀬特別支援学校	複製画ポスター27枚
7. 21～10. 5	フリースクールこらんだむ	複製画ポスター2枚、アートカード1セット
8. 5～11. 17	甘楽町立小幡小学校	アートカード6セット
10. 16～11. 6	玉村町立中央小学校	アートカード4セット
11. 13～12. 21	群馬県立渡良瀬特別支援学校	サイコロパズル3セット、アートパズル3種類、 フリーアートパズル3セット、ホントのサイズの複製画1枚 素材の玉手箱、赤の触れるコレクション、 アルバースキット、大型アートカード(A3)
11. 25～12. 10	伊勢崎市立南小学校	アートカード5セット

5 団体観覧者への解説

学校関係を除く団体解説の月別実施状況は次のとおりである。記載のない月は実施しなかった。

4月	1団体	15人
10月	2団体	29人



アートツアー(アートカード)



アートツアー(グループ鑑賞)



アートツアー(グループ鑑賞)



出張授業

刊行物の記録

(展覧会関連のものは各展覧会の項に記載)

■群馬の森 美術館ニュース (A4、4頁、発行部数 各4,000部)

美術館ニュースは、展覧会や常設展示、作品収集、講演会などの館行事、美術に関する研究・評論などによって内容を構成している。館の事業の広報をはかるとともに、美術及び美術館に対する県民の理解を深めることを目的として、年4回発行している。

○第184号 令和3年4月1日発行

- 〈展覧会紹介〉デミタスカップの愉しみ
- 〈Topics〉「デミタスカップの愉しみ」展ワークショップ 大きなデミタスカップ(?)に描こう!
- 〈Column〉日本磁器への憧れ
- 〈コレクション展示案内〉、〈友の会だより〉
- 〈作品ひとつ〉伝佞屋宗達〈卯の花図屏風〉
- 〈次回展覧会案内〉群馬青年ビエンナーレ2021



○第185号 令和3年7月1日発行

- 〈展覧会紹介〉群馬青年ビエンナーレ2021 / 線のメルヘン 南桂子と銅版画たち
- 〈Event〉こども+おとな+夏の美術館
- 〈コレクション展示案内〉、〈友の会だより〉
- 〈作品ひとつ〉ヘンリー・ムーア〈羊連作〉
- 〈次回展覧会案内〉関東南画のゆくえ 江戸と上毛を彩る画人たち



○第186号 令和3年10月1日発行

- 〈展覧会紹介〉関東南画のゆくえ 江戸と上毛を彩る画人たち
- 〈Topics〉改修工事のための長期休館のお知らせ
- 「大きなデミタスカップ(?)に描こう!」レポート
- 群馬青年ビエンナーレ2021入賞作品、〈友の会だより〉
- 〈作品ひとつ〉今井俊満〈東方の光〉、〈コレクション展示案内〉



○第187号 令和4年1月1日発行

- 群馬県立近代美術館は、現在、工事休館中です!
- 「関東南画のゆくえ 江戸と上毛を彩る画人たち」関連事業報告
- 〈研究小話〉湯浅一郎とカフエパウリスタ、〈友の会だより〉
- 〈作品ひとつ〉マリー・ローランサン〈少女とエアデルテリア〉
- 〈休館中の活動〉出張授業を利用しませんか?

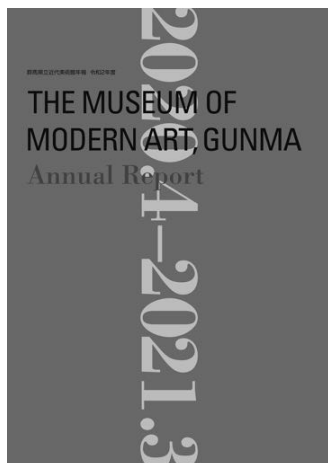


■令和2年度 群馬県立近代美術館年報

A4 54頁

令和4年2月発行

発行部数 800部



■2022年度 群馬県立近代美術館事業案内

B4変形四つ折り(観音折り)

令和4年3月発行

発行部数 23,000部



■展覧会ガイド

○デミタスカップの愉しみ 展覧会ガイド

A3から四つ折りA5仕上げ

令和3年4月発行

発行部数 3,000部

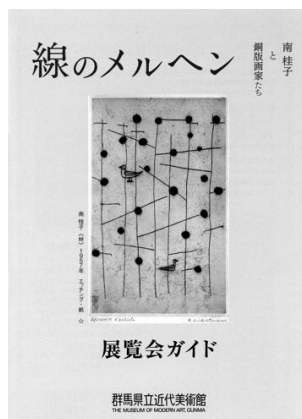


○線のメルヘン 展覧会ガイド

A3から四つ折りA5仕上げ

令和3年7月発行

発行部数 3,000部



○江戸と上毛を彩る画人たち 展覧会ガイド

A5判16頁

令和3年9月発行

発行部数 3,000部



ボランティアの記録

1 令和3年度活動者データ(令和3年4月1日時点)

登録者数 94人

活動者数 79人(休止者15人)

登録者の活動年数 10年以上 63人、5～9年 21人、5年未満 10人

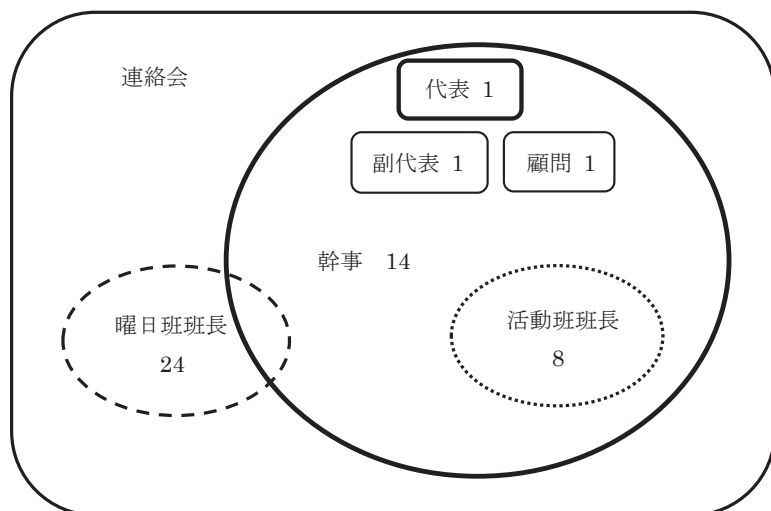
活動班別活動者数(複数登録可)

インフォメーション94人、資料94人、解説19人、

イベントサポート15人、スクールサポート13人、茶席10人

2 令和3年度ボランティア連絡会組織図

※図中の数字は人数



3 会議等の記録

(1) 全体会(ボランティア総会) 3. 4. 18

幹事および各曜日班から班長を含め2名までとし、人数を制限して開催した。

(2) 班長会(曜日班班長、活動班班長により行う) 4. 18

(3) 幹事会(幹事により奇数月第3土曜日に行う) 5. 15 / 7. 17 / 9. 18 / 11. 20 / 4. 1. 15 / 3. 19

4 活動の種類および記録

(1) 2週間で1サイクルの曜日班で行う活動

①インフォメーション

基本活動: 来館者への館内案内、情報提供

令和2年6月から引き続き、インフォメーション・カウンターが来館者の体温や健康状態チェックに使用されたため、またボランティアや来館者の感染防止のため、活動を休止した。

夏休み宿題サポート: 3. 7. 24～8. 22 資料配付数: 181部

宿題のため来館した中学生などに資料を渡しながら対面で行っていた活動を、インフォメーション・カウンターに置いた資料を自由に取ってもらう方式で実施した。

②資料整理

基本活動: 美術に関する新聞記事のスクラップ

3. 4. 17～5. 15、7. 3～12. 15の期間は、基本活動を通常どおり実施した。

4. 1. 11～3. 18 工事休館中のこの期間に資料整理のみ活動(ただし、土日祝日は除く)

部会や研修は実施しなかった。

③作品解説

基本活動: コレクション展示作品の解説

令和2年中から引き続き、可能なボランティアが入口に表示を出して展示室内で待機し、来館者の質問などに応える方法で行った。
部会および研修：3.7.17/9.11 コレクション展示を担当した学芸員による解説を実施した。

(2) 曜日班外の指定日に行う活動

④ イベントサポート（ワークショップなどのサポート）

「こどもアートツアー」：3.5.15/10.16

今年度実施の全2回でサポートを行った。

「こども+おとな+夏の美術館」：「切って、かざって！」3.7.22/24/29/31/8.5/7

「ほって、すって！版画体験」7.25/28/8.1/4/8

2種類のミニワークショップで参加者のサポートを行った。

*上記2事業にはイベントサポート登録者以外のボランティアも参加した。

⑤ スクールサポート（学校団体の鑑賞サポート）

来館した学校団体にはカードゲームの補助や展示室での対話型鑑賞、出張授業ではカードゲームの補助や複製画ポスターを使った対話型鑑賞などを行った。

美術館見学（アートツアー）：5回 出張授業：6回

部会および研修：3.5.27/8.20/4.1.19

⑥ 茶席（館内の茶室での薄茶サービス）

ボランティアと来館者への感染防止のため、活動を休止した。

(3) その他の活動

⑦ 「Cube」編集

手刷りのボランティアニュース「Cube」を編集、4、7、8、10月の4回発行した。活動者のエッセイや美術館のイベントサポート報告などを掲載。

⑧ ボランティア県外研修の企画・実施

感染症拡大防止のため、実施しなかった。



ボランティア全体会 (4.18)



「こども+おとな+夏の美術館」ミニワークショップのサポート (8.8)



解説研修 (9.11)



スクールサポート研修 (4.1.19)

友の会の記録

1 会議の記録

(1) 総会

令和3年度総会については、5月15日に開催する予定だったが、新型コロナウイルス感染症拡大防止のため、書面表決による審議を会員236名に依頼したところ、96名の会員から回答があり、令和2度事業及び決算報告、令和3年度事業計画案及び予算案等、全案「同意」を得た。

(2) 理事会

令和3年度第1回理事会についても、総会と同様に書面表決としたところ、会員の状況、令和2年度事業並びに一般会計及びショップ会計決算、令和3年度事業計画・予算編成方針・ショップ予算等の議案について13名全員の同意を得た。

また、第2回理事会を11月14日に開き、ショップの運営について協議した。ショップの方向性を見いだせるような結論には至らなかったが、いかにショップの売り上げをあげていくか、今後も継続審議することとした。

(3) 運営委員会 ①令和4年3月18日

令和4年度における各委員の担当を確認。事業の企画立案及び令和4年度事業方針について協議した結果、講演会は延期とし、ツアー及びコンサートは次年度、再検討することとなった。

(4) ショップ会議

特にショップ会議は開催しなかったが、運営委員会の中で、新規契約案件等について協議した。

(5) 会報編集会議

運営委員会の中で、会報の編集・発行について協議した結果、次年度、刊行時期も含めて再検討することとなった。

2 美術館協力支援事業

(1) ミュージアム・コンサートの開催

・新型コロナウイルス感染症の拡大を防止するため延期。次年度の運営委員会で再検討することとなった。

(2) 講演会等の開催

・同上の理由により延期。

(3) 会報「森からの便り」の発行

・友の会事業を実施していないため休刊。

(4) 美術館事業への協力と支援

①「群馬青年ビエンナーレ」表彰式、「関東南画のゆくえ」開幕式に協力した。

②美術館の各種事業に資金援助などの支援を行った。

③美術館の事業や活動についての広報に協力した。

④ボランティア茶席事業は新型コロナウイルス感染症の拡大を防止するため中止。

⑤年間を通じて、近代美術館とともに館林美術館、高崎市美術館、高崎市タワー美術館及び高崎市山田かまち美術館と提携し、各館の展覧会情報の提供と会員の観覧料割引を実施することにより、来館を促し観覧者数の増加に協力した。

(5) ミュージアムショップの運営

来館者サービスの一環として、館内ミュージアムショップを運営するとともに、展覧会の図録や関連品、所蔵作品や過去に開催した展覧会の参考書籍、関連グッズなどの情報をホームページに掲載し、通信販売も行った。

3 会員対象事業

(1) 美術館情報の提供

「美術館ニュース」をはじめ、近代美術館及び近隣美術館の展覧会や関連事業などの美術情報を会員へ随時ダイレクトメールで送付し、美術鑑賞と広報普及活動の推進を図った。

(2) ミュージアム・ツアー（会員限定）

・新型コロナウイルス感染症の拡大を防止するため中止。

(3) 会員証による展覧会観覧料減免の実施（通年）

①群馬県立近代美術館・群馬県立館林美術館の観覧：あわせて年2回無料、ほか半額

②高崎市美術館・高崎市タワー美術館・高崎市山田かまち美術館の観覧：団体割引相当額

(4) 賛助会員対象事業

群馬県立近代美術館内、会報及びホームページで賛助会員名を紹介（紹介辞退者を除く）

4 会員数（令和4年3月31日現在）

一般会員 127名（うち半期会員1名）

家族会員 61名（30組）

学生会員 0名

賛助会員 55社・名（うち法人45、個人10）、なお口数は計56口

所蔵資料

美術作品

1 作品収蔵状況

令和4年3月31日現在

部 門	作家区分 収蔵方法	県内作家			国内作家			外国作家			総 計
		購 入	寄 贈	小 計	購 入	寄 贈	小 計	購 入	寄 贈	小 計	
日本画		19	119	138	15	55	70				208
中国画								0	6	6	6
書		2	52	54	3	18	21	0	1	1	76
油彩その他		118	333	451	40	29	69	21	8	29	549
パステル		24	1	25	0	0	0	2	0	2	27
水彩・素描		182	26	208	4	74	78	6	1	7	293
版画		83	50	133	59	75	134	225	40	265	532
写真		0	0	0	1	14	15	0	2	2	17
彫刻・立体		15	31	46	17	12	29	6	3	9	84
工芸		0	4	4	35	16	51	3	17	20	75
映像		1	0	1	0	2	2	0	0	0	3
小 計		444	616	1,060	174	295	469	263	78	341	1,870
戸方庵井上 コレクション	日本画	0	7	7	0	149	149	0	0	0	156
	中国画	0	0	0	0	0	0	0	17	17	17
	書	0	1	1	0	50	50	0	5	5	56
	小 計	0	8	8	0	199	199	0	22	22	229
計		444	624	1,068	174	494	668	263	100	363	2,099

2 令和3年度 収蔵作品

令和3年度においては、日本画1点(寄贈1点)、油彩その他4点(寄贈4点)、水彩・素描14点(寄贈14点)、彫刻・立体2点(購入1点、寄贈1点)、工芸1点(寄贈1点)の計22点を新たに収蔵した。以下、各区分ごとに作者名の50音順に配列している。

各作品データは以下の順に記載した。

- ・ 作者名(生没年)
- ・ 作品名
- ・ 制作年(日本人作家の場合は元号も付した)
- ・ 技法・材質
- ・ 寸法(平面作品は縦×横、立体作品は高さ×幅×奥行き、単位はcm)
- ・ サイン、年記、その他の記載事項
- ・ 発表展覧会および受賞記録
- ・ 収蔵方法(寄贈の場合は寄贈者名を併記)
- ・ 受入番号

〈日本画〉

前田青邨 (1885-1977)

MAEDA Seison

晩秋

1971年 (昭和46)

紙本着色

47.2×61.8

画面右下に落款印章：「青邨」、「青邨」(朱文方印)

米寿記念 前田青邨展

(日本橋高島屋ほか)

上原豊氏寄贈

2083



佐々木耕成 (1928-2018)

SASAKI Kōsei

無題

2015年 (平成27)

合成塗料・カンヴァス、パネル

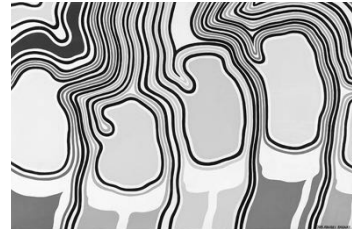
183.5×276.5

画面右下に年記とサイン：

2015.KOUSEI SASAKI

佐々木創正氏寄贈

2087



〈油彩その他〉

川隅路之助 (1906-1993)

KAWASUMI Michinosuke

東京風景 (習作)

1929年 (昭和4)

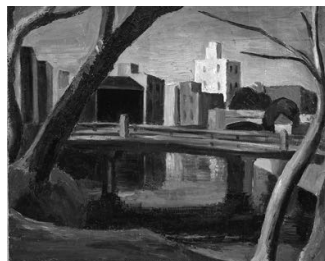
油彩・カンヴァス

50.0×60.6

画面裏右下に年記：1929

川隅俊郎氏寄贈

2085



野見山暁治 (1920-)

NOMIYAMA Gyōji

どこから来たの

2012-18年 (平成24-30)

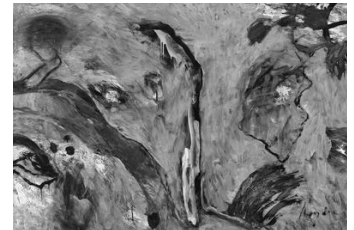
油彩・カンヴァス

112.0×162.5

画面右下にサイン

作者寄贈

2086



湯浅一郎 (1868-1931)

YUASA Ichirō

早春の風景

1892-95年 (明治25-28)

油彩・カンヴァス

45.0×56.0

画面右下にサイン：IY

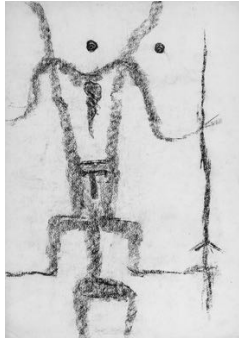
湯浅清次氏遺贈

2084



〈水彩・素描〉

鶴岡政男 (1907-1979)
TSURUOKA Masao
夜の騎士
1963年(昭和38)頃
コンテ・紙
38.1×26.8
裏面左下に記載：J3-17
磯部真知子氏寄贈
2099



中西利雄 (1900-1948)
NAKANISHI Toshio
風景
1929-31年(昭和4-6)
水彩・紙
52.5×65.4
中西利一郎氏寄贈
2089



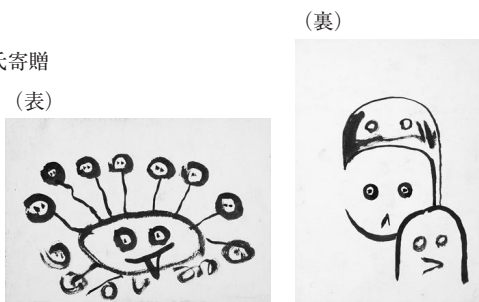
鶴岡政男 (1907-1979)
TSURUOKA Masao
無題
墨・紙
19.0×13.5
磯部真知子氏寄贈
2100



中西利雄 (1900-1948)
NAKANISHI Toshio
風景
1929-31年(昭和4-6)
水彩・紙
56.7×76.5
画面左下にスタンプ：
T.Nakanishi
中西利一郎氏寄贈
2090



鶴岡政男 (1907-1979)
TSURUOKA Masao
無題(表裏)
墨・紙
19.0×13.5
磯部真知子氏寄贈
2101



中西利雄 (1900-1948)
NAKANISHI Toshio
風景
1929-31年(昭和4-6)
水彩・紙
40.0×51.0
中西利一郎氏寄贈
2091



中西利雄 (1900-1948)
NAKANISHI Toshio
イタリア風景
1929年(昭和4)
水彩・紙
50.0×64.7
画面左下にスタンプ：
T.Nakanishi
中西利一郎氏寄贈
2088



中西利雄 (1900-1948)
NAKANISHI Toshio
風景
1929-31年(昭和4-6)
水彩・紙
50.7×65.2
中西利一郎氏寄贈
2092



中西利雄 (1900-1948)
NAKANISHI Toshio
少女
1929-31年 (昭和4-6)
水彩・紙
70.0×54.6
中西利一郎氏寄贈
2093



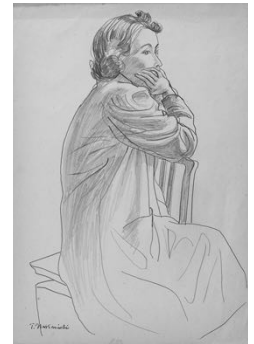
中西利雄 (1900-1948)
NAKANISHI Toshio
風景
1936年 (昭和11)
鉛筆・紙
28.1×37.0
画面右下にスタンプ：
T.Nakanishi
中西利一郎氏寄贈
2097



中西利雄 (1900-1948)
NAKANISHI Toshio
花
1932年 (昭和7) 頃
水彩・紙
76.3×56.2
中西利一郎氏寄贈
2094



中西利雄 (1900-1948)
NAKANISHI Toshio
椅子に肘をつく女
鉛筆・紙
41.8×29.6
画面左下にスタンプ：
T.Nakanishi
中西利一郎氏寄贈
2098



中西利雄 (1900-1948)
NAKANISHI Toshio
赤い服の女
1940年 (昭和15) 頃
水彩・紙
76.0×56.7
画面左下にスタンプ：
T.Nakanishi
中西利一郎氏寄贈
2095



〈彫刻・立体〉

中西利雄 (1900-1948)
NAKANISHI Toshio
椅子による女
1942年 (昭和17) 頃
水彩・紙
64.5×50.3
中西利一郎氏寄贈
2096



高田博厚 (1900-1987)
TAKATA Hiroatsu
美しきエミーⅡ
La Bell' Emie II
1963年 (昭和38)
セメント、着色
28.0×34.5×18.0
首の右後ろに刻字：H
台座正面プレートに作品名、
制作年、作者名：
La Bell' Emie No.2 / (1962)
/ H.TAKATA
高橋武氏遺贈
2102



山本千愛 (1995-)

YAMAMOTO Chiaki

次にくる日のためのー (One for coming days)

2019-21年 (令和元-3)

木材、アクリルプリント、
ターボリンプリント、メモ、
ビデオ (10分)、その他

サイズ可変

購入

群馬青年ビエンナーレ2021

大賞

2082



〈工芸〉

熊井恭子 (1943-)

KUMAI Kyōko

Reborn (再生)

2021年 (令和3)

ステンレススチールワイヤー

サイズ可変

(8点組)

作者寄贈

2103



3 寄託作品収蔵状況

令和4年3月31日現在

部門 \ 作家区分	国内作家	外国作家	合計
絵画	236	4	240
水彩・素描	76	2	78
版画	23	44	67
彫刻	32	1	33
工芸	9	0	9
その他	48	0	48
合計	424	51	475

4 令和3年度 寄託作品

作者名	作品名	制作年	技法・材質	寸法 (cm)	備考
今井俊満	無題	1958	油彩・カンヴァス	55.0×33.0	新規
岡本太郎	鳥と人	不詳	油彩・カンヴァス	59.0×44.0	新規
鶴岡政男	みどりの女	1963	油彩・カンヴァス	72.8×91.0	新規
難波田龍起	天使の翼	1990	油彩・カンヴァス	91.0×72.8	新規
アリスティード・マイヨール	ディナ	1943	リトグラフ・紙	101.0×76.0	新規
アンリ・マティス	白狐	1929	リトグラフ・紙	51.5×36.8	新規
ロドルフ・プレスダン	善きサマリア人	1861	リトグラフ・紙	56.4×44.4	新規
オノデラユキ	Transvest-Judie	2005	ゼラチンシルバークラフト・紙	195×128	新規
下村観山	元禄美人図(弾琴図)	1899 (明治32)	紙本金地着色	154.3×174.4 (二曲一隻)	新規
村上 早	息もできない	2015	リフトグラウンドエッチング、 アクアチント・雁皮紙、紙	89.0×97.0	新規
	まわる	2015	リフトグラウンドエッチング、 アクアチント・雁皮紙、紙	123.0×155.0	新規
	かくす	2016	リフトグラウンドエッチング、アクアチント、 スピットバイト、エッチング・雁皮紙、紙	118.0×150.0	新規
	ふうせん 2	2018	リフトグラウンドエッチング、アクアチント、 スピットバイト・雁皮紙、紙	118.0×150.0	新規
	どく	2018	リフトグラウンドエッチング、アクアチント、 スピットバイト・雁皮紙、紙	118.0×150.0	新規
鶴岡政男	朝のみづうみ(磐梯山風景)	不詳	油彩・カンヴァス	60.7×72.8	
磯部草丘	春峽	不詳	紙本着色・軸装	49.9×58.4	
	宿雲	不詳	紙本着色・軸装	25.4×57.9	
	白菊	不詳	絹本着色・軸装	132.2×40.3	
	菊	不詳	紙本墨画・軸装	129.7×30.3	
	一董夏容	不詳	紙本墨画淡彩・軸装	138.8×35.0	
	椿之村	不詳	紙本着色・軸装	130.4×32.7	
小田海僊	鍾馗図	不詳	絹本着色・軸装	153.7×80.0	
小室翠雲	松溪載鶴図	1927 (昭和2)	紙本墨画・軸装	51.8×88.3	
山口 薫	猪狩先生像	1931	油彩・カンヴァス	46.3×38.1	
	風景	1927	油彩・板	23.6×32.7	
高田博厚	カテドラル	1937	セメント、漆着色	54.0×32.0×30.0	

作者名	作品名	制作年	技法・材質	寸法 (cm)	備考
松沢 宥	ここは20002年前(ウルム氷期)海底だった	1986	シルクスクリーン・紙	90.5×90.0	
	あなたの余命 あなたはこの16年以内に消滅する全人類とともに	1986	シルクスクリーン・紙	90.5×90.0	
	あなたの余命 あなたはこの16年以内に消滅する全人類とともに	1986	シルクスクリーン・紙	90.5×90.0	
	1964年6月4日以前後のオブジェ	1993	鉄・ガラス・紙・木箱	18.8×25.5	
	1964年6月4日以前後のオブジェ	1993	煙草、木片、紙、木箱	18.8×25.5	
	1964年6月4日以前後のオブジェのための輸送箱(資料)				
	湖に見せる最終美術展	2001	紙	17.0×12.5	
村岡三郎	題不詳		シルクスクリーン・紙	55.0×37.5	
	落下する熱	1992	鉄、硫黄、ガラス	12.0×12.0	
彦坂尚嘉	THE END	1959	鉄、アクリル、スポンジ	38.0×38.0	
	P.W.P.155 ユートピアの冒険V	1990	アクリル・木	43.5×43.5	
荒川修作	Look at it	1968	シルクスクリーン・マイラー	82.0×103.0	
	The signifier or if (意味されるもの、あるいは、もし)	1975-76	エッチング、アクアチント・紙	60.5×90.5	
李 禹煥	FROM WINDS 3	1986	ドライポイント・紙	65.0×54.0	
	港より1	1989	ドライポイント・紙	40.0×47.0	
	港より3	1989	ドライポイント・紙	40.0×47.0	
	島より2	1989	カーボラダム、ドライポイント、リトグラフ・紙	76.5×52.0	
	島より7	1989	カーボラダム、ドライポイント、リトグラフ・紙	52.0×69.0	
	題不詳		水彩・紙	11.6×14.1	
高松次郎	These three words	1970	オフセットリトグラフ・紙	78.0×54.0	
	この七つの文字	1970	オフセットリトグラフ・紙	61.0×26.0	
野又 稷	Structures-1	1993	アクリル・カンヴァス	116.7×72.7	
	Forthcoming places-5	1996	アクリル・カンヴァス	162.2×97.2	
	Perspective-22	2001	アクリル・カンヴァス	194.2×97.1	
	Points of View-11	2004	アクリル・カンヴァス	145.5×97.1	
	Points of View-12	2004	アクリル・カンヴァス	227.5×145.6	
	Points of View-31	2004	アクリル・カンヴァス	145.5×112.0	
	Skyglow-V16	2008	アクリル・カンヴァス	162.1×97.2	
謝時臣	春江漁艇図	明	絹本墨画・一幅	139.0×61.0	
仙崖	介屋岩穴図	江戸	紙本墨画・一幅	112.7×51.1	
立原杏所	山水図	江戸	絹本着色・一幅	137.2×48.2	
	柳陰飲馬図	江戸	絹本着色・一幅	146.7×68.4	
金井烏洲	蜀道高樞図	江戸	絹本墨画着色・一幅	129.0×55.0	
高久靄厓	江邨雪霽図	江戸	絹本墨画・一幅	126.7×55.7	
川端玉章	福祿寿図	明治	紙本墨画淡彩・一幅	117.0×29.5	
小室翠雲	秋郊図	明治	絹本着色・一幅	36.4×29.4	
礮部草丘	鯉	明治	絹本着色・額装	48.4×59.4	
海北友松	黄初平図	桃山	紙本墨画・一幅	135.0×74.3	
田崎草雲	青緑山亭煮泉図	明治	絹本着色・一幅	134.2×58.0	
オノサト・トシノブ	染屋	1932	油彩・カンヴァス	65.2×80.3	
	はにわの人(右)	1939	油彩・板	33.0×24.0	
新井コー児	今夜はクリスマス?	2011	油彩・カンヴァス	130.0×162.0	
ましもゆき	永劫の雨	2009	インク・紙、パネル	182.0×182.0	
速水御舟	馬・人物図巻	明治	紙本墨画淡彩・卷子	29.0×1198.0	
	印度人物	1930 (昭和5)頃	紙本着色・額装	24.6×23.4	
	山吹	昭和	紙本着色・額装	61.6×50.8	
亀田鵬斎	夏景山水図	江戸	絹本墨画淡彩・一幅	129.5×48.0	

作者名	作品名	制作年	技法・材質	寸法 (cm)	備考
亀田鵬斎	松林山水図	江戸	紙本墨画淡彩・二幅対	右幅：122.6×49.3 左幅：122.5×49.1	
中林竹洞	夏景山水図	1842 (天保13)	絹本着色・一幅	138.1×51.5	
金井鳥洲	松林高士図	江戸	紙本墨画淡彩・一幅	36.2×19.0	
椿椿山	雪中芭蕉南天樹図	江戸	紙本墨画淡彩・一幅	133.5×48.0	
福田半香	松林山水図	1853 (嘉永5)	紙本墨画淡彩・一幅	172.2×96.6	
帆足杏雨	雪中山水図	1856 (安政3)	絹本着色・一幅	127.2×49.9	
田崎草雲	鍾馗図	明治	綿布墨画淡彩・一幅	188.8×79.6	
	欲雨欲晴図	1871 (明治3)	紙本墨画淡彩・一幅	147.3×59.3	
	雙清図	明治	紙本着色・一幅	127.2×44.1	
	白衣観音図	1886 (明治19)	絹本着色・一幅	112.0×42.2	
	寒山行旅図	明治	紙本墨画淡彩・一幅	11.1×12.4	
	秋景山水図	明治	紙本墨画淡彩・一幅	138.8×54.5	
	雪屋寒林図	明治	紙本墨画淡彩・一幅	129.7×44.3	
藤本鉄石	浅峰山水図	江戸	紙本墨画淡彩・一幅	137.9×54.3	
奥原晴湖	雪溪幽荘図	明治	絹本墨画淡彩・一幅	124.8×49.0	
小堀鞆音	本多平八郎	明治-大正	絹本着色・一幅	120.6×49.7	
池上秀畝	錦鶏鳥	大正	絹本着色・一幅	127.2×42.0	
小室翠雲	宇治川先陣図	1896 (明治29)	絹本着色・一幅	127.4×51.1	
	秋山閑居図	1907 (明治40)	絹本着色・一幅	124.3×50.0	
	草雲印譜	不詳	紙本墨画・一卷	18.7×177.3	
吉川靈華	普賢菩薩	大正	絹本着色・一幅	113.5×40.6	
竹村 京	Between Tree, Ghost has come	2011	布にインクジェットプリント、日本製釜糸、イタリア製合成繊維、ドイツ製染め粉、ドイツ製パーマネントペン、アメリカ製パーマネントペン	328.0×408.0	
田中恭吉	あをそら	1914-15	木版・紙	15.5×11.0	

※備考欄に新規と記載したものは以外はすべて継続。

5 令和3年度 作品貸出状況

*印を付けた作品は寄託作品

作者名	作品名	貸出先	展覧会名	会場・会期
笠木 實	木馬館 裸婦 のぶ カーナバルの夜 ユリの像 笠木實旧蔵 清宮質文関係資料 一式	高崎市美術館	新収蔵・寄託作品公開 心からのおくりもの/ 同時開催 生誕100年笠木 實と没後30年友人、清宮質 文	高崎市美術館 令和3年4月17日～6月13日
小林真二	自画像	うらわ美術館	芸術家たちの住むところ	うらわ美術館 4月23日～8月28日
福沢一郎	他人の恋	横須賀美術館	ビジュツカンノススメ ア ートを楽しむ4つのヒント	横須賀美術館 9月18日～11月7日
オディロン・ルドン	ベガスにのるミュージズ	府中市美術館	動物の絵 日本とヨーロッ パ ふしぎ・かわいい・へそ まがり	府中市美術館 9月18日～11月28日
山口 薫 金子真珠郎	水 水門の裏と裏 断片となって集散する旗と人	アーツ前橋	生の軌跡 - Traces of life	アーツ前橋 11月13日～令和4年3月6日
藤牧義夫	つき	館林市教育委員会	藤牧義夫と館林	館林市第一資料館 令和4年1月22日～3月6日
川俣 正	「プロジェクト・ワーク・イン・埼玉」 プラン・モデル* 「プロジェクト・ワーク・イン・埼玉」 プラン・ドローイング* 「プロジェクト・ワーク・イン・埼玉」 プラン・ドローイング*	埼玉県立近代美術館	扉は開いているか - 美術館 とコレクションの40年	埼玉県立近代美術館 2月5日～5月15日
建部凌岱	遊魚図	板橋区立美術館	建部凌岱展 その生涯 酔たるか醒たるか	板橋区立美術館 3月12日～4月17日

6 令和3年度 保存・修復

(1) 令和3年度 修復作品等

No.	作者名	作品名	技法・材質	種別	処置内容	処置者	期間
18	岡本健彦	「貼交図」習作	アクリル、和紙、鉛筆、 ステンレススチール、 鉛、ワイヤー・紙	水彩	台紙除去、しみ抜き、 ワイヤー固定、 ヒンジ取り付け	(有)修復研究 所二十一	令和3年10月21日 ～令和4年2月26日
19	岡本健彦	「水禽図」習作	木炭、鉛筆、和紙、ス テンレススチール、鉛、 カンヴァス、ワイヤー・ 紙	水彩	旧接着剤除去、破損 部接着、ワイヤー固 定、ヒンジ取り付け		
20	岡本健彦	「紅花図」習作	アクリル、鉛筆、和紙、 ステンレススチール、 鉛、ワイヤー・紙	水彩	旧接着剤除去、ワイ ヤー固定、ヒンジ取 り付け		
21	岡本健彦	「八つ橋図」習作	アクリル、鉛筆、和紙、 ステンレススチール、 鉛、ワイヤー・紙	水彩	旧接着剤除去、ワイ ヤー固定、ヒンジ取 り付け		

(2) 令和3年度 額装作品等

No.	作者名	作品名	技法・材質	種別	処置内容	処置者	期間
1	鶴岡政男	人(11) - 獨奏	墨・紙	素描	マット装	(有)トップアート 鎌倉	令和4年3月8日
2	鶴岡政男	抽象(11)	インク・紙	素描			
3	鶴岡政男	人(12)	鉛筆・紙	素描			
4	鶴岡政男	人(16)	インク・紙	素描			
5	鶴岡政男	人々(4)	鉛筆・紙	素描			

No.	作者名	作品名	技法・材質	種別	処置内容	処置者	期間
6	鶴岡政男	裸婦 (A)	墨・紙	素描	マット装	(有)トップアート 鎌倉	令和4年3月8日
7	鶴岡政男	裸婦 (B)	墨・紙	素描			
8	鶴岡政男	静物	グワッシュ、墨・紙	水彩			
9	鶴岡政男	抽象 (20)	グワッシュ、墨・紙	水彩			
10	鶴岡政男	蛙 (1)	鉛筆・紙	素描			
11	鶴岡政男	蛙 (2)	鉛筆・紙	素描			
12	鶴岡政男	風景 (1)	鉛筆・紙	素描			
13	鶴岡政男	風景 (3)	鉛筆・紙	素描			
14	鶴岡政男	人々 (13)	インク・紙	素描			
15	鶴岡政男	顔 (16)	インク・紙	素描			
16	鶴岡政男	人 (26)	コンテ・紙	素描			
17	志村ふくみ	「裂の筥」より 釣船	紬織・絹	染織			
		廊	紬織・絹	染織			
		麦秋	紬織・絹	染織			
		三彩緋-生絹	紬織・絹	染織			
		ヴォルスに	紬織・絹	染織			
		紫白段	紬織・絹	染織			
		黄白段	紬織・絹	染織			
		月待	紬織・絹	染織			
		ペルシャ	紬織・絹	染織			
		梔子十字	紬織・絹	染織			
		小波	紬織・絹	染織			
		冬青	紬織・絹	染織			
		窓辺	紬織・絹	染織			
		糸かけ格子	紬織・絹	染織			
		けやき	紬織・絹	染織			
朝の市	紬織・絹	染織					
花菖蒲	紬織・絹	染織					
浅緑格子 -生絹	紬織・絹	染織					
藍濃淡格子	紬織・絹	染織					
18	岡本健彦	「貼交図」習作	アクリル、和紙、鉛筆、 ステンレススティール、 鉛、ワイヤー・紙	水彩	額製作・額装	工藤額装工房	令和4年2月27日 ～3月31日
19	岡本健彦	「水禽図」習作	木炭、鉛筆、和紙、ス テンレススティール、鉛、 カンヴァス、ワイヤー・ 紙	水彩			
20	岡本健彦	「紅花図」習作	アクリル、鉛筆、和紙、 ステンレススティール、 鉛、ワイヤー・紙	水彩			
21	岡本健彦	「八つ橋図」習作	アクリル、鉛筆、和紙、 ステンレススティール、 鉛、ワイヤー・紙	水彩			

図書資料その他

令和3年度 収蔵図書

区 分	購 入	寄 贈	計
一 般 図 書	28	21	49
定 期 刊 行 物	100	55	155
展 覧 会 カ タ ロ グ	7	346	353
年 報 ・ 蔵 品 目 録	0	127	127
調 査 研 究 報 告	0	153	153
そ の 他	1	32	33
計	136	734	870

職員名簿

(令和3年4月1日～令和4年3月31日)

特別館長(特別職)	岡部 昌幸
館長	浅見 英朗
次長	前川 浩三
次長(学芸係長)(学芸員)	松下 由里
総務係	
補佐(総務係長)	吉山 幸子
主幹	滝澤 正之
主幹	長山 紀子
副主幹	橋本 新
主任(学芸員)	中田 宏明
電気機械設備管理員	茂木 正道
〃	岩田 透
〃	小此木 由行
総務事務補助員	佐藤 美香
教育普及係	
補佐(教育普及係長)(学芸員)	定松 晶子
主幹(学芸員)	田中 龍也
主任	小菅 瑞希
教育普及員	徳江 庸行
〃	山口 伊豆子
〃	鈴木 朋子
〃	見城 久美子
〃	黒田 隆之
〃	櫻井 一美
〃	坂下 彩子
学芸係	
主幹(学芸員)	佐藤 聖子
主任(学芸員)	太田 佳鈴
資料整理員	高橋 美紗子

群馬県立近代美術館年報 令和3年度

編集・発行 群馬県立近代美術館
〒370-1293
群馬県高崎市綿貫町992-1
TEL 027(346)5560
印刷 上毎印刷工業株式会社
発行日 令和5年3月14日